

TILTAS PER ŠVENTĄJĄ KELIO RADIŠKIS—ANYKŠČIAI—ROKIŠKIS 47,78 KM



Tiltas pastatytas 1902 m. I pasaulinio karo metu tarpatriamio perdangos dalis buvo susprogdinta.

The bridge across the Šventoji River on the road Radiškis-Anykščiai-Rokiškis was constructed in 1902.

TILTAS PER ŠVENTĄJĄ KELIO RADIŠKIS—ANYKŠČIAI—ROKIŠKIS 47,78 KM



Tilto atstatymo darbai baigti 1923 m. Tai trijų tarpatriamių, karpytos sistemos tiltas. Kraštinių tarpatriamių perdangos konstrukciją sudaro šešios 400 mm aukščio išilginės metalinės sijos, kurios skersine kryptimi surištos keturiomis 200 mm aukščio metalinėmis sijomis. Vidurinio tarpatriamio perdangą sudaro dvi metalinės 44,3 m ilgio ir 4,51 m aukščio daugiatainklinės santvaros iš kniedytų plieninių elementų. Virš santvarų įrengta briaunotoji gelžbetonio plokštė.

The reconstruction of the bridge was completed in 1923.

TILTAS PER ŠVENTĄJĄ KELIO RADIŠKIS—ANYKŠČIAI—ROKIŠKIS 47,78 KM



1871 m., tiesiant geležinkelį Radviškis—Kėdainiai—Kaišiadorys, per Nevėžį Kėdainiuose buvo pastatytas 44,35 m tarpatramio santvarinis tiltas. 1902 m. šis tiltas buvo pakeistas kitu—didesnės laikančios galios. Seno tilto tarpatramio perdanga buvo pervežta ir pastatytas tiltas per Šventąją. 1962—1963 m. atlikta rekonstrukcija: iki 6 m pločio praplatinta važiuojamoji dalis ir įrengti šalitilčiai.

In 1902 the bridge was replaced with a new one. The span structure of the old bridge was transported and built across the Šventoji River.

TILTAS PER ŠVENTĄJĄ ANYKŠČIUOSE



Pirmasis medinis tiltas per Šventąją Anykščiuose pastatytas apie 1792 m.

The first timber bridge across the Šventoji River in Anykščiai town was built in approx. 1792.

TILTAS PER ŠVENTĄJĄ ANYKŠČIUOSE



Šventosios krantus Anykščiuose sujungęs medinis lieptas 1925 metais.

The banks of the Šventoji River in Anykščiai were connected by the timber bridge, 1925.

TILTAS PER ŠVENTĄJĄ ANYKŠČIUOSE



Atkūrus Nepriklausomą Lietuvą, 1932 m. liepos 31 d. vyskupas A. Baranauskas pašventino naują metalinį tiltą per Šventosios upę. Tiltas pavadintas Prezidento Antano Smetonos vardu. Tiltas buvo susprogdintas II pasaulinio karo metu.

After the declaration of independent Lithuania, on July 31, 1932 archbishop A. Baranauskas sanctified a new metal bridge across the Šventoji River. The bridge was named after the President Antanas Smetona. The bridge was blown up during World War II.

TILTAS PER ŠVENTĄJĄ ANYKŠČIUOSE



1957 m. buvo pastatytas gelžbetoninis tiltas per Šventosios upę, kuris sujungė užpiečius su miesto centru.

In 1957 the reinforced concrete bridge across the Šventoji River was built.

ŠIAUROJO GELEŽINKELIO TILTAS PER ŠVENTĄJĄ ANYKŠČIUOSE



Nutiesus Panevėžio—Švenčionėlių siaurąjį geležinkelį, 1899 m. buvo pastatytas geležinkelio tiltas per Šventąją.

In 1899 the narrow-gauge railway bridge was constructed across the Šventoji River in Anykščiai town.

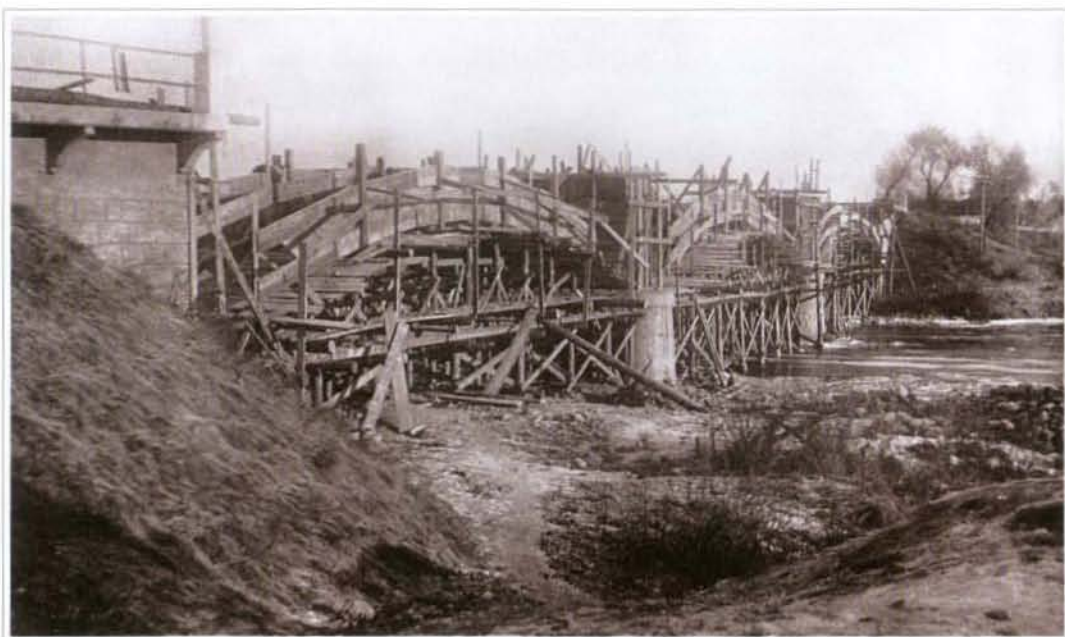
SIAUROJO GELEŽINKELIO TILTAS PER ŠVENTĄJĄ ANYKŠČIUOSE



Didžiausias siaurojo geležinkelio tiltas — tai 96 m ilgio plieninis kniedytas tiltas per Šventąją Anykščiuose. Siaurojo geležinkelio tiltai per II pasaulinį karą nebuvo išsprogdinti, nes Siaurukas nelaikytas strateginiu objektu. Todėl iki mūsų dienų jie išliko nepakitę.

The biggest narrow-gauge railway bridge is 96 m long steel riveted bridge across the Šventoji River in Anykščiai town.

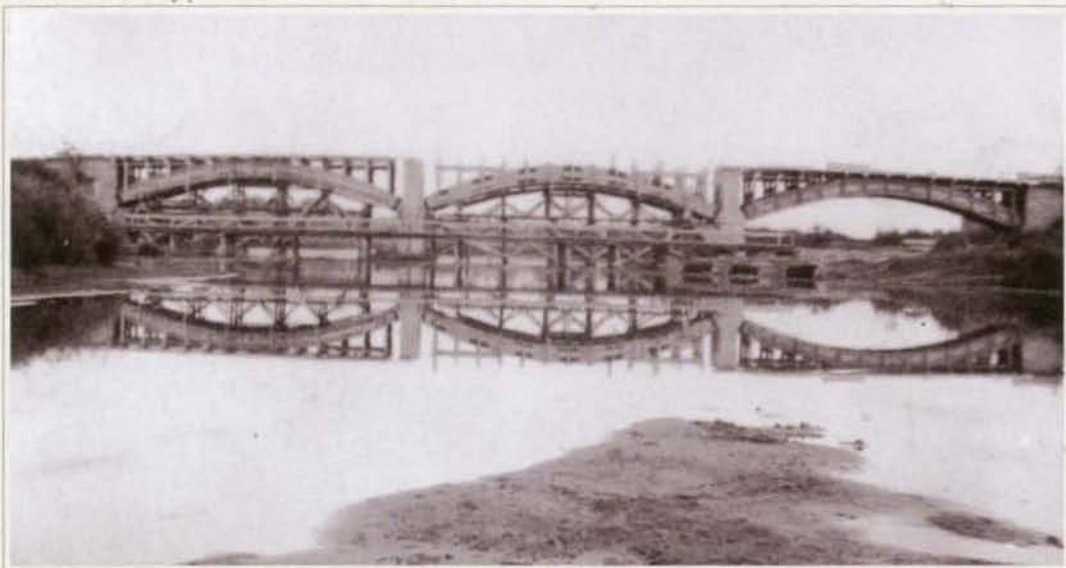
TILTAS PER ŠVENTĄJĄ TIES RADIŠKIAIS



1923 m. pastatytas Radiškių arkinis tiltas per Šventosios upę prie Ukmergės. Tiltas yra 97,90 m ilgio; susideda iš trijų 25 m ilgio arkų.

In 1923 Radiškiai arch bridge was constructed across the Šventoji River near Ukmergė town.

TILTAS PER ŠVENTĄJĄ TIES RADIŠKIAIS



Skliautai ištisi su viršskliautiniu statiniu, kuris susideda iš nedidelių skliautų per 2,60 m vienas nuo kito ir kolonų. 3 m pločio taurai pastatyti ant polių.

Continuous vaults go along the arch superstructure that consists of small vaults and columns. The piers of 3 m width are built on the piles.

TILTAS PER ŠVENTĄJĄ UKMERGĖJE



Po 1919 m. potvynio medinio tilto per Šventąją Ukmergėje liko tik lytlauzos.

After the flood in 1919 only ice-breakers remained from the timber bridge across the Šventoji River in Ukmergė town.

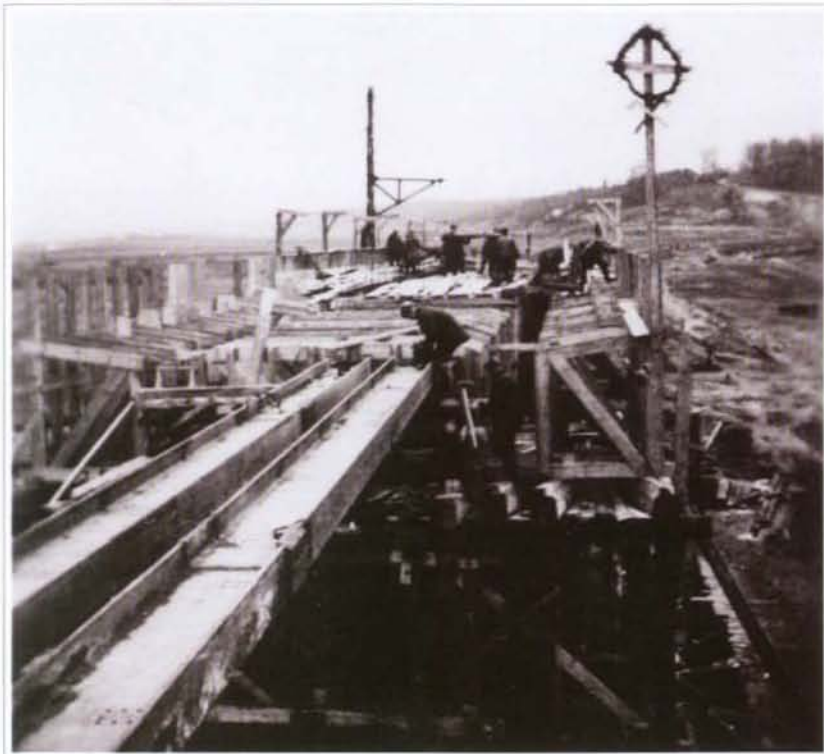
TILTAS PER ŠVENTĄJĄ UKMERGĖJE



Gelžbetoninio tilto statyba Ukmergėje per Šventąją 1931 m. sausio 7 d. Ramtas ir medinis tiltas dešiniajame krante.

The construction of the reinforced concrete bridge across the Šventoji River in Ukmergė town on January 7, 1931.

TILTAS PER ŠVENTĄJĄ UKMERGĖJE



Ruošiami klojiniai Ukmergės tilto per Šventąją pagrindinių sijų betonavimui 1931 m. Per II pasaulinį karą tiltas buvo sugriautas.

Preparation of formwork for concreting of the main beams of the bridge across the Šventoji River in Ukmergė town in 1931. The bridge was destroyed during World War II.

TILTAS PER ŠVENTĄJĄ UKMERGĖJE



1945 m. birželio mėn. vykdomi Ukmergės tilto per Šventąją atstatymo darbai. Darbus vykdė Plentų valdybos Ukmergės apskrities Kelių skyrius.

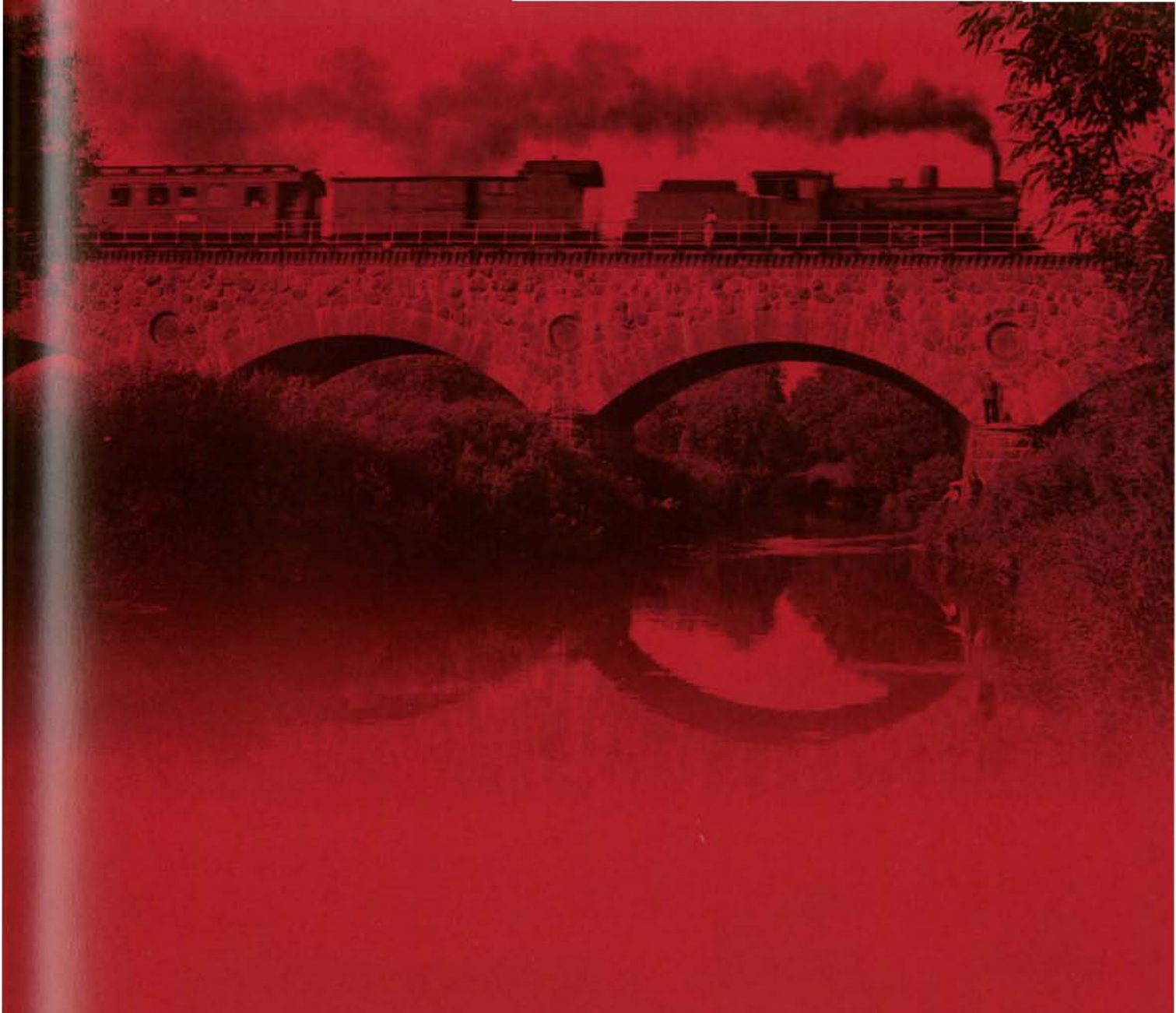
Reconstruction of the bridge across the Šventoji River in Ukmergė town in June, 1945.

TILTAS PER ŠVENTĄJĄ UKMERGĖJE



Tiltas per Šventąją Ukmergėje 2001 m. Atstatytas po karo tiltas įgavo ankstesnę formą.

The bridge across the Šventoji River in Ukmergė in 2001. Reconstructed after the war it got back its original form.



TILTAI
per MINIJA

IŠ HENRIKO ADOLFO KEBEIKIO KOLEKCIJOS
FROM THE COLLECTION OF HENRIKAS ADOLFAS KEBEIKIS

BRIDGES ACROSS THE MINIJA RIVER

TILTAS PER MINIJĄ KELIO MAŽEIKIAI—TAURAGĖ 66,0 KM



Tiltas pastatytas 1958 metais. Tiltas karpytos sistemos, trijų tarpatramių po 16,8 m, jo skaičiuojamoji schema — trys dviatramės sijos. Bendras tilto ilgis 55,60 m.

The bridge across the Minija River on the road Mažeikiai-Tauragė was constructed in 1958.

TILTAS PER MINIJĄ KELIO PLUNGĖ—VĖŽAIČIAI 8,95 KM



Tiltas pastatytas 1989 m. Tiltlo perdangos konstrukcija — monolitinė gelžbetoninė briaunotoji plokštė su dviem išilginėmis sijomis, kurias jungia skersinės sijos.

The bridge across the Minija River on the road Plungė-Vėžaičiai was constructed in 1989.

TILTAS PER MINIJĄ KELIO PLUNGĖ—VĖŽAIČIAI 8,95 KM



Rekonstruojant kelią, šalia pastatytas naujas trijų tarpatramių, karpytos sistemos tiltas. Senasis tiltas nenaudojamas.

While reconstructing the road, a new bridge was built with three spans and continuous beams.

TILTAS PER MINIJĄ KELIO ŠIAULIAI—PALANGA 110,0 KM



Rekonstruojant kelią Šiauliai—Palanga, 1964 m. vietoj medinio pastatytas naujas 58 m ilgio tiltas. Tai gelžbetoninis, monolitinis, sijinis-gembinis, nekarpytasis, vieno tarpatramio tiltas. Taurai masyvūs gelžbetoniniai, kintamo skerspjūvio. Tarpatramio ilgis — 33 m, gembų ilgiai — 2x12,5 m.

During the reconstruction of the road Šiauliai-Palanga in 1964, a new 58 m long bridge was built instead of the timber bridge.

TILTAS PER MINIJĄ KELIO ŠIAULIAI—PALANGA 110,0 KM



Tilto perdangos konstrukcija — monolitinė, gelžbetoninė, briaunotoji plokštė. Ją sudaro dvi išilginės sijos, kurias jungia keturios skersinės sijos (pradžioje, gale ir ties taurais) su skersinėmis diafragmomis (tarpatramyje — septynios, gembėse po dvi). Pagrindinių sijų aukštis: tarpatramyje vienodas — 2,4 m, sijų gembėse kintamo aukščio — nuo 2,40 m iki 1 m.

The bridge superstructure is a monolithic reinforced concrete ribbed plate.

TILTAS PER MINIJĄ KARTENOJE, KELIO ŠIAULIAI—PALANGA 120,0 KM



Automobilis nuriudėjęs nuo medinio tilto per Minijos upę Kartenoje.

The car rolled down from the timber bridge across the Minija River in Kartena settlement.

TILTAS PER MINIJĄ KARTENOJE, KELIO ŠIAULIAI — PALANGA 120,0 KM



Medinį tiltą per Miniją Kartenoje 1956 m. pakeitė gelžbetoninis 82,50 m ilgio tiltas. Tiltu vaizdas 1999 m. iš žemupio pusės.

In 1956 the timber bridge across the Minija River in Kartena was replaced with a new reinforced concrete bridge 82,5 m long. The view of the bridge from the lower Minija in 1999.

TILTAS PER MINIJĄ KARTENOJE, KELIO ŠIAULIAI — PALANGA 120,0 KM



Kartenoje tiltas per Miniją restauruotas 2002 m., pastatant autentišką tiltą iš aukštupio pusės. Restauruoto tilto vaizdas 2004 m.

The bridge across the Minija River in Kartena settlement was restored in 2002. The view of the restored bridge in 2004.

TILTAS PER MINIJĄ KELIO LAUGALIAI—DOVILIAI—BAIČIAI 5,1 KM



Tiltas pastatytas 1963 metais. Tai keturių tarpatramių, karpytos sistemos tiltas. Pirmas ir ketvirtas tarpatramiai perdengti 8,66 m ilgio tėjinėmis sijomis su skersinėmis diafragmomis. Skersiniame tilto pjūvyje yra šešios sijos. Antras ir trečias tarpatramiai perdengti 22,16 m ilgio sudurtinėmis sijomis. Skersiniame tilto pjūvyje yra penkios sijos.

The bridge across the Minija River on the road Laugaliai-Doviliai-Baičiai was built in 1963.

TILTAS PER MINIJĄ KELIO MARDOSAI—ČIUŽELIAI 1,75 KM



Tiltas pastatytas 1931 metais. Pagal statinę schemą tiltas yra nekarpytos sijinės-gembinės konstrukcijos. Ramtų nėra — tiltas vieno tarpatramio. Perdanga — monolitinė, briaunotoji. Ją sudaro dvi pagrindinės išilginės sijos su skersinėmis diafragmomis, pagalbine išilgine sija viršuje ir monolitine paklotą laikanti plokštė. Tilto ilgis 40,50 m.

The bridge across the Minija River on the road Mardosai-Čiuželiai was built in 1931.

TILTAS PER MINIJĄ KELIO ŠILUTĖ—POVILAI 14,0 KM



Tiltas pastatytas 1975 metais. Trijų tarpatramių, nekarpytos sistemos, metalinis tiltas. Tiltu paklotas — geležbetonio plokštė. Perdangos ilgis 126 m. Važiuojamosios dalies plotis 8 m. Tarpinės atramos — dvi apvalios monolitinės kolonos ant polinių pamatų. Skersiniame pjūvyje — dvi dvitėjinės 2,48 m aukščio sijos.

The bridge across the Minija River on the road Šilutė-Povilai was built in 1975.

TILTAS PER MINIJĄ KELIO KAUNAS—JURBARKAS—ŠILUTĖ—KLAIPĖDA 211,8 KM



Tiltas pastatytas 1921 m. Tiltas dviejų tarpatramių, 79,10 m ilgio, sudarytas iš dviejų kniedytų santvarų (viršutinė juosta lanko pavidalo, apatinė — horizontali, standi). Krantinės ir tarpinės atramos iš akmens mūro.

The bridge across the Minija River on the road Kaunas-Jurbarkas-Šilutė-Klaipėda was built in 1921.

TILTAS PER MINIJĄ KELIO KAUNAS—JURBARKAS—ŠILUTĖ—KLAIPĖDA 211,8 KM



Dėl siauros važiuojamosios dalies tiltu eismas vienu metu vyksta tik viena kryptimi. Šalitiltis su mediniu paklotu tik vienoje tilto pusėje. Tiltu vaizdas 2001 m.

Due to a narrow carriageway the traffic on the bridge is only one way. The view of the bridge in 2001.

TILTAS PER MINIJĄ ŠERNUOSE, KELIJE KLAIPĖDA—VEIVIRŽĖNAI



Metalinis, trijų tarpatramių tiltas pastatytas prieš I pasaulinį karą. Krantinės ir tarpinės atramos iš akmens mūro. Tiltu ilgis 63,6 m. Tiltas iš metalinių kniedytų santvarų; perdanga ir paklotas mediniai. Šalitiltis nėra; tilto plotis 5,75 m; turėklai metaliniai.

The metal bridge with three spans across the Minija River in Šernai settlement was constructed before World War I.

TILTAS PER MINIJĄ ŠERNUOSE, KELIJE KLAIPĖDA—VEIVIRŽĖNAI



1956 m. šalia buvo pastatytas gelžbetoninis tiltas, o senasis tiltas eismui uždarytas.

In 1956 the reinforced concrete bridge was built close to the old one.

TILTAS PER MINIJĄ TIES GARGŽDAIS



XIX a. pabaigoje Kauno gubernijoje nutiesta keliasdešimt kilometrų plentų. Nutiestas ir privatus Bagdono Oginskio plentas nuo Rietavo link Veiviržėnų ir Gargždų. Iš viso XX a. pradžioje Kauno gubernija turėjo 366,8 km plentų. Per Miniją pastatytas medinis tiltas ties Gargždais.

The timber bridge was built across the Minija River near Gargždai town.

TILTAS PER MINIJĄ TIES GARGŽDAIS



Pagal Prano Markūno projektą pastatytas ir per II pasaulinį karą sugriautas gelžbetoninis tiltas per Miniją ties Gargždais. Sugriautas tiltas atstatomas prisilaikant pirminio projekto. Kol tiltas buvo atstatomas, šalia pastatytas laikinasis medinis tiltas. Fotografuota 1954 metų kovo mėnesį.

The reinforced concrete bridge across the Minija River near Gargždai town was built according to Pranas Markūnas project, but was destroyed during World War II. While the destroyed bridge was under reconstruction, a temporary timber bridge was used. The photo was taken in 1954.

TILTAS PER MINIJĄ TIES GARGŽDAIS



Atstatomas sugriautas tiltas per Miniją prie Gargždų. Šalia pastatytas laikinasis medinis tiltas. Fotografuota 1954 m.

The reconstruction of the destroyed bridge across the Minija River near Gargždai town.

TILTAS PER MINIJĄ TIES GARGŽDAIS



Visą 80 m tilto ilgį sudaro trys tarpatramiai (21+24+21) ir dvi gembės po 7 m; kabančiosios dalies ilgis 14,8 m. Karo metu apgriautą tiltą per Miniją prie Gargždų pavyko atstatyti, sugrąžinant jam ankstesnę formą. Atstatyto 1954 m. Gargždų tilto per Miniją vaizdas 2000 m.

The view of the reconstructed Gargždai Bridge across the Minija River in 2000.

SENASIS MEDINIS TILTAS PER MINIJĄ LIEPGIRIUOSE



Liepgiriuose 1952 m. gegužės mėn. remontuojamas senasis medinis tiltas per Miniją.

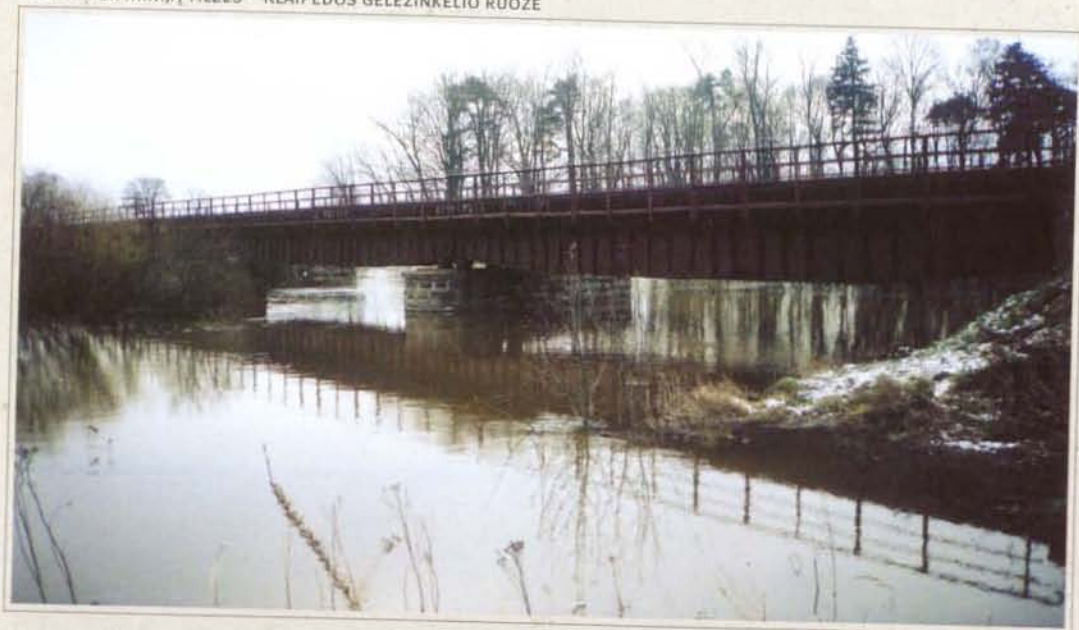
The old timber bridge across the Minija River in Liepgiriai settlement under repair in 1952.

TILTAS PER MINIJĄ TILŽĖS—KLAIPĖDOS GELEŽINKELIO RUOŽE



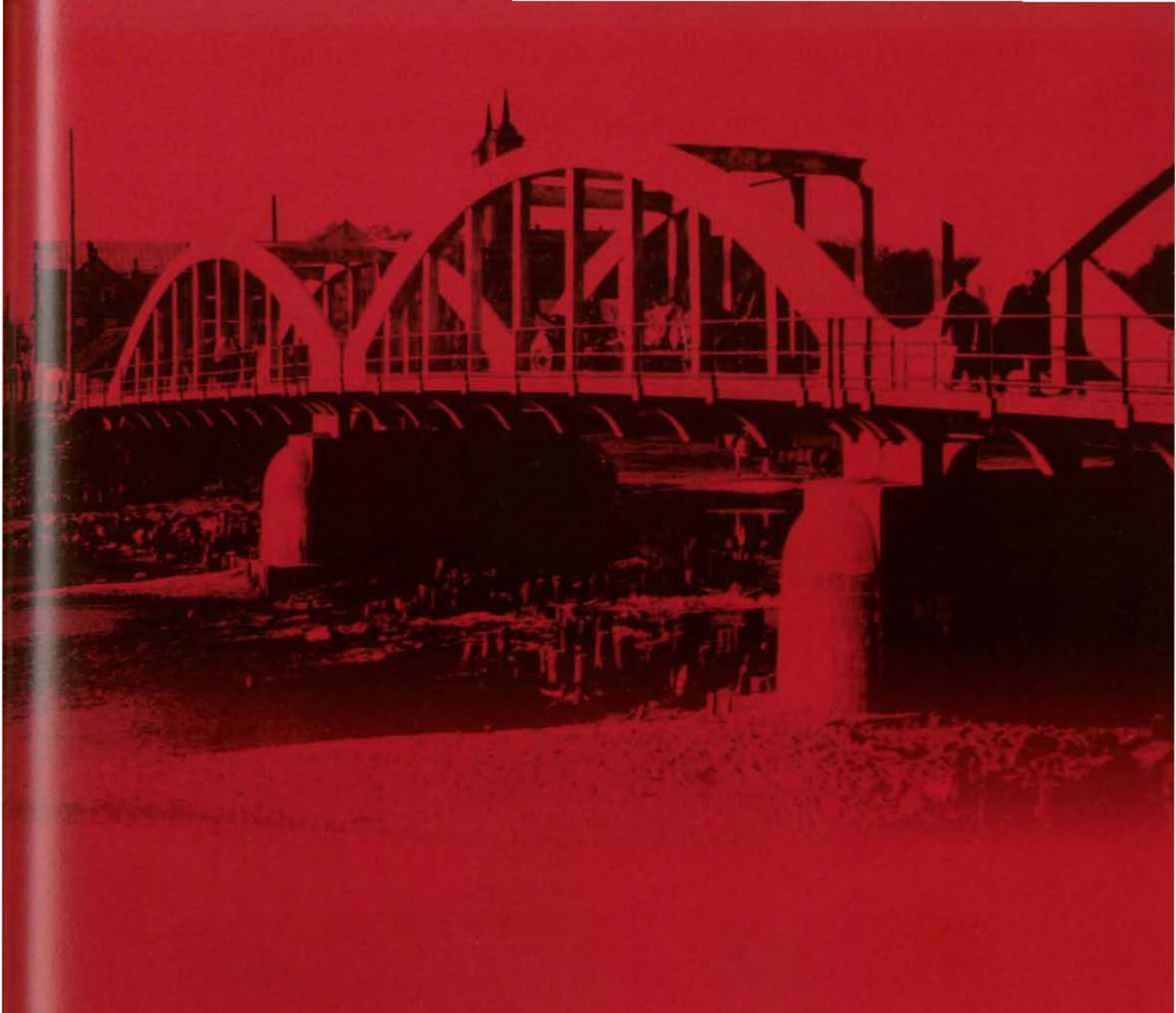
Statant Tilžės—Klaipėdos geležinkelį, 1872—1875 metais buvo pastatytas akmens mūro arkinis tiltas per Miniją.
The quarry-stone masonry arch bridge across the Minija River was built in 1872-1875 on the railway Tilžė-Klaipėda.

TILTAS PER MINIJĄ TILŽĖS—KLAIPĖDOS GELEŽINKELIO RUOŽE



Per I pasaulinį karą tiltas buvo sugriautas. Atstatytas metalinis dviejų tarpatramių tiltas. Per II pasaulinį karą tiltas vėl buvo sugriautas. Po karo atstatytas ant senų atramų.

During World War I the bridge was destroyed. The reconstructed metal bridge with two spans. During World War II the bridge was blown up again. After the war it was rebuilt on the old piers.



TILTAI
per NEVĖŽĮ

IŠ HENRIKO ADOLFO KEBEIKIO KOLEKCIJOS
FROM THE COLLECTION OF HENRIKAS ADOLFAS KEBEIKIS

BRIDGES ACROSS THE NEVĖŽIS RIVER

TILTAS PER NEVĖŽĮ KELIO ANYKŠČIAI—PANEVĖŽYS 40,9 KM



Gelžbetoninis, sijinis, karpytasis tiltas pastatytas 1960 m. Tiltas trijų tarpatramių (11,45+11,45+11,05) 40 m ilgio. Pirmas ir antras tarpatramiai iš surenkamojo gelžbetonio, trečias — monolitinis. Skerspjūvyje — šešios tėjinės sijos. Tarpinės tilto atramos — vienkoloniai taurai su kintamo skerspjūvio rygelio.

The reinforced concrete bridge with continuous beams across the Nevėžis River on the road Anykščiai-Panevėžys was constructed in 1960.

TILTAS PER NEVĖŽĮ KELIO ANYKŠČIAI—PANEVĖŽYS 51,7 KM



Monolitinis, rėminis, nekarpytasis tiltas per Nevėžį prie Velžio miestelio pastatytas 1930 m. Tai penkių tarpatramių (trijų tarpatramių su gembėmis (3,60+10,50+12+10,50+3,60) tiltas. Perdangoje — monolitinė briaunotoji plokštė su trimis išilginėmis sijomis: dviem pagrindinėmis ir viena pagalbine. Antra ir trečia atramos — masyvūs monolitiniai taurai; pirmą ir ketvirtą — liaunos kolonos (po dvi atramoje).

The monolithic frame continuous bridge across the Nevėžis River near Velžys settlement was built in 1930.

TILTAS PER NEVĖŽĮ KELIO ANYKŠČIAI—PANEVĖŽYS 51,7 KM



1960 m. buvo atlikta tilto rekonstrukcija, t. y. platinant kelią, šalia pastatytas naujas sijinis, karpytasis tiltas. Naujoji dalis — tai gelžbetoninis surenkamasis, trijų tarpatriamų tiltas (13,80+12+13,80).

In 1960 the bridge was reconstructed: during road widening a new bridge with continuous beams was built.

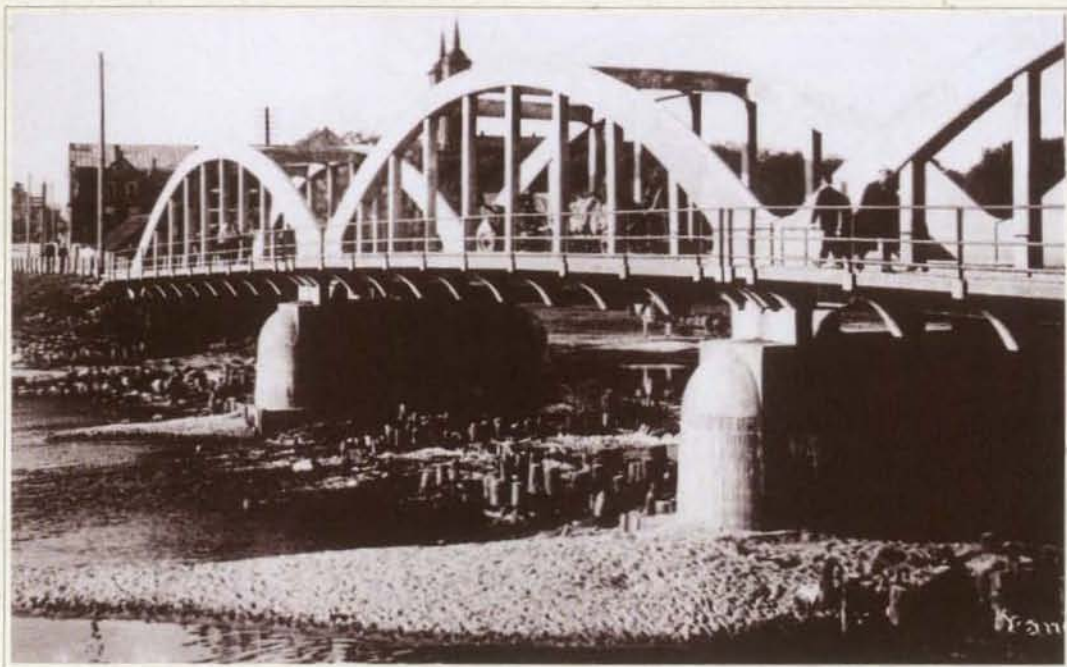
TILTAS PER NEVĖŽĮ KELIO ANYKŠČIAI—PANEVĖŽYS 51,7 KM



Tarpinės atramos — masyvūs monolitiniai taurai, sujungti su senosios dalies antra ir trečia atramomis. Po rekonstrukcijos važiuojamosios juostos danga 9,04 m pločio.

Massive monolithic piers are joined with the second and the third pier of the old part.

TILTAI PER NEVĖŽĮ PANEVĖŽIO MIESTE



Tiltui atramas pastatė vokiečių kariuomenė okupacijos metu. 1925 m. pagal inž. P. Markūno projektą pastatytos trys gelžbetoninės arkos. Važiuojamoji dalis 4,9 m pločio, du šaligatviai po — 1,1 m. Tiltas sugriautas II pasaulinio karo metu.

The piers of the bridge across the Nevėžis River in Panevėžys town were constructed by the German Army in the years of occupation. In 1925 three reinforced concrete arches with a road below were built according to the project of engineer P. Markūnas.

TILTAI PER NEVĖŽĮ PANEVĖŽIO MIESTE



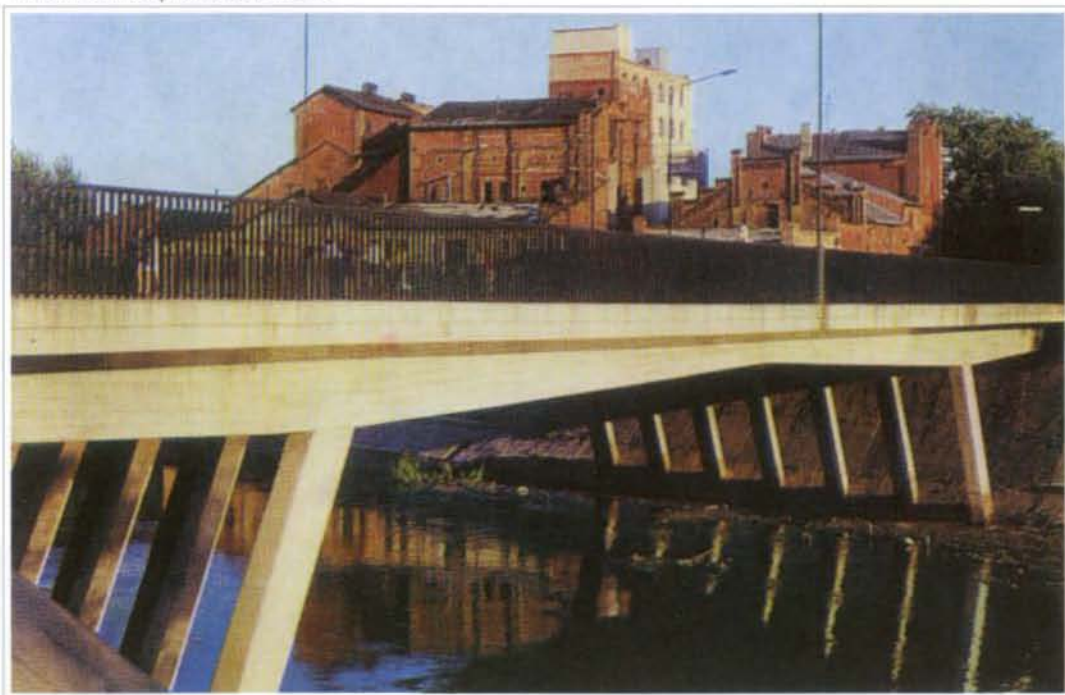
Senasis medinis tiltas ant metalinių sijų Naujamiestį jungė su geležinkelio stotimi. Jis vadinamas „Respublikos“ vardu.

The old timber bridge on metal beams joined the new part of Panevėžys city with the railway station. It was called Republic Bridge.



Medinis tiltas pakeistas gelžbetoniniu. Važiuojamoji dalis 7,7 m, du šaligatviai po 1,9 m pločio. Tiltas sugriautas II pasaulinio karo metu.

The timber bridge was replaced with the reinforced concrete one. It was destroyed during World War II.



1966 m. „Lietkelprojektas“ suprojektavo, projekto autoriai K. Vasiliauskas ir D. Žickis, o 1968 m. Panevėžio Kelių statybos valdyba Nr. 5, darbų vykdytojas J. Muraška, pastatė naują 50 m ilgio modernų „Respublikos“ tiltą. Tiltu važiuojamosios dalies plotis 12 m, du šalitilčiai po 3 m.

The modern Republic Bridge was designed by Lietkelprojektas in 1966 and was constructed by Panevėžys Bridge Construction Board No 5 in 1968.

TILTAS PER NEVĖŽĮ KELIO KĖDAINIAI—KREKENAVA—PANEVĖŽYS 28,87 KM



Gelžbetoninis, monolitinis, rėminis-gembinis, sijinis-šarnyrinis, su tarpine sija vidurinėje angoje tiltas pastatytas 1951 m. Tiltas penkių tarpatramių [6+18+20(3,80+12,40+3,80)+18+6], 68 m ilgio. Pirma ir ketvirta atramos rėminės: dvi 0,6x0,85 m kolonos su skersiniu 0,25x0,45 m gelžbetoniniu ryšiu; antra ir trečia atramos masyvios betoninės. Tiltu perdanga — briaunotoji plokštė.

The reinforced concrete, monolithic, frame-cantilever, beam-hinged bridge with a suspension beam in the middle span was constructed in 1951.

TILTAS PER NEVĖŽĮ KĖDAINIUOSE, KELIJE ARISTAVA—KĖDAINIAI—ČINKIŠKIAI



Sijinis, gelžbetoninis tiltas pastatytas 1956 m. Tiltas penkių tarpatramių, vidurinėje angoje — 11 m tarpinė sija, skerspjuvyje — monolitinė briaunotoji plokštė su trim išilginėmis sijomis.

The reinforced concrete beam bridge across the Nevėžis River in Kėdainiai town was constructed in 1956.

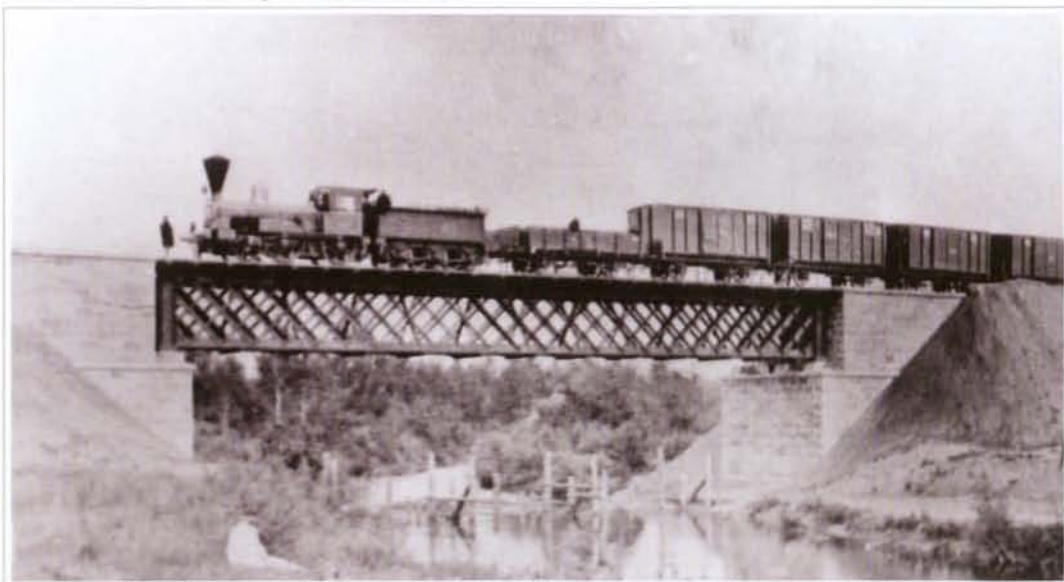
TILTAS PER NEVĖŽĮ KĖDAINIUOSE, KELIJE ARISTAVA—KĖDAINIAI—ČINKIŠKIAI



Po 1985 m. rekonstrukcijos tiltas yra gelžbetoninis, sijinis, karpytasis. Tiltlo perdangos konstrukcija: nauja dalis — trijų tarpatramių, skerspjūvyje keturios tėjinio profilio sijos. Tiltas 70,54 m ilgio.

After the reconstruction in 1985 the renewed bridge is made of reinforced concrete with continuous beams. The bridge is 70,54 m long.

GELEŽINKELIO RADVILIŠKIS—KĖDAINIAI—KAIŠIADORYS TILTAS PER NEVĖŽĮ KĖDAINIUOSE



1871 m. tiesiant geležinkelį Radviliškis—Kėdainiai—Kaišiadorys per Nevėžį Kėdainiuose buvo pastatytas 44,35 m tarpatramio santvarinis tiltas su paklotu viršuje. Santvaros remiasi ant dviejų atraminių guolių. Vienas — judantis, kitas — nejudantis.

During railway construction in 1871 the girder bridge with a 44,35 m span was built across the Nevėžis River in Kėdainiai town.

GELEŽINKELIO RADVILIŠKIS—KĖDAINIAI—KAIŠIADORYS TILTAS PER NEVĖŽĮ KĖDAINIUOSE



1902 m. senasis tiltas buvo pakeistas nauju — didesnės laikančios galios su paklotu apačioje. Senojo tilto tarpatramio perdanga buvo pervežta, ir pastatytas tiltas per Šventąją. Šis tiltas per I ir II pasaulinius karus buvo susprogdintas.

In 1902 the old bridge was replaced with a new one with a larger load-carrying capacity and a deck below.

GELEŽINKELIO RADVILIŠKIS—KĖDAINIAI—KAIŠIADORYS TILTAS PER NEVĖŽĮ KĖDAINIUOSE



Po II pasaulinio karo tiltas vėl buvo pakeistas kitu — didesnės laikančios galios su paklotu apačioje.

After World War II the old bridge was replaced with a new one with a larger load-carrying capacity and a deck below.

TILTAS PER NEVĖŽĮ KĖDAINIŲ MIESTE



Miesto centre pastatytas trijų tarpatramių, gelžbetoninis, karpytasis, sijinis tiltas. Du šalitiščiai nuo važiuojamosios dalies atskirti metaliniais atitvarais. Tarpinės atramos — masyvūs taurai.

The reinforced concrete bridge with continuous beams and three spans was constructed in Kėdainiai town centre.

PĖSČIŲJŲ TILTAS PER NEVĖŽĮ KĖDAINIŲ MIESTE



1581 m. Kėdainiuose įsteigtas laisvasis uostas ir pastatytas medinis tiltas per Nevėžį. 1602 m. karaliaus valdininkai buvo atvykę į Kėdainius ir nustatė per tiltą važiuojantiems muitą. Per I ir II pasaulinius karus tiltai Kėdainiuose buvo sugriauti. Ant senų betoninių tilto atramų įrengtas pėsčiųjų tiltas.

In 1581 a free port was established in Kėdainiai town and a timber bridge was built across the Nevėžis River. In 1602 the King's commissioners visited Kėdainiai and imposed a toll for the passing through the bridge. During World War I and II the bridges in Kėdainiai town were destroyed. The pedestrian bridge was constructed on the old concrete piers.

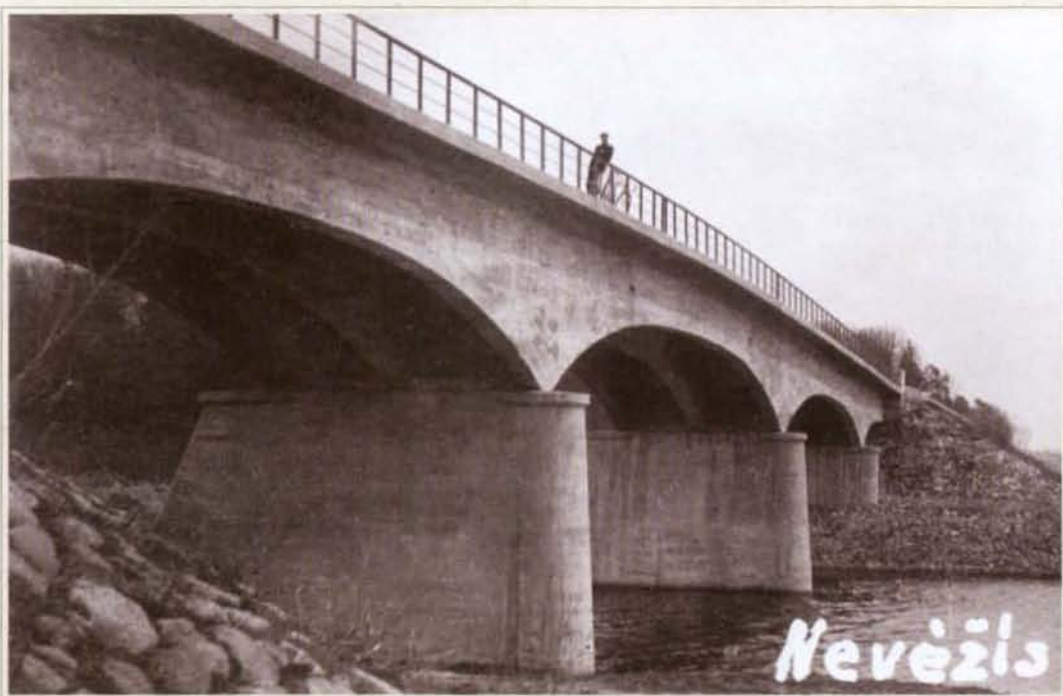
TILTAS PER NEVĖŽĮ KĖDAINIUOSE KELIO JONAVA—KĖDAINIAI—ŠEDUVA 33,85 KM



Tiltas pastatytas 1987 m. Tiltas keturių tarpatramių, gelžbetoninis, sijinis, karpytasis. Tiltlo ilgis 109,08 m. Tarpinės atramos monolitinės „sienutės“ tipo.

The bridge across the Nevėžis River in Kėdainiai town was built in 1987.

TILTAS PER NEVĖŽĮ TIES BABTAIS, KELIO VILNIUS—KAUNAS—KLAIPĖDA 122,1 KM



Tiltas buvo pastatytas 1936 m. Tai Gerberio sistemos tiltas, kurį sudarė trys tarpatramiai (26,10+32,90+26,10) ir dvi gembės po 11,85 m. Visas tiltlo ilgis 105 m, plotis — 8,35 m. Važiuojamosios dalies plotis 6 m. Šio tiltlo skerspjūvyje buvo trys pagrindinės sijos. II pasaulinio karo metu dalis perdangos buvo susprogdinta, o po karo vėl atstatyta.

The bridge across the Nevėžis River near Babtai settlement was constructed in 1936. The bridge was built according to Gerber system and consisted of three spans (26,10+32,90+26,10) and two consoles of 11,85 m each. Total length of the bridge is 105 m, width - 8,35 m.

TILTAS PER NEVĖŽĮ TIES BABAIS, KELIO VILNIUS—KAUNAS—KLAIPĖDA 122,1 KM



Tilto rekonstrukcija atlikta 1975 metais. Statant automagistrinę tilto pločio nepakako, todėl aukštupio pusėje, praplatus atramas, įrengtos dar dvi sijos. Tilto perdanga pakelta aukštyr (nuo 10 iki 84 cm), žemupio sijos lentyna praplatus. Važiuojamosios dalies plotis 11,75 m.

The bridge was reconstructed in 1975.

TILTAS PER NEVĖŽĮ TIES BABAIS, KELIO VILNIUS—KAUNAS—KLAIPĖDA 122,1 KM



Tilto dešinioji pusė pastatyta 1972 m. Tiltas penkių tarpatriamių su gembėmis (10,4+25,5+32,3+25,5+10,4), 105 m ilgio, 11,75 m pločio, 22,5 m aukščio. Dešinėsios pusės tilto perdangai panaudotos 24 m ilgio įtemptai armuotos gelžbetoninės sijos. Projektą rengė „Lietkelprojekto“ specialistai, projekto autoriai Darius Žickis ir Stasys Starta. Tiltą statė Kauno tiltų statybos valdyba, statybos vadovas Alf. Meškėnis. Tai du atskiri, skirtingų konstrukcijų tiltai: kairysis — nekarpytasis sijinis, monolitinis; dešinysis — karpytasis sijinis, surenkamasis, ant praplatusių atramų.

The right side of the bridge was constructed in 1972. They are separate bridges of different constructions: the left one is a continuous monolithic bridge, the right bridge with continuous beams is built on widened piers.

TILTAS PER NEVĖŽĮ RAUDONDVARYJE,
KELYJE KAUNAS—JURBARKAS—ŠILUTĖ—KLAIPĖDA



1914 m. ties Raudondvariu per Nevėžį veikė keltas. I pasaulinio karo metu čia buvo pastatytas medinis tiltas, o 1928 m. nugriautas. 1930—1931 m. toje pačioje vietoje pastatytas naujas metalinis tiltas. Tai ilgiausias vieno tarpatramio tiltas tuo metu Lietuvoje — 106 m. Jis kainavo 600000 litų. Tiltas buvo pavadintas miestelio mokytojo Vinco Stašelio, žuvusio 1923 m. vaduojant Klaipėdą, vardu.

There was a ferry across the Nevėžis River near Raudondvaris settlement in 1914. During World War I a timber bridge was built here and destroyed in 1928. In 1930-1931 a new metal bridge was constructed in the same place.

TILTAS PER NEVĖŽĮ RAUDONDVARYJE, KELYJE KAUNAS—JURBARKAS—ŠILUTĖ—KLAIPĖDA



1941 m. birželio mėn., rusų-vokiečių karo veiksmų metu, gražusis Raudondvario tiltas buvo susprogdintas ir daugiau neatstatytas. Po karo šalia buvo pastatytas pontoninis tiltas.

In June 1941 the beautiful Raudondvaris Bridge was blown up and has never been rebuilt.

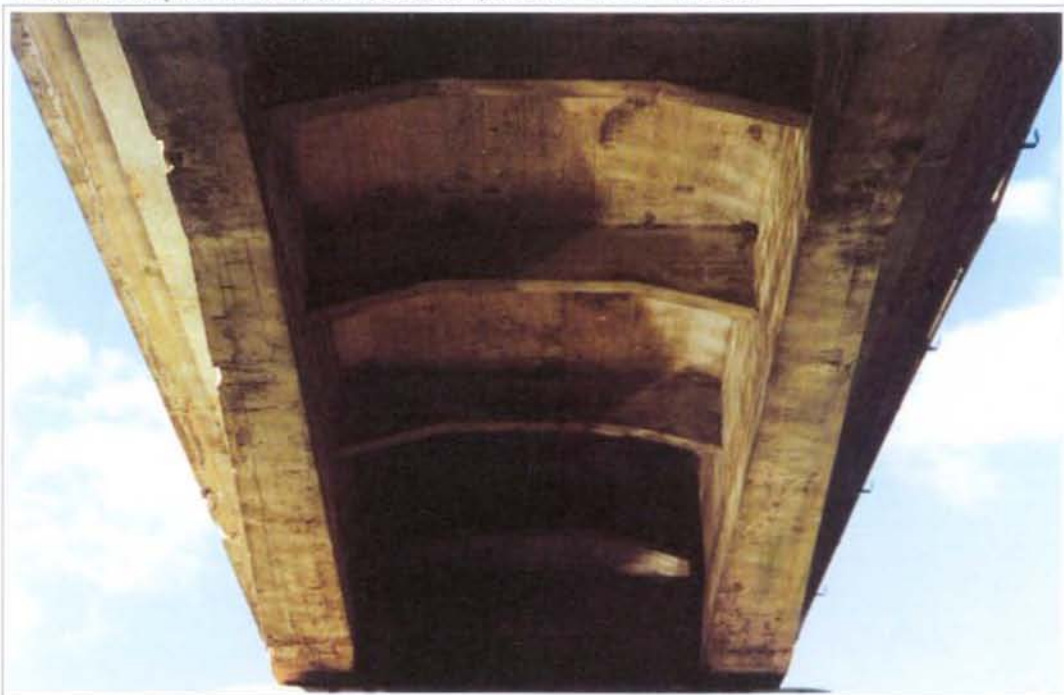
TILTAS PER NEVĖŽĮ RAUDONDVARYJE, KELYJE KAUNAS—JURBARKAS—ŠILUTĖ—KLAIPĖDA



1951 m. naujoje vietoje, kelio Kaunas—Jurbarkas—Šilutė—Klaipėda 8,72 km, buvo pastatytas naujas gelžbetoninis, sijinis, šarnyrinis tiltas. Tiltas 124 m ilgio, trijų tarpatramių su gembėmis (12,5+33+33+33+12,5).

In 1951 a new reinforced concrete beam hinged bridge across the Nevėžis River was constructed on the road Kaunas-Jurbarkas-Šilutė-Klaipėda. The bridge is 124 m long with three spans with consoles (12,5+33+33+33+12,5).

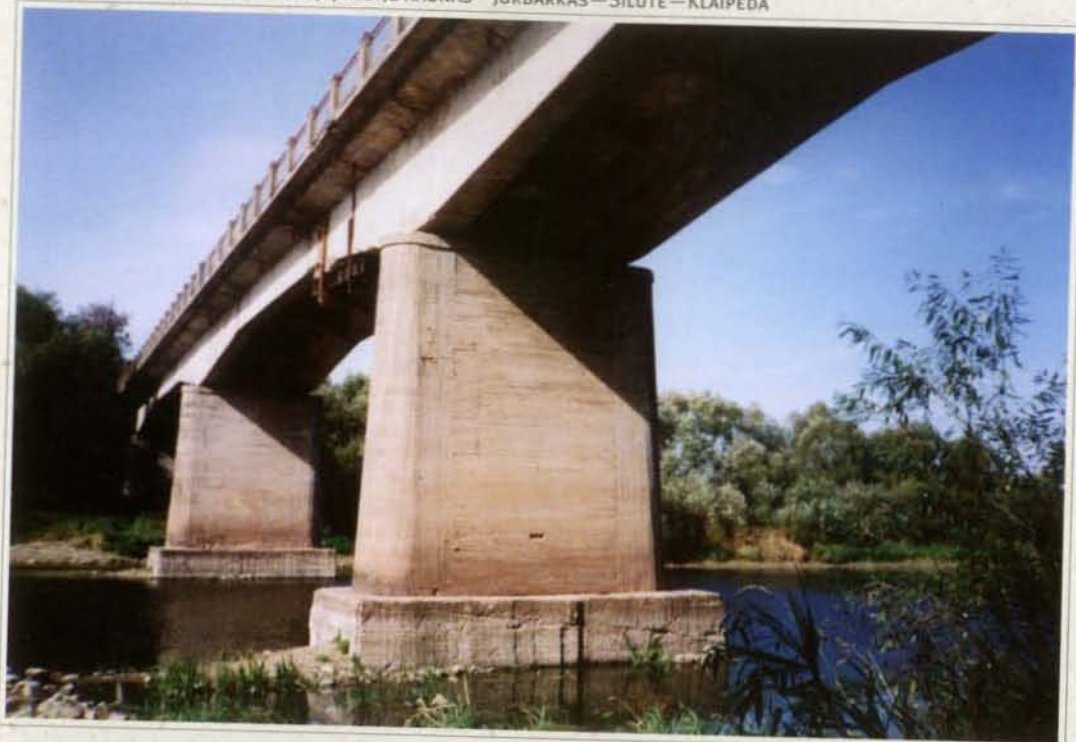
TILTAS PER NEVĖŽĮ RAUDONDVARYJE, KELYJE KAUNAS—JURBARKAS—ŠILUTĖ—KLAIPĖDA



Tilto perdanga — monolitinė, briaunotoji, trijų tarpatramių sija su gembėmis. Skersiniame pjūvyje — dvi sijos, sujungtos plokšte.

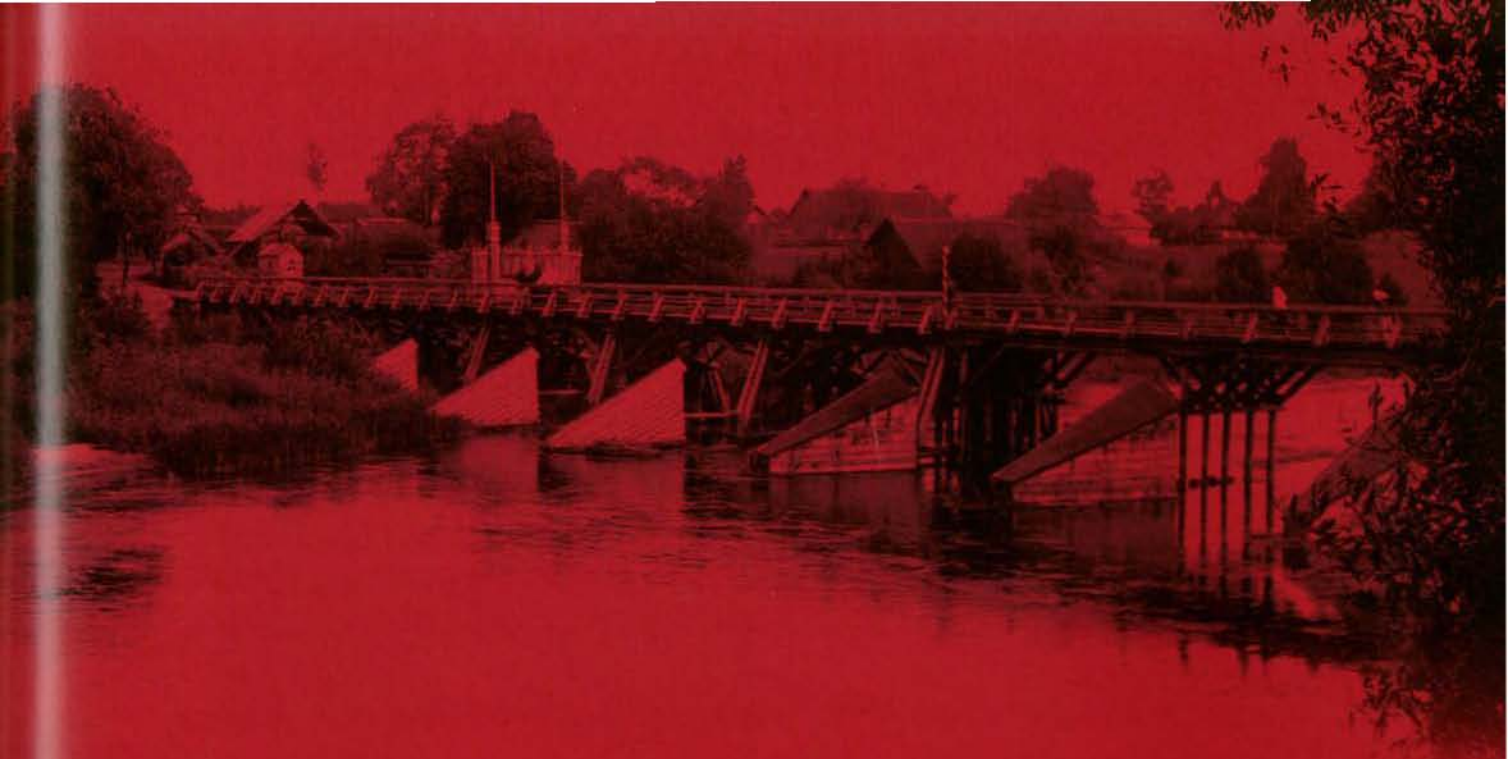
Ribbed monolithic framework of the bridge is a three-span beam with consoles.

TILTAS PER NEVĖŽĮ RAUDONDVARYJE, KELYJE KAUNAS—JURBARKAS—ŠILUTĖ—KLAIPĖDA



Tarpinės atramos masyvios, monolitinės, kūgio šlaitai nesutvirtinti, upės vaga nereguluojama; galinių atramų nėra. Du šalitičiai — po 0,63 m pločio; gelžbetoniniai atitvarai — 0,35 m aukščio; turėklai — gelžbetoniniai statramsčiai su metaliniu tankiu užpildu iš lygios armatūros.

The piers are massive, monolithic, the slopes of the cone are not strengthened, and the river-bed is uncontrolled.



TILTAI
per MERKĮ

IŠ HENRIKO ADOLFO KEBEIKIO KOLEKCIJOS
FROM THE COLLECTION OF HENRIKAS ADOLFAS KEBEIKIS

BRIDGES ACROSS THE MERKYS RIVER

TILTAS PER MERKĮ KELIO VILNIUS—TURGELIAI—KURMELIONYS 26,35 KM



Tiltas trijų tarpatramių (11,40+11,40+11,40), gelžbetoninis, sijinis, karpytasis, 34,20 m ilgio, pastatytas 1966 m. Briaunotoji, surenkamoji tilto perdangos konstrukcija sumontuota iš tėjinio skerspjūvio sijų. Taurai — sieniniai, ramtai — poliniai, vienaėiliai, užpiltiniai.

The reinforced concrete bridge with continuous beams and three spans was built in 1966. The bridge is 34.20 m long.

TILTAS PER MERKĮ KELIO BABRIŠKĖS—VARĖNA—EIŠIŠKĖS 9,9 KM



1923 m. siena prie Varėnos su Lenkija eina tiltu per Merkį. Tiltu viduryje stovi Lietuvos policininkas ir stulpas su Lenkijos herbu.

In 1923 the border with Poland near Varėna town went along the bridge across the Merkys River. There is a Lithuanian policeman and a post with Polish State emblem in the middle of the bridge.

TILTAS PER MERKĮ KELIO BABRIŠKĖS—VARĖNA—EIŠIŠKĖS 9,9 KM



1933 m. siena prie Varėnos su Lenkija eina tiltu per Merkį. Tiltu viduryje stovi Lietuvos ir Lenkijos pasienio stulpas.

In 1933 the border with Poland near Varėna town went along the bridge across the Merkys River. There are Lithuanian and Polish frontier posts in the middle of the bridge.

TILTAS PER MERKĮ KELIO BABRIŠKĖS—VARĖNA—EIŠIŠKĖS 9,9 KM



1964 m. Alytaus Kelių statybos valdyba Nr. 8 (viršininkas S. Sidabras) pastatė tiltą per Merkį šalia buvusio medinio tilto ant demarkacinės linijos. Tai trijų tarpatramių karpytos sistemos tiltas. Kiekvienas tarpatramis perdengtas 22,16 m ilgio sudurtinėmis tējinėmis sijomis su diafragmomis. Bendras tilto perdangos ilgis — 66,7 m. Skersiniame tilto pjūvyje — penkios sijos. Tarpinės atramos — monolitinės, vienstulpės, apvalios kolonos.

In 1964 Alytus Road Construction Board No 8 (The head of the board S. Sidabras) constructed the bridge across the Merkys River near the former timber bridge on the demarcation line.

TILTAS PER MERKĮ KELIO PIRČIUPIAI—TURGELIAI—TABARIŠKĖS 45,9 KM



Gelžbetoninis, plokštinis, karpytasis tiltas 30 m ilgio pastatytas 1979 m. Tiltas trijų tarpatramių (6+12+6), skersiniame tilto pjūvyje vienuolika tuščiaidurių, 1 m pločio plokščių su iš anksto įtempta armatūra. Galinės atramos — polinės vienaeilės su monolitiniu rygeliu. Tarpinės atramos — vienaeilės, gelžbetoninės, polinės (aštuoni poliai), sieninio tipo su monolitiniu rygeliu ir lytlaužomis.

The reinforced concrete 30 m long floor plate bridge with continuous beams across the Merkys River was constructed in 1979.

TILTAS PER MERKĮ KELIO SLIŽIŪNAI—GERVIŠKĖS 0,3 KM



Gelžbetoninis, sijinis, karpytos sistemos, 42 m ilgio tiltas pastatytas 1966 m. Tiltas trijų tarpatramių (14,08+14,08+14,08), skersiniame tilto pjūvyje šešios tėjinio profilio sijos su diafragmomis. Galinės atramos — vienaeiliai poliniai ramtai su monolitiniu rygeliu. Tarpinės atramos — monolitinės ant polinių pamatų.

The reinforced concrete 42 m long bridge with continuous beams across the Merkys River was constructed in 1966.

TILTAS PER MERKĮ KELIO VILNIUS—VARĖNA—GARDINAS 39,2 KM



Tiltas pastatytas 1968 m. Tiltas trijų tarpatramių (11, 36+11, 36+11, 36), gelžbetoninis, sijinis, karpytasis, 34,18 m ilgio. Skerspjūvyje septynios tėjinės sijos be diafragmų. Galinės atramos — užpiltinės, vienaeilės polinės su monolitiniu rygeliu. Atramoje septyni poliai. Tarpinės atramos — sieninio tipo su monolitiniu stačiakampio skerspjūvio rygeliu.

The bridge across the Merkys River on the road Vilnius-Varėna-Gardinas was constructed in 1968.

TILTAS PER MERKĮ KELIO VILNIUS—VARĖNA—GARDINAS 104,52 KM



Metalinis, sijinis, 100,6 m ilgio, karpytos sistemos tiltas pastatytas 1955 metais. Tiltas dviejų tarpatramių. Vidurinė atrama — trijų kolonų viršuje sujungta rygeliu. Tiltą statė Kauno kelių statybos rajonas Nr. 1.

The reinforced concrete 100,6 m long bridge with continuous beams across the Merkys River was constructed in 1955.



Pirmasis tiltas per Merkio slėnį, 3 km nuo žiočių, ties Jablonavos kaimu, buvo pastatytas kelyje iš Merkinės į Ratnyčią caro laikais prieš I pasaulinį karą. Rusų kariuomenė nuo Vilniaus pusės turėjo persidislokuoti į Gardino pusę. Tiltas buvo 198 m ilgio ir per 10 m aukščio. 1917 m. Nemuno vanduo nustumė ledus į Merkio slėnį ir sugriovė tiltą. Lietuvų okupavusi vokiečių kariuomenė tiltą atstatė su lytlaužomis iš abiejų pusių — nuo Merkio ir Nemuno ledų apsaugoti. Tiltas daug kartų buvo rekonstruotas. Nuotraukoje matomos senų medinių tiltų atramų liekanos.

In 1917 the Nemunas River carried ice to the valley of the Merkys River and destroyed the bridge. The bridge was reconstructed many times. The view of the remains of the old timber piers.

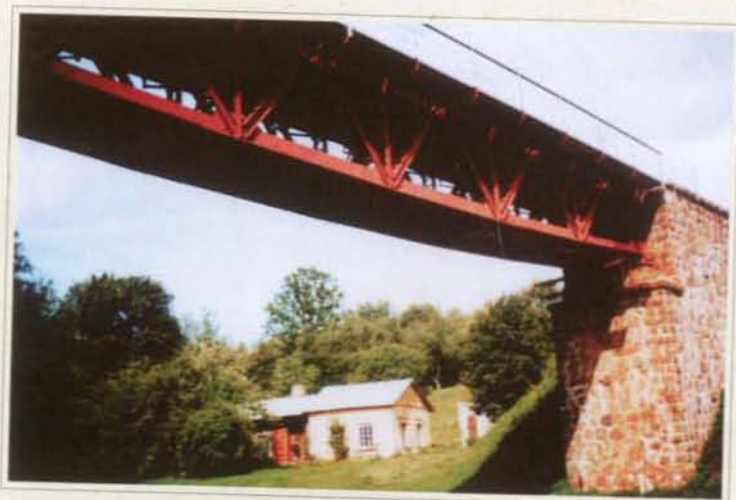
LENKŲ SUGRIAUTO TILTO PER MERKJ LIEKANOS GELEŽINKELIO RuoŽE ALYTUS—POTERONYS—DAUGAI—VARĖNA



Geležinkelio tiltas per Merkį pastatytas 1899 m. geležinkelio ruože Alytus—Poteronys—Daugai—Varėna, kurį 1920 m. spalio 7 d. lenkų kariuomenė traukdama susprogdino.

The railway bridge across the Merkys River was constructed in the railway line Alytus-Poteronys-Daugai-Varėna in 1899 and was blown up by the withdrawing Polish Army on October 7, 1920.

VILNIAUS—LYDOS GELEŽINKELIO TILTAS PER MERKĮ PRIE JAŠIŪNŲ



Po II pasaulinio karo atstatytas geležinkelio tiltas per Merkį ant senų akmens mūro atramų.

After World War II the railway bridge across the Merkys River was rebuilt on the old quarry-stone masonry abutments.

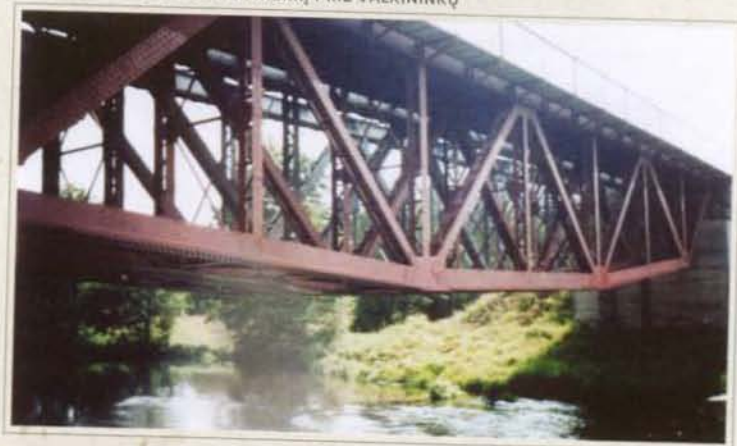
VILNIAUS—GARDINO GELEŽINKELIO TILTAS PER MERKĮ PRIE VALKININKŲ



Per I pasaulinį karą sugriautas tiltas per Merkį prie Valkininkų.

The destroyed bridge across the Merkys River near Valkininkai town during World War I.

VILNIAUS—GARDINO GELEŽINKELIO TILTAS PER MERKĮ PRIE VALKININKŲ



Po II pasaulinio karo atstatytas geležinkelio tiltas per Merkį prie Valkininkų.

The railway bridge across the Merkys River near Valkininkai town reconstructed after World War II.



TILTAS
per NEMUNĖLĮ

IŠ HENRIKO ADOLFO KEBEIKIO KOLEKCIJOS
FROM THE COLLECTION OF HENRIKAS ADOLFAS KEBEIKIS

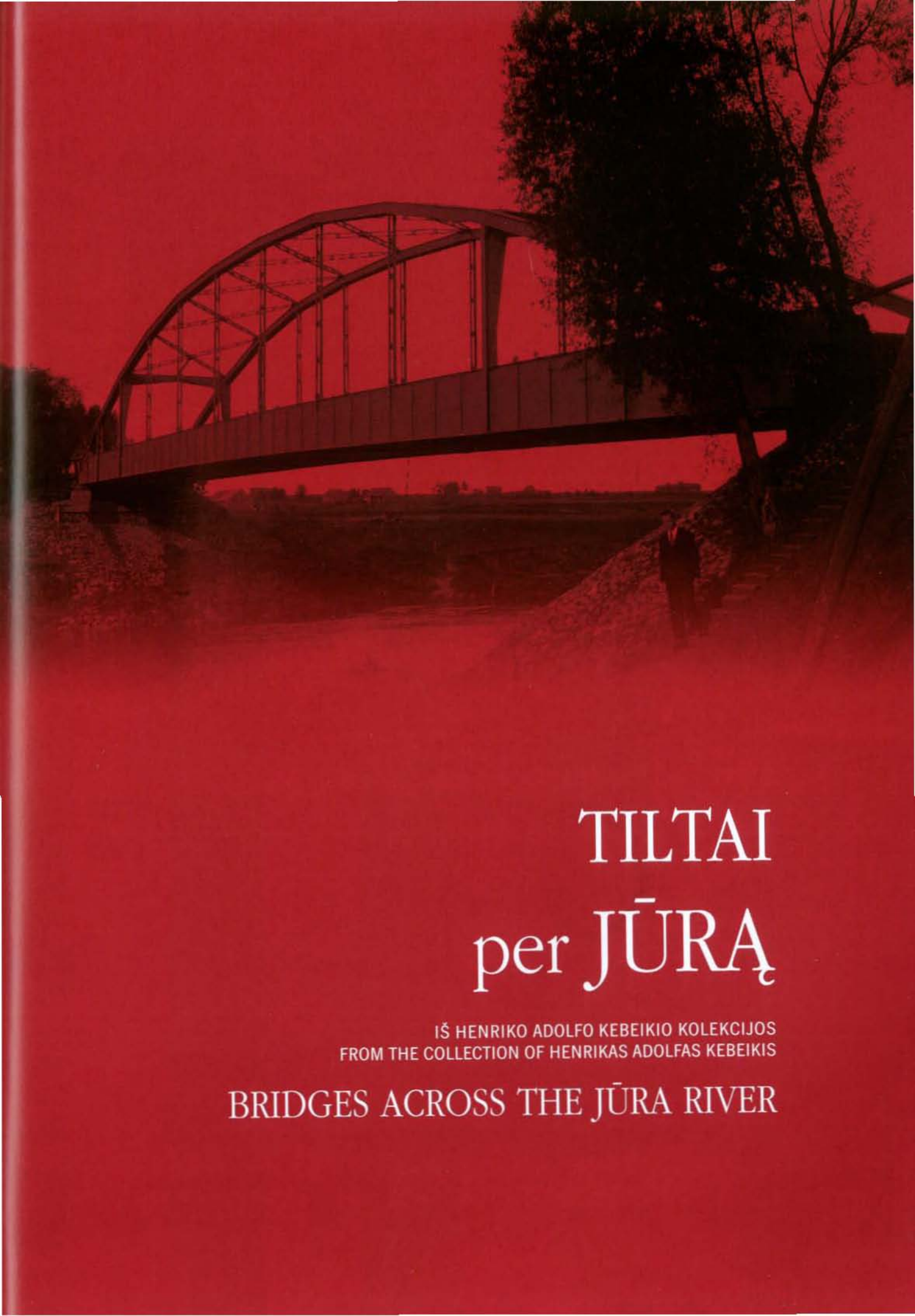
BRIDGE ACROSS THE NEMUNĖLIS RIVER

LAIKINIS TILTAS PER NEMUNĒLIO UPĒ PRIE LATVIJOS SIENOS TARP
SKAISKALNĒS (LATVIJA) IR GERMANIŠKĒS (LIETUVA)



1933 m. potvynis Nemunėlio upėje prie Latvijos sienos tarp Skaiskalnės (Latvija) ir Germaniškės (Lietuva). Šalia — sugriuvęs pastovus tiltas.

The flood in 1933 in the Nemunėlis River near Latvian border between Skaiskalnė settlement (Latvia) and Germaniškė settlement (Lithuania). The destroyed permanent bridge nearby.



TILTAI
per JŪRĀ

IŠ HENRIKO ADOLFO KEBEIKIO KOLEKCIJOS
FROM THE COLLECTION OF HENRIKAS ADOLFAS KEBEIKIS

BRIDGES ACROSS THE JŪRA RIVER

TILTAS PER JŪRĄ KELIO MAŽEIKIAI—PLUNGĖ—TAURAGĖ 74,2 KM



Tiltas pastatytas 1956 m. Tiltas trijų tarpatramių (2,50+8+2,50), gelžbetoninis, rėminis, nekarpytasis, briaunotasis, 13,50 m ilgio. Tiltu perdangos konstrukcija — monolitinė briaunotoji: skerspjūvyje dvi išilginės sijos ir diafragmos.

The bridge across the Jūra River on the road Mažeikiai-Plungė-Tauragė was constructed in 1956.

TILTAS PER JŪRĄ PAJŪRALYJE, KELIO LAUKUVA—ŠVĖKŠNA—SAUGOS 20,5 KM



Tiltu statyba prieš II pasaulinį karą per Jūros upę prie Pajūralio miestelio, vadovaujant kelių ir statybos inžinieriui Anicetui Vaitiekūnui. Ruošiami klojiniai santvarų montavimui.

The construction of the bridge across the Jūra River near Pajūralis settlement before World War II. Preparation of framework for girder mounting.



Tiltu statyba prieš II pasaulinį karą per Jūros upę prie Pajūralio miestelio, vadovaujant kelių ir statybos inžinieriui Anicetui Vaitiekūnui. Montuojamos tilto santvaros.

The construction of the bridge across the Jūra River near Pajūralis town before World War II. Mounting of girders.

TILTAS PER JŪRĄ PAJŪRALYJE, KELIO LAUKUVA—ŠVĖKŠNA—SAUGOS 20,5 KM



Tiltas pastatytas 1963 m. Tai trijų tarpatramių, karpytos sistemos tiltas. Pirmas ir trečias tarpatramiai perdengti 16,76 m ilgio karkasinėmis sijomis su diafragmomis. Skersiniame tilto pjūvyje — šešios sijos. Antras tarpatramis perdengtas sudurtinėmis, 22,16 m ilgio sijomis su diafragmomis. Skersiniame pjūvyje yra penkios sijos. Krantinės atramos — polinės. Tarpinės atramos — monolitiniai taurai ant polinių pamatų.

The bridge across the Jūra River in Pajūralis settlement on the road Laukuva—Švėkšna—Saugos was constructed in 1963.

TILTAS PER JŪRĄ PAJŪRYJE, KELIO ŠILALĖ—ŠILUTĖ 14,7 KM



Medinis tiltas Pajūrio miestelyje per Jūros upę 1915 metais.

The timber bridge across the Jūra River in Pajūris settlement in 1915.

TILTAS PER JŪRĄ PAJŪRYJE, KELIO ŠILALĖ—ŠILUTĖ 14,7 KM



Tiltas pastatytas 1971 m. Tai trijų tarpatramių, karpytos sistemos, surenkamasis, gelžbetoninis tiltas. Tarpatramiai perdengti 22,16 m ilgio, surinktomis iš trijų sekcijų sijomis. Skersiniame tilto pjūvyje — penkios sijos. Krantinės atramos — polinės. Tarpinės atramos — monolitinės, apvalios, vienstulpės kolonos ant polinių pamatų.

The bridge across the Jūra River in Pajūris settlement on the road Šilalė—Šilutė was constructed in 1971.

TILTAS PER JŪRĄ TAURAGĖJE, KELIJE RYGA—TAURAGĖ—KALININGRADAS

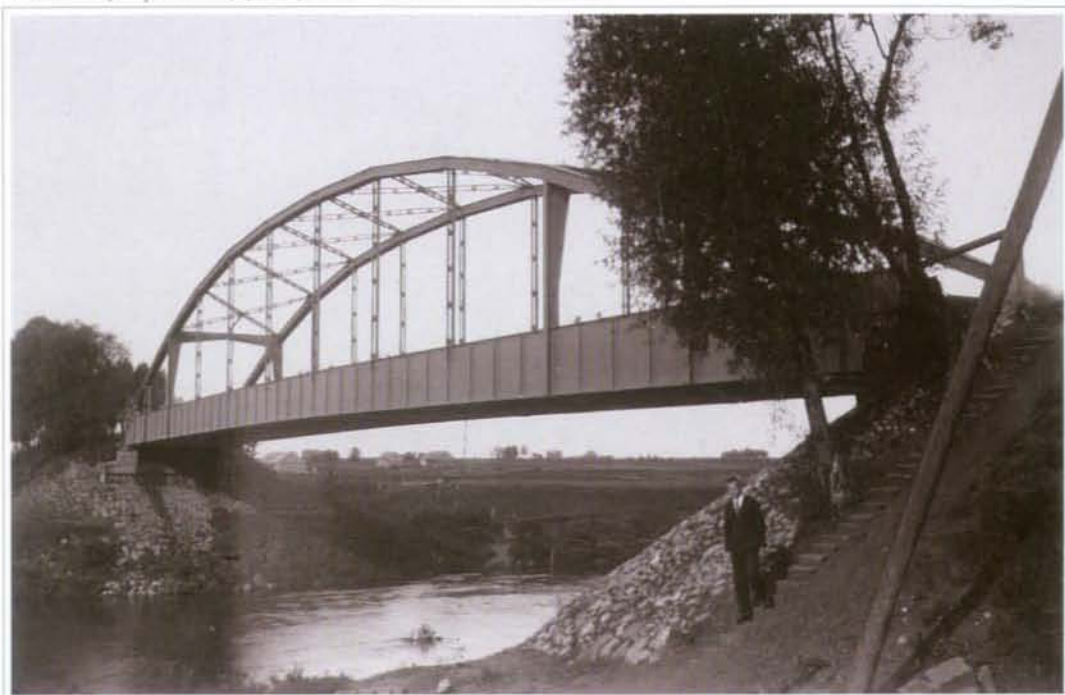


Die gesprengte Brücke bei Taugoggen

I pasaulinio karo metu susprogdinto tilto per Jūros upę Tauragėje likučiai. Tiltas ilgis buvo 74,5 m. Už nuolaužų — laikinasis medinis tiltas.

The remains of the bridge across the Jūra River in Tauragė town blown up during World War I.

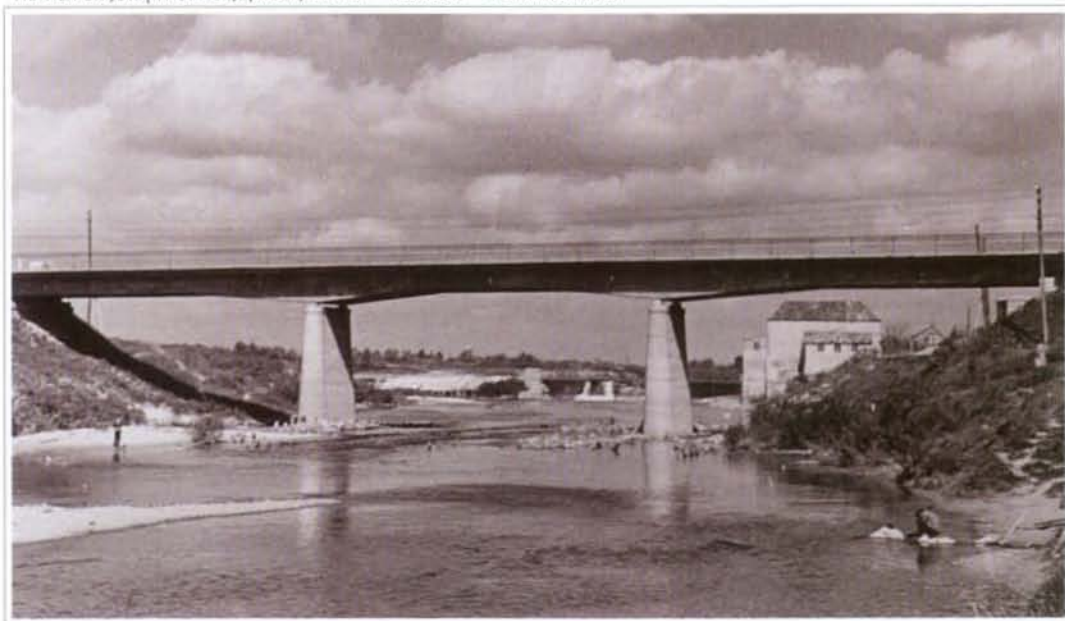
TILTAS PER JŪRĄ TAURAGĖJE, KELIJE RYGA—TAURAGĖ—KALININGRADAS



Metalinis tiltas per Jūros upę Tauragėje pastatytas 1931 metais. Šį tiltą 1941 m. pirmosiomis II pasaulinio karo valandomis susprogdino rusų kariuomenė.

The metal bridge across the Jūra River in Tauragė town was built in 1931.

TILTAS PER JŪRĄ TAURAGĖJE, KELIJE RYGA—TAURAGĖ—KALININGRADAS



1954 m. Tauragėje pastatytas gelžbetoninis, trijų tarpatriamių, 82,85 m ilgio tiltas.

The reinforced concrete 82,85 m long bridge with three spans was built in Tauragė town in 1954.

GELEŽINKELIO TILTAI PER JŪRĄ PRIE TAURAGĖS



Laikinas medinis geležinkelio tiltas per Jūros upę prie Tauragės. Tiltą prieš I pasaulinį karą pastatė vokiečių kariuomenė. „Siaurojo geležinkelio tiltas į priešų šalį per Jūros upę prie Tauragės“, — taip parašyta ant šio atviruko, leisto Tilžėje 1915 m.

The temporary timber railway bridge across the Jūra River near Tauragė town.

GELEŽINKELIO TILTAI PER JŪRĄ PRIE TAURAGĖS



Metalinis geležinkelio tiltas per Jūros upę prie Tauragės. Tiltą pastatė vokiečių kariuomenė per I pasaulinį karą.

The metal railway bridge across the Jūra River near Tauragė town was constructed by the German Army during World War I.

TILTAI PER JŪRĄ KELYE KAUNAS—JURBARKAS—ŠILUTĖ—KLAIPĖDA



Metalinis tiltas per Jūros upę kelio Kaunas—Jurbarkas—Šilutė—Klaipėda 126,72 km pastatytas 1952 m. Tiltas trijų tarpatramių, 62,80 m ilgio.

The metal bridge across the Jūra River at 126,72 km of the road Kaunas-Jurbarkas-Šilutė-Klaipėda was constructed in 1952.

TILTAI PER JŪRĄ KELYE KAUNAS—JURBARKAS—ŠILUTĖ—KLAIPĖDA



Metalinis tiltas per Jūros upę kelio Kaunas—Jurbarkas—Šilutė—Klaipėda 126,90 km pastatytas 1952 m. Tiltas vieno tarpatramio, 26,50 m ilgio.

The metal bridge across the Jūra River at 126,90 km of the road Kaunas-Jurbarkas-Šilutė-Klaipėda was constructed in 1952.

TILTAI PER JŪRĄ KELIJE KAUNAS—JURBARKAS—ŠILUTĖ—KLAIPĖDA



Metalinis tiltas per Jūros upę kelio Kaunas—Jurbarkas—Šilutė—Klaipėda 127,42 km pastatytas 1954 m. Tiltas vieno tarpatramio, 20,80 m ilgio.

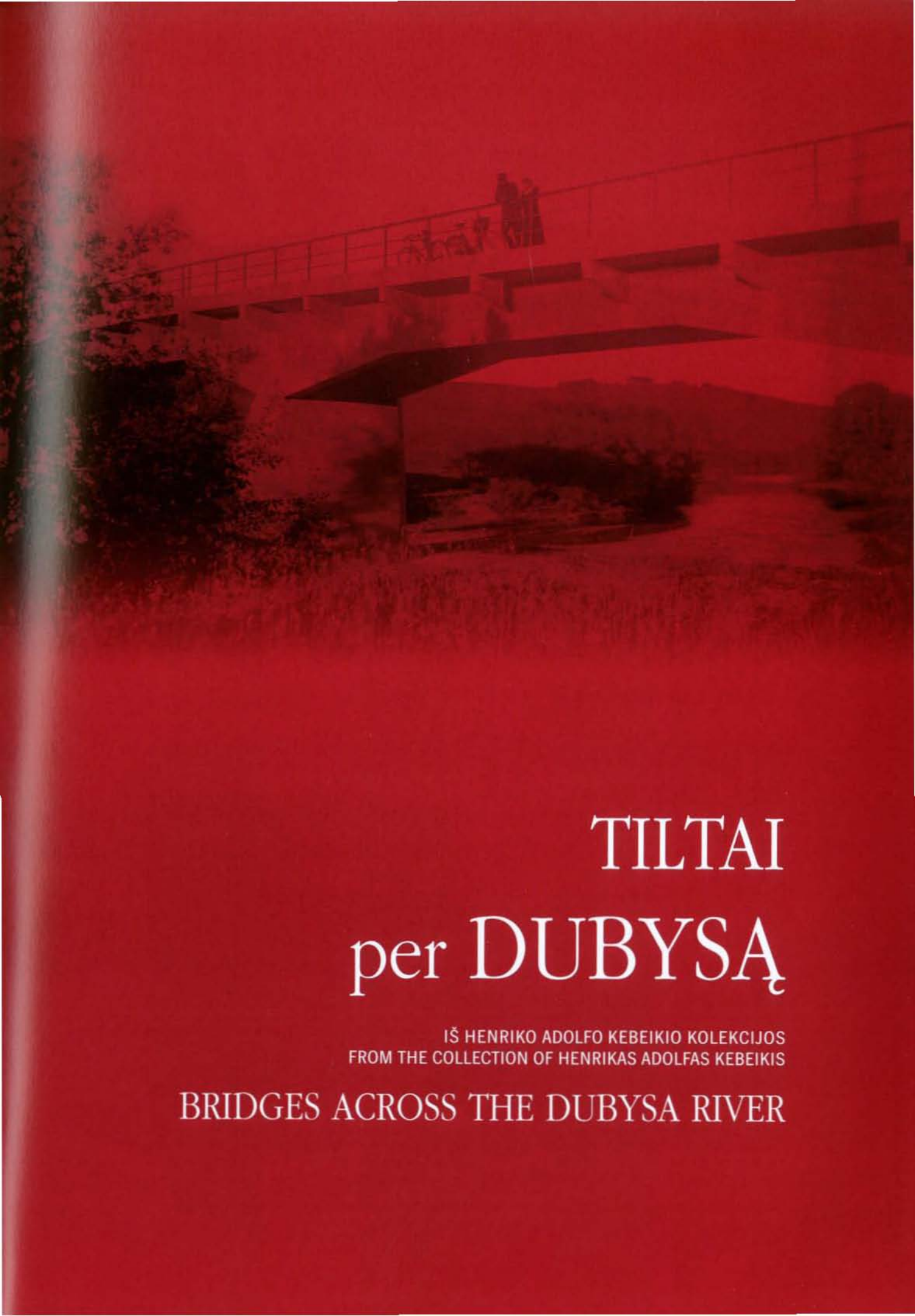
The metal bridge across the Jūra River at 127,42 km of the road Kaunas-Jurbarkas-Šilutė-Klaipėda was constructed in 1954.

TILTAI PER JŪRĄ KELIJE KAUNAS—JURBARKAS—ŠILUTĖ—KLAIPĖDA



Gelžbetoninis tiltas per Jūros prataką kelio Kaunas—Jurbarkas—Šilutė—Klaipėda 127,42 km pastatytas 1966 m. Tiltas trijų tarpatramių, 49,50 m ilgio.

The reinforced concrete bridge across the Jūra River at 127,42 km of the road Kaunas-Jurbarkas-Šilutė-Klaipėda was constructed in 1966.



TILTAI
per DUBYSĄ

IŠ HENRIKO ADOLFO KEBEIKIO KOLEKCIJOS
FROM THE COLLECTION OF HENRIKAS ADOLFAS KEBEIKIS

BRIDGES ACROSS THE DUBYSA RIVER

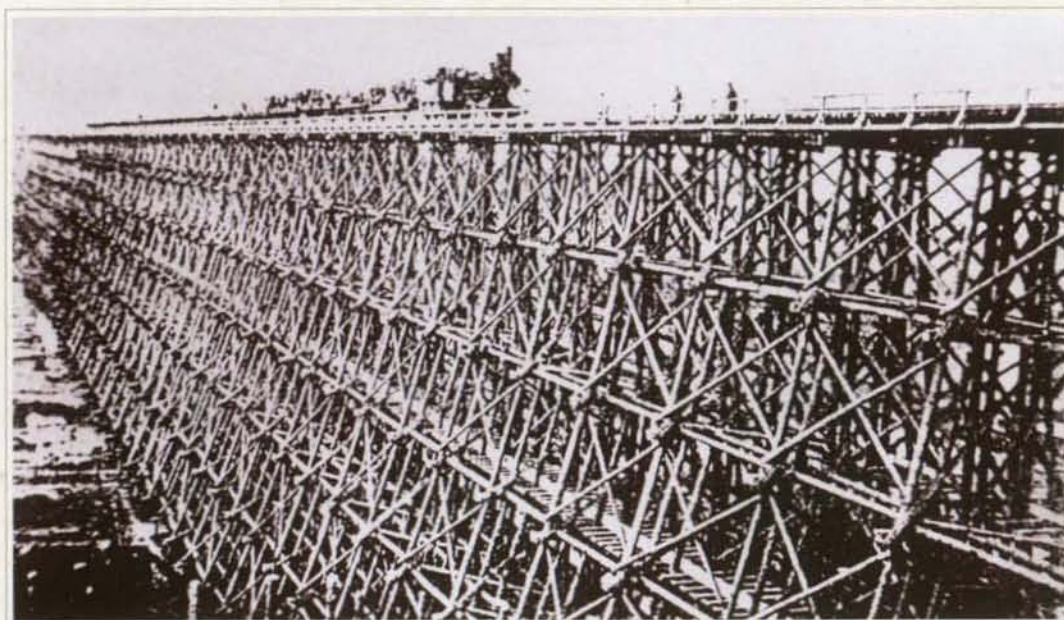
TILTAS PER DUBYSĄ KELIO KELMĖ—TYTUVĖNAI 10,50 KM



Tiltas pastatytas 1965 m. Tiltas yra trijų tarpatramių po 16,76 m, gelžbetoninis, 51 m ilgio. Tarpatramio perdanga — tėjinio skerspjuvio, surenkamosios, gelžbetoninės sijos su diafragmomis. Tiltu skersiniame pjūvyje — šešios sijos. Krantinės atramos įrengtos ant polinių pamatų. Tarpinės atramos — apvalios, gelžbetoninės, 1,3 m skersmens kolonos ant polinių pamatų.

The bridge across the Dubysa River on the road Kelmė-Tytuvėnai was constructed in 1965.

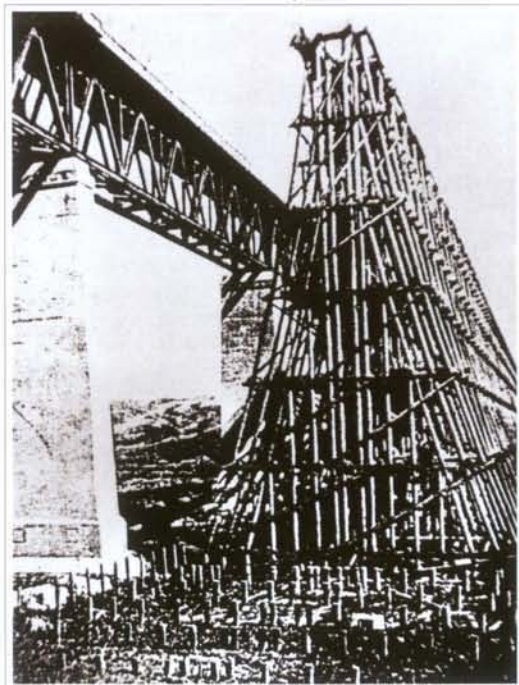
GELEŽINKELIO TILTAS PER DUBYSĄ LYDUVĖNUOSE



Lyduvėnų tiltą pastatė vokiečių kariuomenė I pasaulinio karo metu ir pavadino jį feldmaršalo Hindenburgu vardu. Įsakymą Lauksargėms—Radviliškio geležinkeliiui statyti „Chef des Feldeisenbahnwesens“ išleido 1915 m. rugsėjo 12 d. Darbai pradėti rugsėjo mėnesį ir baigti 1916 m. birželio 20 d. Šio tilto statyboje sunaudota 7000 m³ miško medžiagos. Medinis tiltas buvo 670 m ilgio ir 42 m aukščio.

Lyduvėnai Bridge was constructed by the German Army during World War I and named after field marshal Hindenburg.

GELEŽINKELIO TILTAS PER DUBYSĄ LYDUVĖNUOSE



1916 m. rudenį pradėtas statyti nuolatinės konstrukcijos tiltas ant gelžbetoninių atramų. Tiltą sudaro devyni tarpatramiai po 62,4 m, bendras ilgis 570 m, aukštis siekė 42 m nuo upės (tuo metu ilgiausias Baltijos šalyse). Po to, kai mašinų gamykla Augsburg—Nurnberg pagamino naują geležinkelio tiltą, ir jis buvo sumontuotas ant atramų, pradėtas ardyti medinis aukštuminis tiltas.

The permanent metal bridge on reinforced concrete piers was started to be built in autumn, 1916.

GELEŽINKELIO TILTAS PER DUBYSĄ LYDUVĖNUOSE



Tiltas baigtas ir juo pradėta važiuoti 1918 m. gegužės 17 d. 1918 m. karui pasibaigus, darbai sustojo. Darbai buvo atnaujinti 1922 m. jau Lietuvos valdžios ir baigti 1925 m., pereinant visame ruože į naują pastovią trasą, tačiau paliekant geležinkelį vienkeliu.

The bridge was completed and opened on May 17, 1918.

GELEŽINKELIO TILTAS PER DUBYSĄ LYDUVĖNUOSE



Tilto ir Lyduvėnų miestelio vaizdas nuo viršaus 1940 m. kovo 19 d. Per tiltą nutiesti vieni bėgiai. Tiltas buvo susprogdintas 1944 m.

The view of the bridge and Lyduvėnai town on March 19, 1940. A pair of rails runs along through the bridge.

GELEŽINKELIO TILTAS PER DUBYSĄ LYDUVĖNUOSE



Plento ir geležinkelio tiltai per Dubysą prie Lyduvėnų 1999 m. lapkričio 6 d. Plento tiltas gelžbetoninis, sijinis, karpytasis, ant koloninių atramų, kurių apatiniai galai remiasi į pamatą, o viršutiniai — sujungti rygeliais.

The motor road and railway bridges across the Dubysa River near Lyduvėnai on November 6, 1999.

GELEŽINKELIO TILTAS PER DUBYSĄ LYDUVĖNUOSE



1951 m. tiltą atstatė rusų okupacinės kariuomenės inžinerinis dalinys. Tiltu santvaros dviejų tipų: trofėjinės iš Vokietijos ir gamintos sovietų laikais.

In 1951 the bridge was reconstructed by the engineering troop of the Russian occupation army.

GELEŽINKELIO TILTAS PER DUBYSĄ LYDUVĖNUOSE



Šalia gražuolio geležinkelio tilto, kabantis ant plieninių lynų „beždžionių“ tiltas per Dubysą pėstiesiems. Vaizdas 1999 m.

The suspension pedestrian “monkey” bridge on steel cables near the beautiful railway bridge in 1999.

TILTAS PER DUBYSĄ KELIO RASEINIAI—BAISOGALA 9,0 KM



1920—1940 m. mediniai plentų tiltai buvo keičiami gelžbetoniniais ir plieniniais. Nuotraukoje medinis tiltas per Dubysą.

In 1920-1940 timber motor road bridges were replaced with the reinforced concrete and steel ones.

TILTAS PER DUBYSĄ KELIO RASEINIAI—BAISOGALA 9,0 KM



Trijų tarpatramių, 66,60 m ilgio, metalinis tiltas per Dubysą pastatytas 1964 m. Važiuojamosios dalies plotis 7 m, šalitilčių plotis po 1 m, tarpatramio perdanga — keturios tėjinio skerspjūvio metalinės sijos, tarpusavyje sujungtos metaliniais ryšiais. Ant sijų įrengta gelžbetoninė plokštė. Atramos — monolitinio gelžbetonio.

The metal bridge across the Dubysa River on the road Raseiniai-Baisogala was constructed in 1964.

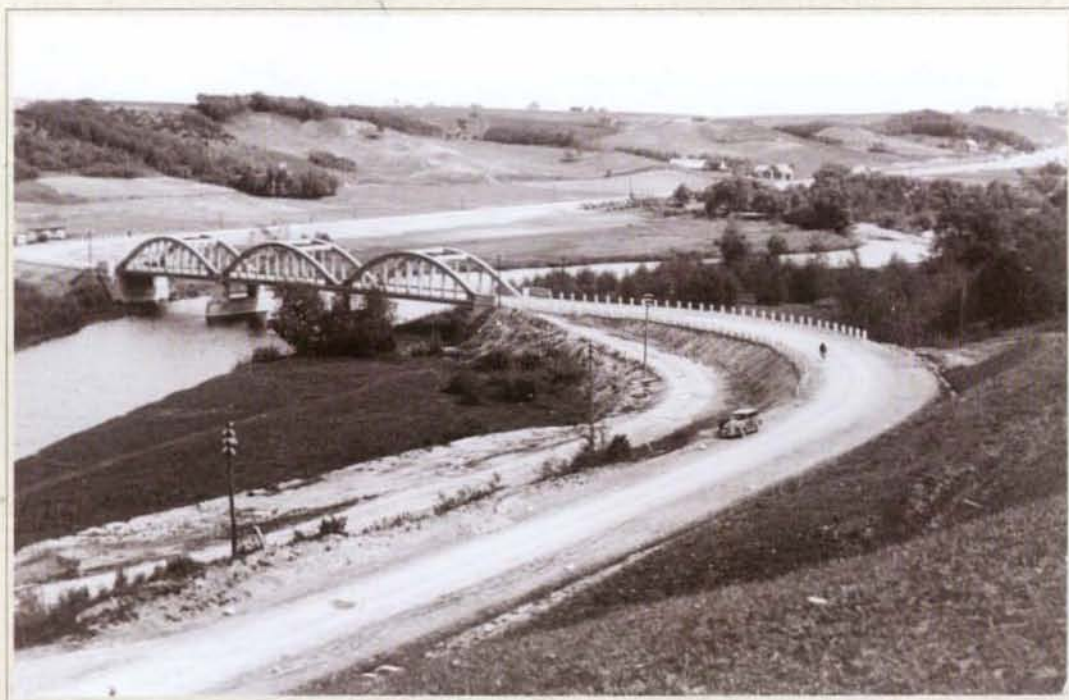
TILTAS PER DUBYSĄ SENAJAME ŽEMAIČIŲ PLENTE TIES ARIOGALA



Kol n̄buvo pastatytas Žemaičių plentas, per Dubysą tekdavo keltis keltu. Nuotraukoje Lietuvos kariuomenės inžinerinis dalinys keliasi keltu per Dubysą.

Before Žemaičiai road was built people had to cross the Dubysa River by raft.

TILTAS PER DUBYSĄ SENAJAME ŽEMAIČIŲ PLENTE TIES ARIOGALA



Žemaičių plento trasa buvo derinama prie esamų kelio statinių. Vienas tokių — 1932 m. statytas tiltas per Dubysą ties Ariogala. Tiltas turėjo tris tarpatramius po 25 m. Važiuojamosios dalies plotis 5,2 m. Tarpatramio perdangą sudaro dvi gelžbetonio arkos su stygomis. Projekto autorius inž. P. Markūnas.

The bridge across the Dubysa River near Ariogala town was constructed in 1932.

TILTAS PER DUBYSĄ SENAJAME ŽEMAIČIŲ PLENTE TIES ARIOGALA



Per II pasaulinį karą tiltas buvo sugriautas. Po karo ant tų pačių atramų įrengus dvi papildomas tarpines atramas, buvo pastatytas laikinasis medinis tiltas, kuris išstovėjo iki 1962 m. Tiltą statė Kauno kelių satybos rajonas Nr. 1.

After World War II additional piers were built on the old ones and a timber bridge was constructed which operated until 1962.

TILTAS PER DUBYSĄ SENAJAME ŽEMAIČIŲ PLENTE TIES ARIOGALA



1962 m. pagal „Lietkelprojekto“ paruoštą projektą senojo Žemaičių plento (dabar krašto kelias Ariogala—Raseiniai—Kryžkalnis) 13,6 km pastatytas naujas gelžbetoninis tiltas. Nuotraukoje tilto statyba.

In 1962 a new reinforced concrete bridge was built on the old Žemaičiai road according to the project by Lietkelprojektas.

TILTAS PER DUBYSĄ SENAJAME ŽEMAIČIŲ PLENTE TIES ARIOGALA



116 m ilgio sijinis, penkių tarpatrių (22,25+22,25+22,20+22,25+22,25) tiltas. Tiltu per dangos konstrukcija — monolitinė, briaunotoji plokštė su keturiomis išilginėmis sijomis ir septyniomis diafragmomis kiekviename tarpatriuje. Taurai masyvūs, vienkoloniniai, 1,53 m diametro, su monolitiniais kintamo skerspjūvio rygeliais. Tiltą statė Kauno kelių statybos rajonas Nr. 1.

The five-span beam bridge is 116 m long.

TILTAS PER DUBYSĄ SENAJAME ŽEMAIČIŲ PLENTE TIES ARIOGALA



1976 m. tiltas buvo rekonstruotas: važiuojamosios juostos abiejose pusėse sumontuoti surenkamieji šalitilčiai su parapetinėmis 0,45 m aukščio alitvarais. Važiuojamosios dalies dangą — 6,55 m pločio asfaltbetonis. Turėklai — metaliniai, 1 m aukščio.

The bridge was reconstructed in 1976.

TILTAI PER DUBYSĄ KELIO VILNIUS—KAUNAS—KLAIPĖDA 145,30 KM



Tiltas per Dubysą kelio Vilnius—Kaunas—Klaipėda 145,30 km.

The bridge across the Dubysa River on the road Vilnius-Kaunas-Klaipėda.

TILTAI PER DUBYSĄ KELIO VILNIUS—KAUNAS—KLAIPĖDA 145,30 KM



Metalinės tilto perdangos sijos buvo sumontuotos ant kranto ir užtrauktos ant atramų. Tiltų ilgis po 205 m, trijų tarpatramių po 63 m, tiltų plotis po 11,75 m. Tiltų aukštis 24,5 m. Tiltų atramos dvikolonės, su monolitiniiais rygeliais.

Metal beams of the superstructure were mounted on shore and drawn on the piers.

TILTAI PER DUBYSĄ KELIO VILNIUS—KAUNAS—KLAIPĖDA 145,30 KM



Dešinioji tilto pusė pastatyta 1978 m. Projektą parengė Leningrado projektavimo institutas „Lengiprotransmost“ ir „Lietkelprojekto“ projektavimo institutas, projekto vyr. inžinierius Kęstutis Vasiliauskas. Tiltą statė Kauno tiltų statybos valdyba Nr. 1, statybos vadovas Alfonsas Meškinis.

The right side of the bridge was built in 1978.

TILTAI PER DUBYSĄ KELIO VILNIUS—KAUNAS—KLAIPĖDA 145,30 KM



Kairioji tilto pusė pastatyta 1979 m. Tiltą statė Kauno tiltų statybos valdyba Nr. 1, statybos vadovas Alfonsas Meškinis.

The left side of the bridge was constructed in 1979.

TILTAS PER DUBYSĄ KELIO KAUNAS—JURBARKAS—ŠILUTĖ—KLAIPĖDA 43,0 KM



XIX a. viduryje Lietuvos prekybos ir pašto kelyje Kaunas—Jurbarkas—Tilžė buvo žinomas medinis tiltas per Dubysą ties Seredžiumi. XX a. trečiajame dešimtmetyje prie Seredžiaus per Dubysą buvo pastatytas trijų tarpatramių dailus tiltas. Per II pasaulinį karą tiltas buvo susprogdintas. Po karo ant tų pačių atramų buvo pastatytas laikinasis medinis tiltas. Nuotraukoje Seredžiaus laikino medinio tilto statyba užfiksuota 1948 m. sausio 2 d.

After World War II a temporary timber bridge was built on the same piers.

TILTAS PER DUBYSĄ KELIO KAUNAS—JURBARKAS—ŠILUTĖ—KLAIPĖDA 43,0 KM



Nuotraukoje atstatytas laikinasis medinis tiltas per Dubysą Seredžiuje 1948 m., kuris išstovėjo iki 1971 m.

In 1948 a temporary timber bridge across the Dubysa River in Seredžius settlement was constructed.

TILTAS PER DUBYSĄ KELIO KAUNAS—JURBARKAS—ŠILUTĖ—KLAIPĖDA 43,0 KM



Gelžbetoninis trijų tarpatramių, rėminis-gėmbinis, 138,50 m ilgio tiltas per Dubysą kelio Kaunas—Jurbarkas—Šilutė—Klaipėda 43,0 km pastatytas 1971 m. rekonstruojant šį kelią. Tiltą statė Kauno tiltų statybos valdyba Nr. 1.

The bridge across the Dubysa River in Seredžius settlement was constructed in 1971.

TILTAS PER DUBYSĄ KELIO KAUNAS—JURBARKAS—ŠILUTĖ—KLAIPĖDA 43,0 KM



Seredžiaus tilto atramos monolitinio gelžbetonio su lytlaužomis iš abiejų pusių. Viduryje tilto gėmbės tarpusavyje sujungtos šarnyru.

Seredžius Bridge has monolithic reinforced concrete piers with icebreakers on both sides.

TILTAS PER DUBYSOS INTAKĄ KRAŽANTĘ KELIO PAGOJIS—KRAŽIAI 11,40 KM



Tiltas pastatytas 1962 m. Tai trijų tarpatriamių, karpytos sistemos tiltas. Bendras perdangos ilgis 34,2 m. Tarpatriamio perdangą sudaro šešios tėjinio skerspjūvio, 11,36 m ilgio sijos be diafragmų. Krantinės ir tarpinės tilto atramos polinės.

The bridge across the Kražantė River was built in 1962.

TILTAS PER DUBYSOS INTAKĄ GRYŽUVĄ KELIO TYTUVĖNAI—RĖKYVA 1,2 KM



Tiltas pastatytas 1951 m. Tai monolitinis gelžbetoninis, dviejų atramų, rėminis su gembėmis tiltas. Skersiniame pjūvyje — dvi kintamo aukščio sijos, tarpusavyje sujungtos skersinėmis ir viena išilgine diafragmomis. Kiekvieną iš dviejų tilto atramų sudaro dvi monolitinės kolonos, į kurias remiasi išilginės kintamo skerspjūvio laikančios sijos. Tiltlo ilgis 21,60 m.

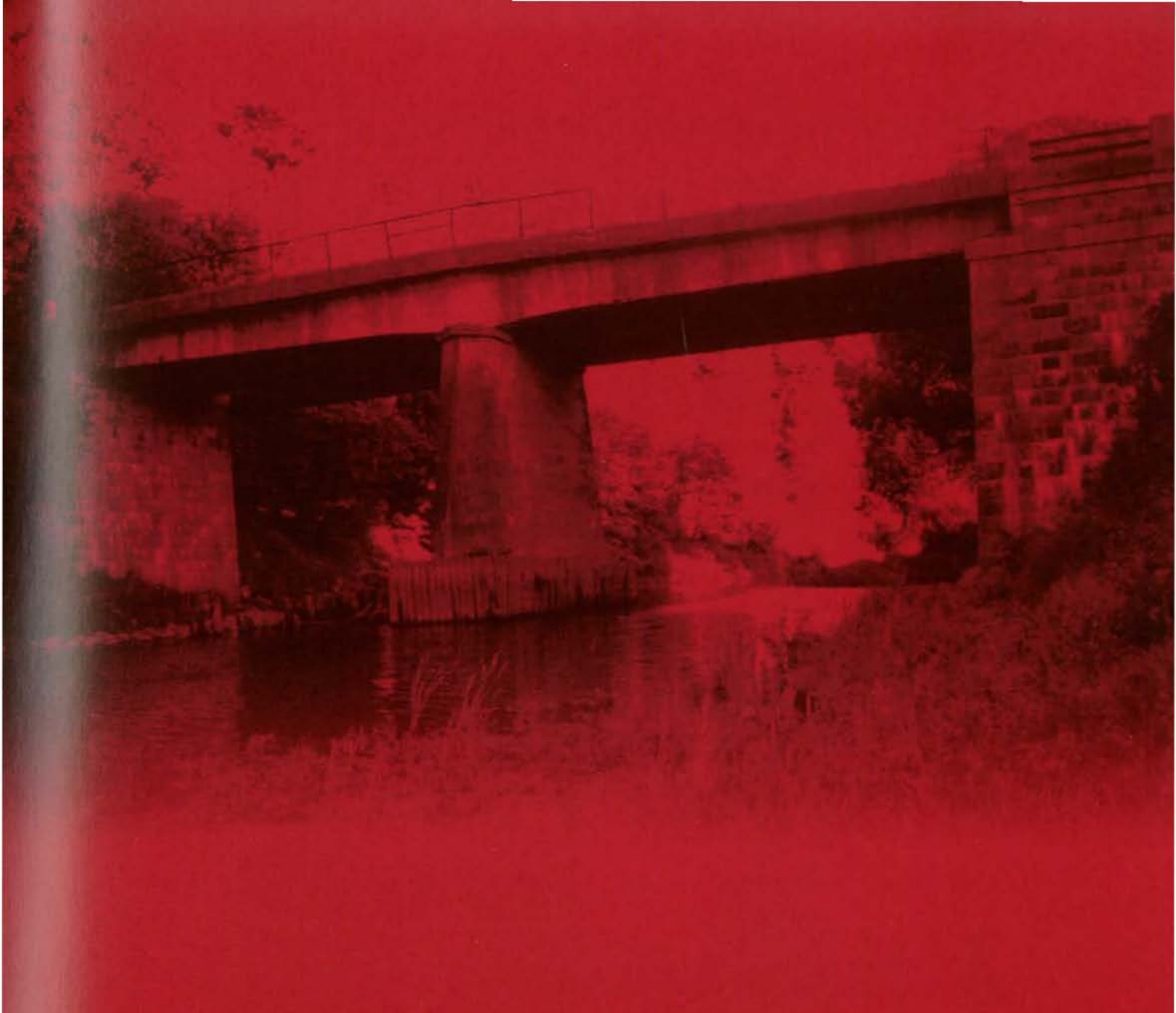
The bridge across the Gryžuva River on the road Tytuvėnai-Rėkyva was constructed 1951.

TILTAS PER DUBYSOS INTAKĄ GRYŽUVĄ KELIJE PAGRYŽUVIS—TYTUVĖNAI



Tiltas pastatytas 1950 m. Tai monolitinis gelžbetoninis, dviejų atramų, rėminis su gembėmis tiltas. Skersiniame pjūvyje — dvi kintamo aukščio sijos, tarpusavyje sujungtos skersinėmis ir viena išilgine diafragma. Kiekvieną iš dviejų atramų sudaro gelžbetoninės stačiakampio skerspjūvio kolonos, kurios tarpusavyje sujungtos dviem sijomis. Į kolonų viršų remiasi kintamo skerspjūvio laikančios sijos. Tilo ilgis 21,60 m.

The bridge across the Gryžuva River on the road Pagryžvis-Tytuvėnai was constructed in 1950.



TILTAI
per JIESIĄ

IŠ HENRIKO ADOLFO KEBEIKIO KOLEKCIJOS
FROM THE COLLECTION OF HENRIKAS ADOLFAS KEBEIKIS

BRIDGES ACROSS THE JIESIA RIVER

TILTAS PER JIESIĄ KELIO KLEBIŠKIS—VEIVERIAI 4,30 KM



Tiltas pastatytas 1966 m. Tiltu ilgis 26 m. Trys tarpatramiai po 8,5 m. Skersiniame pjūvyje — šešios dviejų atramų sijos su karkasine armatūra. Sijos — stačiakampio profilio su praplatėjimu viršuje (be viršutinės plokštės). Krantinės atramos ant polių, tarpinės atramos — monolitiniai taurai, įrengti ant polių pamatų.

The bridge across the Jiesia River on the road Klebiškis-Veiveriai was constructed in 1966.

KETVIRTASIS GELEŽINKELIO TILTAS PER JIESIĄ



1851 m. nutarta nutiesti Peterburgo—Varšuvos 1248 km ilgio geležinkelį, kuris turėjo kirsti Lietuvos teritoriją: pro Dūkštą, Vilnių, Lentvarį ir Varėną. 1854 m. rudenį S. Kerbedžio vadovaujama ekspedicija atvyko į Lietuvą ir, ištyrusi galimas susisiekimo kryptis, pasiūlė nuo Lentvario pro Kauną nutiesti geležinkelio atšaką į Kybartus, taip pasiekiant Prūsijos geležinkelių tinklą. Fotografo Rohrbacho 1861 metų vasarą ir rudenį fotografuotų geležinkelio linijos tiesimo darbų nuotraukoms panaudoti 33 stikliniai negatyvai su Latvijos (7), Lietuvos (12) ir Baltarusijos (3-Gardino) vaizdais. Tiltų per Vokę, Vilnelę, Nerį, Merkį, Jiesią nuotraukos yra pirmosios ir seniausios šių inžinerinių statinių nuotraukos, fotografuotos statybos metu, arba vos ją užbaigus. Fotografuota 1861 m. rudenį, o reguliarus eismas visoje trasoje prasidėjo 1862 m. pavasarį. Jiesios slėnyje pastatyti keturi tiltai.

Ketvirtasis geležinkelio tiltas per Jiesią tarp stočių Kaunas—Garliava. Metalinių perdangos sijų ir krantinių atramų vaizdas iš žemupio dešiniojo krantų pusės 1861 m. spalį. Fotografo Rohrbacho nuotrauka.

The fourth railway bridge across the Jiesia River in the stages of railway line Kaunas-Garliava. The view of the metal beams and abutments from the right bank of the lower Jiesia in October, 1861. (Photo by Rohrbach).

KETVIRTASIS GELEŽINKELIO TILTAS PER JIESIĄ



Ketvirtasis geležinkelio tiltas per Jiesią tarp stočių Kaunas—Gariava. Per I ir II pasaulinius karus tiltas buvo sugriautas. Metalinių perdangos sijų ir krantinių atramų vaizdas iš žemupio dešiniojo kranto pusės 2003 m.

The fourth railway bridge across the Jiesia River in the stages of the railway line Kaunas-Gariava. The view of the metal beams and abutments from the right bank of the lower Jiesia in 2003.

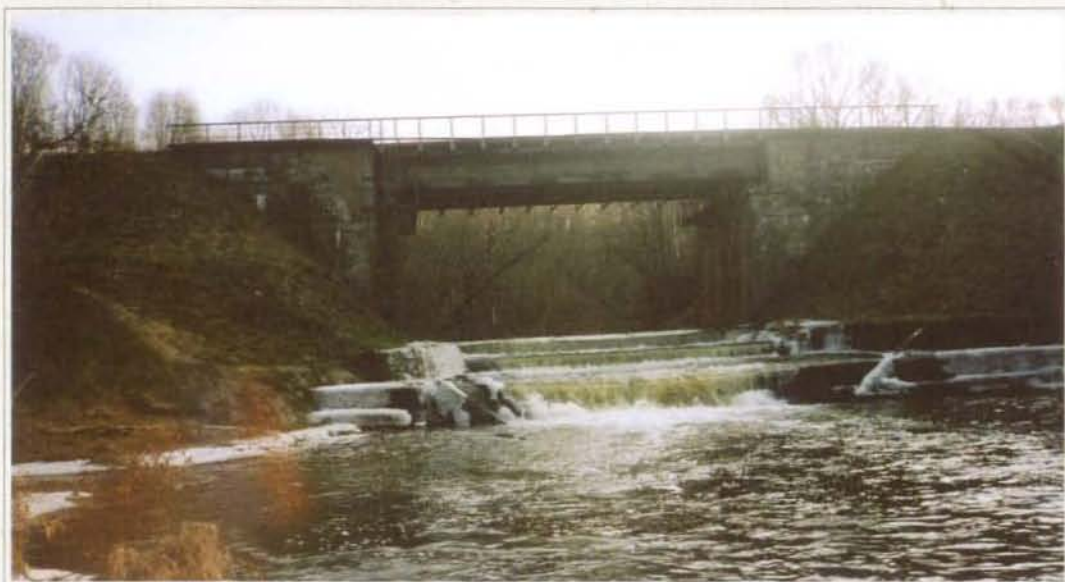
TREČIASIS GELEŽINKELIO TILTAS PER JIESIĄ



Trečiasis geležinkelio tiltas per Jiesią tarp stočių Kaunas—Gariava. Per I ir II pasaulinius karus tiltas buvo sugriautas. Metalinių perdangos sijų ir krantinių atramų vaizdas iš žemupio kairiojo kranto pusės 2003 m.

The third railway bridge across the Jiesia River in the stages of the railway line Kaunas-Gariava. The view of the metal beams and abutments from the left bank of the lower Jiesia in 2003.

ANTRASIS GELEŽINKELIO TILTAS PER JIESIĄ



Antrasis geležinkelio tiltas per Jiesią tarp stočių Kaunas—Gariava. Per I ir II pasaulinius karus tiltas buvo sugriautas. Metalinių perdangos sijų ir krantinių atramų vaizdas iš žemupio dešiniojo kranto pusės 2003 m.

The second railway bridge across the Jiesia River in the stages of the railway line Kaunas-Gariava. The view of the metal beams and abutments from the right bank of the lower Jiesia in 2003.

PIRMASIS GELEŽINKELIO TILTAS PER JIESIĄ



Pirmasis geležinkelio tiltas per Jiesią tarp stočių Kaunas—Gariava. Per I ir II pasaulinius karus tiltas buvo sugriautas. Vaizdas iš aukštupio pusės 2003 m.

The first railway bridge across the Jiesia River in the stages of the railway line Kaunas-Gariava. The view from the upper Jiesia in 2003.

TILTAS PER JIESIĄ KELIO KAUNO HIDROELEKTRINĖ—GARLIAVA 5,40 KM



Tiltas pastatytas 1966 m. Tiltas gelžbetoninis, viensarnyrės-rėminės sistemos. Šarnyras įrengtas rėmo viduryje. Tarpatriamio perdanga sumontuota iš dėžinio profilio gelžbetoninių blokų, įtempiant didelio atsparumo vielos pluoštus. Skersiniame pjūvyje — dvi blokų eilės. Ant krantinių atramų pamato įrengtos stačiakampės 40x70 cm kolonos ir užbetonuoti monolitiniai rygeliai su atraminėmis sienutėmis. Tarpinės atramos — monolitinės, ant polių pagrindo. Tiltas 76 m ilgio, važiuojamoji dalis — 9 m. Tiltą statė Kauno tiltų statybos valdyba Nr. 1.

The bridge across the Jiesia River on the road Kaunas hydroelectric power station-Garliava was constructed in 1966.

TILTAS PER JIESIĄ ŽIOTYSE



Medinis tiltas Jiesios upelio žiotyse XX a. pradžioje.

The timber bridge across the Jiesia mouth at the beginning of the XX century.

TILTAS PER JIESIĄ ŽIOTYSE



Gelžbetoninis, nekarpytasis, dviejų tarpatramių (13,20+13,20) tiltas Jiesios žiotyse pastatytas 1930—1931 m. Jiesios tilto vaizdas iš žemupio pusės kairiojo kranto 2002 m.

The reinforced concrete continuous bridge across the Jiesia mouth was constructed in 1930-1931.

TILTAS PER JIESIĄ ŽIOTYSE



Per tiltą buvo nutiestas siauras geležinkelis. Tiltas skersiniame pjūvyje turi dvi išilgines sijas sujungtas skersinėmis sijomis, kurios išdėstytos kas 2,20 m. Perdangos plokštė 20 cm storio. Jiesios tilto vaizdas iš aukštupio pusės dešiniojo kranto 2002 m.

The narrow-gauge railway was built along the bridge.

TILTAS PER JIESIĄ ŽIOTYSE



Krantinės atramos — akmens mūro. Tarpinė atrama iš monolitinio betono su lytlauža. Jiesios tilto vaizdas iš žemupio pusės kairiojo kranto 2002 m.

Abutments are made of quarry-stone masonry. The pier is built of monolithic concrete with an icebreaker.

TILTAI PER SĖMENOS SLĖNĮ



Per užtvanką nutiesus plento kelią į Garliavą, taip pat buvo pastatytas gelžbetoninis, rėminis-gembinis, trijų tarpatramių tiltas per Sėmenos slėnį. Tiltą statė Kauno kelių statybos rajonas Nr. 1.

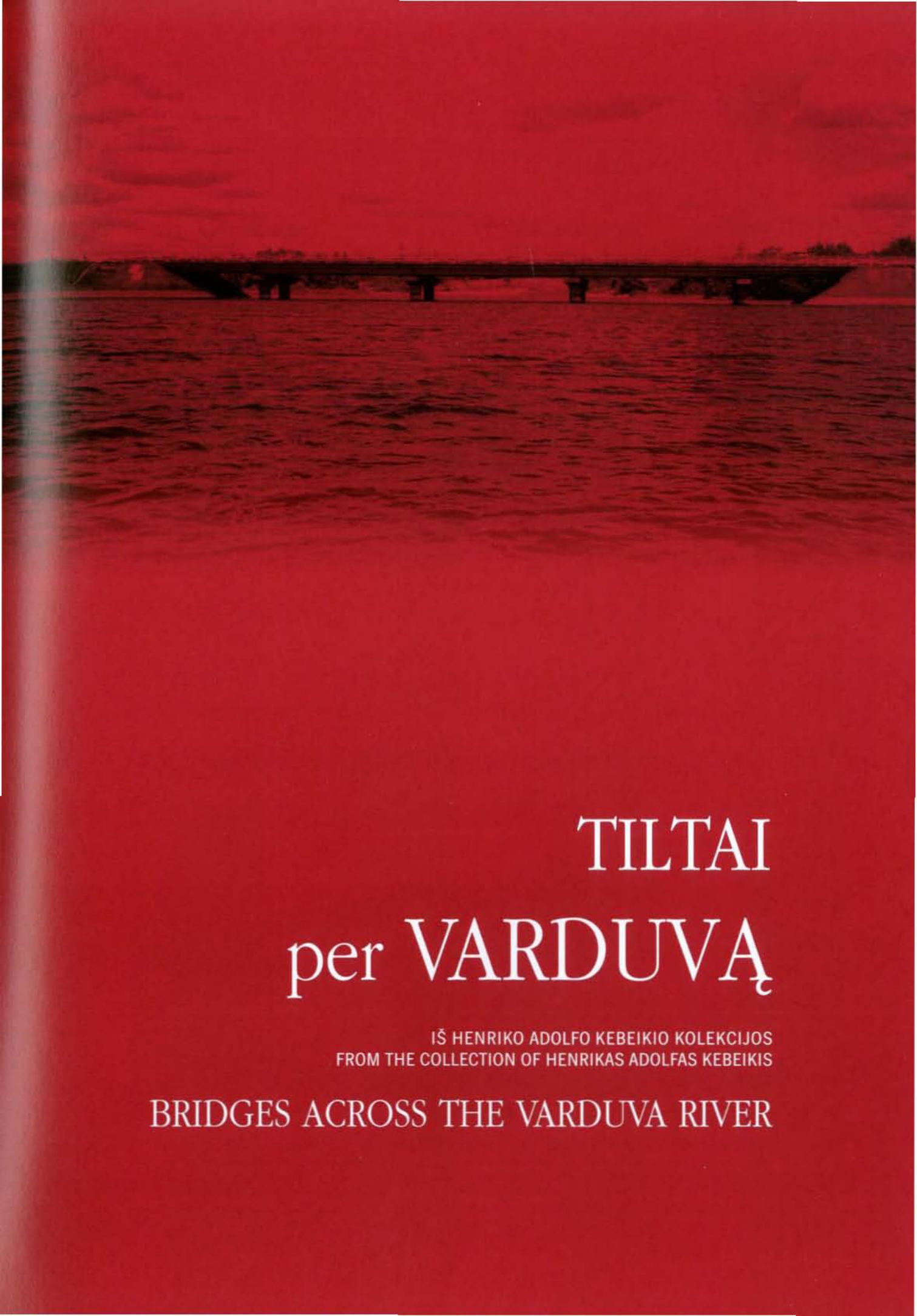
When the road was built across the dam to Garliava settlement, the reinforced concrete frame-cantilever bridge with three spans was constructed across the Sėmena Valley.

TILTAI PER SĖMENOS SLĖNĮ



Per užtvanką nutiesus geležinkelį, taip pat buvo pastatytas gelžbetoninis, trijų tarpatramių tiltas per Sėmenos slėnį.

After the railway was built across the dam, the reinforced concrete three-span bridge was constructed across the Sėmena Valley.



TILTAI
per VARDUVA

IŠ HENRIKO ADOLFO KEBEIKIO KOLEKCIJOS
FROM THE COLLECTION OF HENRIKAS ADOLFAS KEBEIKIS

BRIDGES ACROSS THE VARDUVA RIVER

TILTAS PER VARDUVĄ SEDOJE



Metalinis, sijinis tiltas ant akmens mūro atramų Sedoje per Varduva.

The metal beam bridge across the Varduva River was constructed on quarry-stone masonry piers in Seda town.

TILTAS PER VARDUVĄ KELIO SEDA—ŽIDIKAI 8,3 KM



Tiltas pastatytas 1970 m. Tiltas trijų tarpatramių, gelžbetoninis, sijinis, karpytasis, 42,26 m ilgio. Tilto vaizdas nuo aukščiau pusės dešiniojo kranto 2003 m.

The bridge across the Varduva River was constructed on the road Seda-Židikai in 1970.

TILTAS PER VARDUVĄ KELIO SEDA—ŽIDIKAI 8,3 KM



Tiltas pastatytas 1970 m. Tiltas trijų tarpatramių, gelžbetoninis, sijinis, karpytasis, 42,26 m ilgio. Tiltu vaizdas nuo aukščiau pusės kairiojo kranto 2003 m.

The bridge across the Varduva River was constructed on the road Seda-Židikai in 1970.

TILTAS PER VARDUVĄ KELIO PIKELIAI—ŽIDIKAI 6,0 KM



Tiltas gelžbetoninis, sijinis, karpytasis, pastatytas 1981 metais per Varduvos upės užtvanką. Tiltas 85,60 m ilgio. Skerspjūvyje — šešios tėjinės sijos. Tiltas penkių tarpatramių (11,38+16,82+16,82+16,82+11,38). Taurai koloniniai. Atramoje — dvi 1,4 m diametro gelžbetoninės kolonos, apjungtos monolitiniu kintamo aukščio rygelio. Ramtai — užpiltiniai, poliniai, vienaeiliai, su stačiakampio skerspjūvio rygelio.

The reinforced concrete bridge with continuous beams across the Varduva River dam was constructed in 1981.



TILTAI
per VIRVYČIA

IŠ HENRIKO ADOLFO KEBEIKIO KOLEKCIJOS
FROM THE COLLECTION OF HENRIKAS ADOLFAS KEBEIKIS

BRIDGES ACROSS THE VIRVYČIA RIVER

TILTAS PER VIRVYČIĄ KELIO ŠIAULIAI—PALANGA 51,2 KM



Tiltas pastatytas 1962 m. Tiltui 1996 m. suteiktas inž. Jono Striauko vardas. Tai trijų tarpatramių, karpytos sistemos, 72,6 m ilgio tiltas. Tarpatramiai perdengti penkiomis dvitėjinėmis, gelžbetoninėmis 22,16 m ilgio sudurtinėmis sijomis su skersinėmis diafragmomis. Tarpatramio perdangos sijos sumontuotos iš trijų dalių, ir, sumonolitinius išilgine ir skersine kryptimi, sujungtos įtemptais vielų pluoštais. Krantinės atramos — monolitiniai ramtai. Tarpinės atramos — dvi stulpinės apvalios kolonos.

The bridge across the Virvyčia River was constructed in 1962. In 1996 it was named after engineer Jonas Striaukas.

TILTAS PER VIRVYČIĄ TRYŠKIUOSE KELIJE TRYŠKIAI—KIRŠIAI



Metalinių sijų, trijų tarpatramių tiltas per Virvyčią Tryškiuose 1921 m. Automašina nuvažiavusi į upę nuo tilto pylimo.

The metal beam three-span bridge across the Virvyčia River in Tryškiai settlement in 1921.

TILTAS PER VIRVYČIĄ TRYŠKIUOSE KELIJE TRYŠKIAI—KIRŠIAI



Gelžbetoninis, sijinis, karpytos sistemos tiltas per Virvyčią Tryškiuose 1933 m.

The reinforced concrete bridge with continuous beams across the Virvyčia River in Tryškiai settlement in 1933.

TILTAS PER VIRVYČIĄ TRYŠKIUOSE KELIJE TRYŠKIAI—KIRŠIAI



Tiltas perstatytas 1960 m. Tiltlo ilgis 69,40 m.
Plienbetonio tilto tauras ir perdanga per Virvyčią
Tryškiuose 2001 m.

*The bridge was reconstructed in 1960. The total length
of the bridge is 69,40m. The view of the steel-concrete
pier and the superstructure of the bridge in 2001.*

TILTAS PER VIRVYČIĄ TRYŠKIUOSE KELIJE TRYŠKIAI—KIRŠIAI



Plienbetonio tiltas per Virvyčią Tryškiuose 2001 m.

The steel-concrete bridge across the Virvyčia River in Tryškiai settlement in 2001.

TILTAS PER VIRVYČIĄ TIES KAPĖNAIS, KELYE UŽVENTIS—TRYŠKIAI—VIEKŠNIAI



Medinis tiltas per Virvyčią ties Kapėnais. Krantinės ir tarpinės atramos akmens mūro.

The timber bridge across the Virvyčia River near Kapėnai settlement. The abutments and piers are built of quarry-stone masonry.

TILTAS PER VIRVYČIĄ KELIO UŽVENTIS—TRYŠKIAI—VIEKŠNIAI 47,9 KM



Tiltas pastatytas 1962 m. Tai trijų tarpatramių, karpytos sistemos tiltas. Tarpatramiai perdengti 22,16 m ilgio sudurtinėmis sijomis su diafragmomis. Skersiniame tilto pjūvyje — penkios sijos. Bendras perdangos ilgis - 66,6 m. Krantinės atramos pastatytos ant polinių pamatų. Tarpinės atramos — vienkulpės monolitinės kolonos.

The bridge across the Virvyčia River on the road Užventis-Tryškiai-Viekšniai was constructed in 1962.



TILTAS
per ŠERKŠNĖ

IŠ HENRIKO ADOLFO KEBEIKIO KOLEKCIJOS
FROM THE COLLECTION OF HENRIKAS ADOLFAS KEBEIKIS

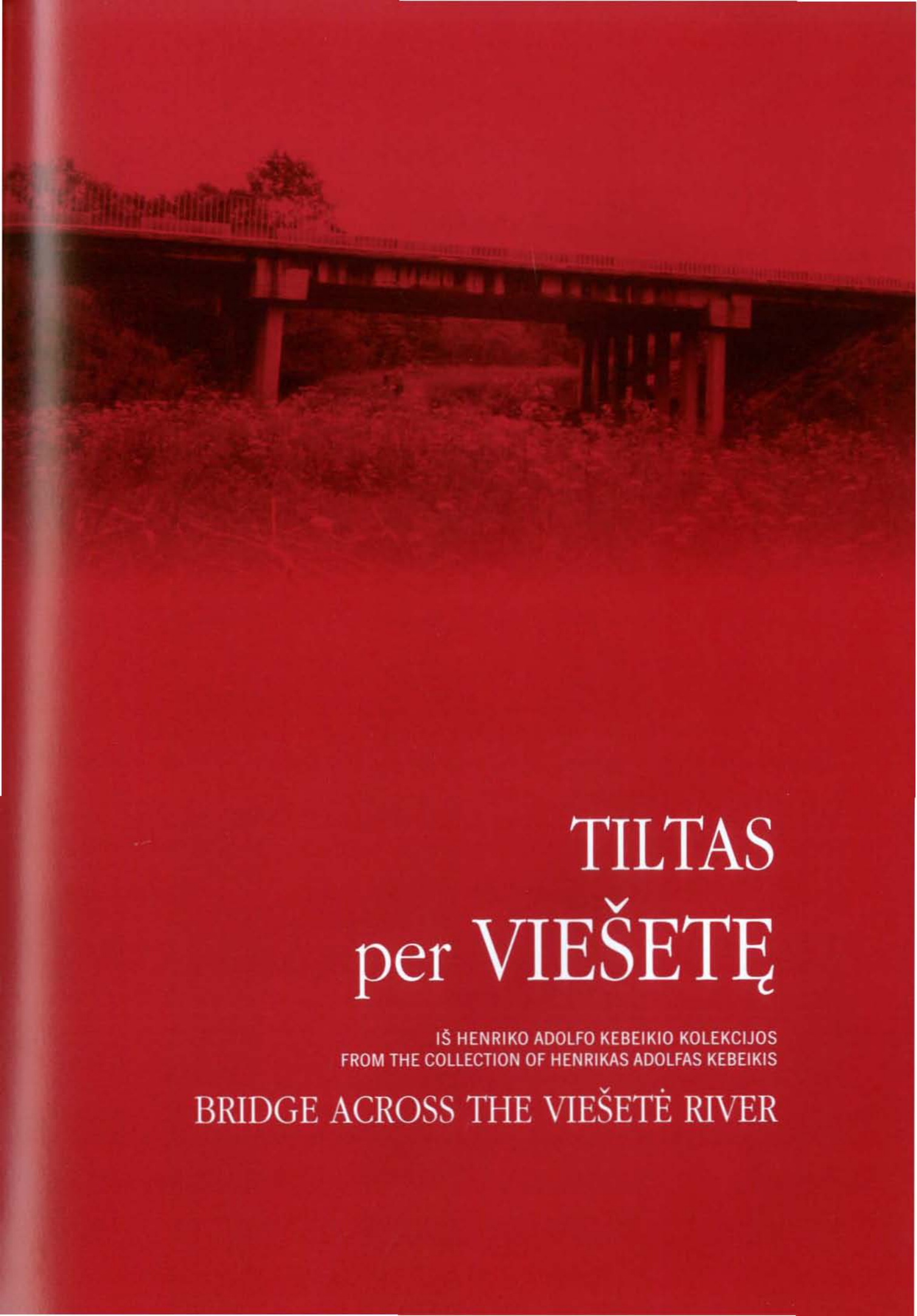
BRIDGE ACROSS THE ŠERKŠNĖ RIVER

TILTAS PER ŠERKŠNĘ KELIO TIRKŠLIAI—ŽEMALĖ 3,4 KM



Trijų tarpatramių (8,66+11,40+8,66), gelžbetoninis, sijinis, karpytasis, 29 m ilgio tiltas pastatytas 1977 m. Skerspjūvyje — penkios tėjinio profilio sijos. Krantinės atramos — užpildinės, vienaeilės polinės su stačiakampio skerspjūvio monolitiniais rygeliais. Tarpinės atramos — vienaeilės polinės, apjungtos stačiakampio skerspjūvio monolitiniais rygeliais.

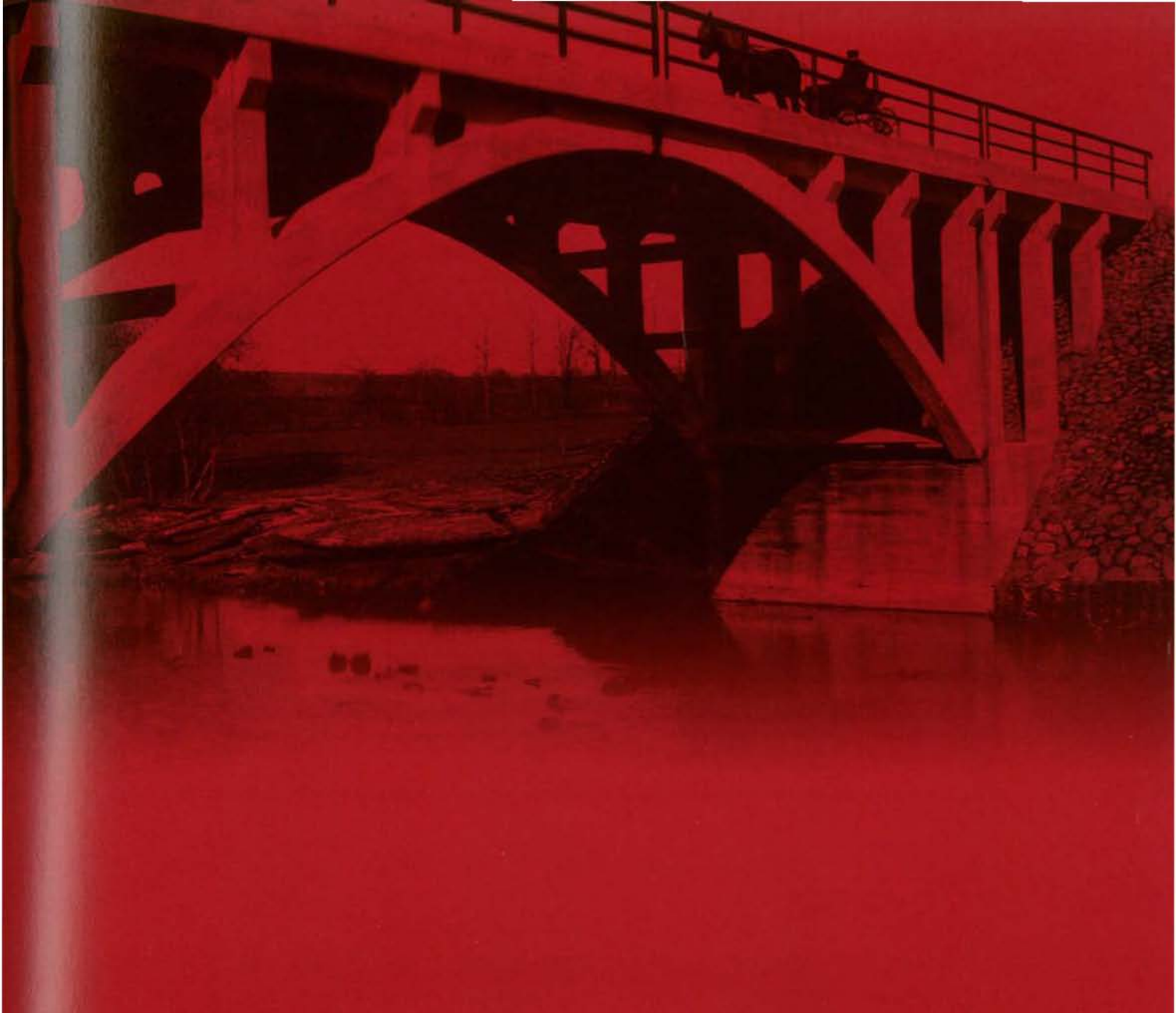
The reinforced concrete three-span bridge 29 m long with continuous beams was built in 1977.



TILTAS
per VIEŠETĘ

IŠ HENRIKO ADOLFO KEBEIKIO KOLEKCIJOS
FROM THE COLLECTION OF HENRIKAS ADOLFAS KEBEIKIS

BRIDGE ACROSS THE VIEŠETĖ RIVER



TILTAI
per ANČIA

IŠ HENRIKO ADOLFO KEBEIKIO KOLEKCIJOS
FROM THE COLLECTION OF HENRIKAS ADOLFAS KEBEIKIS

BRIDGES ACROSS THE ANČIA RIVER

TILTAS PER ANČIĄ KELYJE SKAUDVILĖ—BIJOTAI



Gelžbetoninis, monolitinis vieno tarpatramio tiltas per Ančią pastatytas 1964 m. Tiltlo perdangos konstrukcija — monolitinė briaunotoji plokštė, trys išilginės ir šešios skersinės briaunos. Krantinės atramos — monolitiniai ramtai, su sparnais ir atraminėmis sienutėmis. Tiltlo ilgis — 11,20 m.

The reinforced concrete monolithic single-span bridge across the Ančia River on the road Skaudvilė-Bijotai was built in 1964.

TILTAS PER ANČIĄ KELIO KRYŽKALNIS—VĖŽAIČIAI 3,70 KM



Gelžbetoninis, sijinis, nekarpytos sistemos tiltas per Ančią pastatytas 1935 m. Tiltas keturių tarpatramių (dviejų tarpatramių su gembėmis; gembių ilgis po 4 m). Monolitinė briaunotoji plokštė su keturiomis kintamo aukščio ir kintamo pločio išilginėmis sijomis, kurios sujungtos skersinėmis sijomis. Tiltlo krantinių atramų nėra; tarpinės atramos — tašytų akmenų mūro. Tiltlo ilgis 67 m.

The reinforced concrete continuous beam bridge across the Ančia River on the road Kryžkalis-Vėžaičiai was constructed in 1935.

TILTAS PER ANČIĄ KELIO VILNIUS—KAUNAS—KLAIPĖDA 207,48 KM



Gelžbetoninis, trijų tarpatramių, sijinis, dviejų juostų tiltas per Ančią pastatytas 1983 m. Kiekvienos tilto juostos ilgis po 84,48 m.

The reinforced concrete three-span bridge across the Ančia River on the road Vilnius-Kaunas-Klaipėda was constructed in 1983.

TILTAS PER ANČIĄ KELIO RYGA—ŠIAULIAI—KALININGRADAS 127,2 KM



Trijų tarpatramių, karpytos sistemos tiltas per Ančią pastatytas 1970 m. Tiltu perdangos ilgis 66,6 m. Visi tarpatramiai perdengti sudurtinėmis 22,16 m ilgio sijomis su skersinėmis diafragmomis.

The three-span bridge with continuous beams across the Ančia River on the road Ryga-Šiauliai-Kaliningradas was built in 1970.



TILTAI
per BARTUVA

ir kitas Skuodo rajono upes

IŠ HENRIKO ADOLFO KEBEIKIO KOLEKCIJOS
FROM THE COLLECTION OF HENRIKAS ADOLFAS KEBEIKIS

BRIDGES ACROSS THE BARTUVA RIVER
AND OTHER RIVERS IN SKUODAS REGION

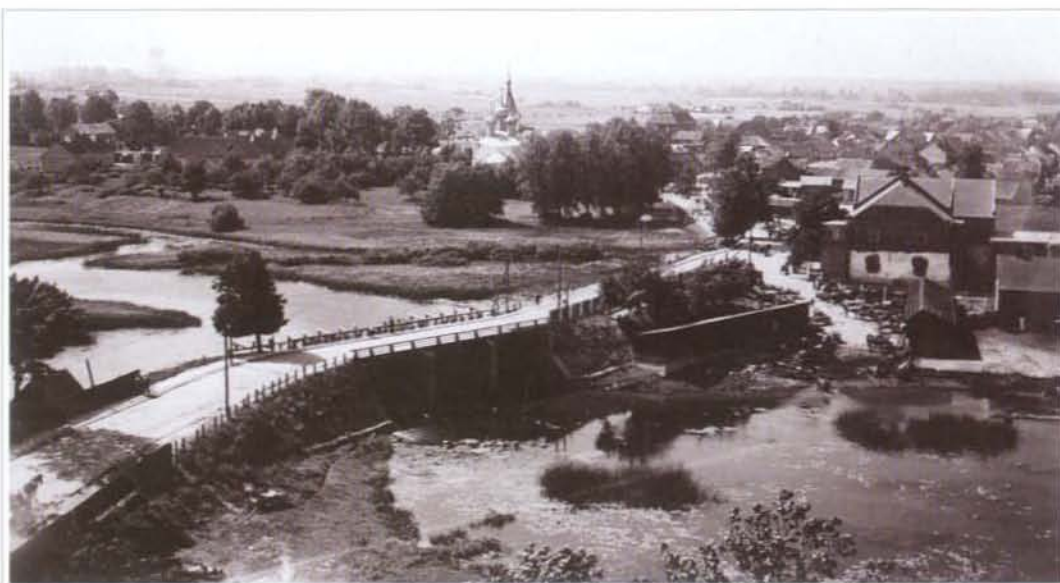
TILTAS PER BARTUVĄ SKUODO APLINKKELYJE



Tiltas pastatytas 1977 m. Tiltlo ilgis 44,90 m. Karpytos sistemos gežbetoninis tiltas yra trijų tarpatriamių. Perdangos konstrukcija — tėjinio skerspjūvio sijos su skersinėmis diafragmomis. Krantinės atramos — vienaeilės polinės su monolitiniu rygeliu. Tarpinės atramos — vienaeilės polinės, „sienutės“ tipo su stačiakampiu rygeliu.

The bridge across the Bartuva River on Skuodas by-pass was built in 1977. The length of the bridge is 44,9 m.

TILTAS PER BARTUVĄ SKUODE



Tiltas ir malūno užtvanka prieš II pasaulinį karą Skuode per Bartuvą.

The bridge and mill dam across the Bartuva River in Skuodas town before World War II.

TILTAS PER BARTUVĄ SKUODE



Tiltas per Bartuvą Skuode pastatytas 1966 m. Tiltlo ilgis 45,56 m. Tiltas yra sijinis, karpytasis, keturių tarpatramių. Iš senojo tilto krantinių atramų įrengtos apžvalgos aikštelės. Tiltlo taurai — vienkoloniniai, su rygelio viršuje. Tiltlo perdanga sudaryta iš aštuonių tėjinių sijų ir skersinių diafragmų.

The bridge across the Bartuva River in Skuodas town was constructed in 1966. The length of the bridge is 45,56 m.

TILTAS PER LUOBĄ KELIO MAŽIEJI RŪŠUPIAI — NARVYDŽIAI 0,2 KM



Trijų tarpatramių, gelžbetoninis, plokštinis, karpytos sistemos tiltas per Luobą pastatytas 1968 metais. Visi tarpatramiai po 11,36 m ilgio. Skersiniame pjūvyje — devynios tuščiaavidurės plokštės, armuotos aukšto atsparumo viela. Tiltlo ilgis — 34,16 m. Krantinės tilto atramos — vienaeiliai poliniai ramsiai. Tarpinės atramos — „sienutės“ tipo, vienaeiliai poliniai taurai.

The reinforced concrete floor plate bridge with continuous beams and three spans across the Luoba River was built in 1968.

TILTAS PER LUOBĄ KELIO MAŽEIKIAI—SKUODAS 50,0 KM



Tiltas pastatytas 1967 m. Tiltas 39,50 m ilgio, gelžbetoninis, sijinis, karpytos sistemos, trijų tarpatramių. Perdangos konstrukcija — penkios tėjinio skerspjūvio sijos. Krantinės atramos — vienaeilės polinės, su monolitiniu rygeliu; atramoje penki poliai. Tarpinės atramos — vienaeilės polinės, „sienutės“ tipo, su stačiakampiu rygeliu.

The bridge across the Luoba River on the road Mažeikiai—Skuodas was constructed in 1967.

TILTAS PER LUOBĄ KELIO SKUODAS—PLUNGĖ 1,2 KM



Keturių tarpatramių, karpytos sistemos tiltas per Luobą pastatytas 1959 metais. Visi tarpatramiai perdengti monolitinėmis, briaunotomis, 11,36 m ilgio sijomis su skersinėmis diafragmomis. Ant sijų sumontuotos perdangos plokštės. Bendras perdangos ilgis — 45,6 m. Skersiniame tilto pjūvyje — šešios sijos.

The bridge with continuous beams and four spans across the Luoba River on the road Skuodas—Plungė was built in 1959.

TILTAS PER LUOBA KELIO SKUODAS—PLUNGĖ 1,2 KM



Tilto važiuojamosios dalies dangą 6,8 m pločio asfaltbetonis. Upės plotis ties tiltu 13 m.

The carriageway is 6,8 m wide. The pavement is made of asphalt concrete. The width of the river under the bridge is 13 m.

TILTAS PER LUOBA KELIO SKUODAS—PLUNGĖ 1,2 KM



Turėklai iš gelžbetoninių surenkamųjų elementų. Krantinės tilto atramos — gelžbetoninės, monolitinės, su atramine sienute. Tarpinės atramos sudarytos iš apvalių skerspjūvio kolonų, po tris sujungtų rygeliu.

The bridge rail is made of prefabricated reinforced concrete elements. The monolithic abutments are built of reinforced concrete with a bearing wall. The piers are constructed of three round columns joined by a cross-bar.



TILTAI
per SALANTĄ

IŠ HENRIKO ADOLFO KEBEIKIO KOLEKCIJOS
FROM THE COLLECTION OF HENRIKAS ADOLFAS KEBEIKIS

BRIDGES ACROSS THE SALANTAS RIVER

TILTAS PER SALANTĄ KELIO SKUODAS—PLUNGĖ 26,02 KM



Gelžbetoninis, trijų tarpatramių, karpytos sistemos tiltas per Salanto upę pastatytas 1969 metais. Bendras tilto ilgis — 34,2 m.

The reinforced concrete three-span bridge with continuous beams across the Salantas River was built in 1969.

TILTAS PER SALANTĄ KELIO SKUODAS—PLUNGĖ 26,02 KM



Skersiniame tilto pjūvyje — devynios gelžbetoninės plokštės. Salitilčiai įrengti iš surenkamųjų, gelžbetoninių, 1,10 m pločio blokų. Tarpinės atramos — apvalios kolonos su rygeliu.

There are nine reinforced concrete plates in the cross-section of the bridge.

GELEŽINKELIO TILTAS PER SALANTĄ PRIE KŪLUPĖNŲ, KRETINGOS—TELŠIŲ GELEŽINKELIO LINIJOJE



Geležinkelio tilto statyba per Salanto slėnį netoli Kūlupėnų, Kretingos—Telšių geležinkelio linijoje.

The construction of the railway bridge across the Salantas Valley near Kūlupėnai settlement on the railway line Kretinga-Telšiai.

GELEŽINKELIO TILTAS PER SALANTĄ PRIE KŪLUPĖNŲ, KRETINGOS—TELŠIŲ GELEŽINKELIO LINIJOJE



Metalinis 102 m ilgio ir 26 m aukščio tiltas pastatytas 1930—1931 m. Klaipėdos susisiekimą pagerino nepriklausomybės metais nutiestos Žemaičių geležinkelio ir plento linijos, sujungusios Klaipėdą su kitais Lietuvos centrais.

The metal bridge 102 m long and 26 m high was constructed in 1930-1931.

GELEŽINKELIO TILTAS PER SALANTĄ PRIE KŪLUPĖNŲ, KRETINGOS—TELŠIŲ GELEŽINKELIO LINIJOJE



Geležinkelio tiltas per Salantą slėnį netoli Kūlpėnų, Kretingos—Telšių geležinkelio linijoje 1999 m.

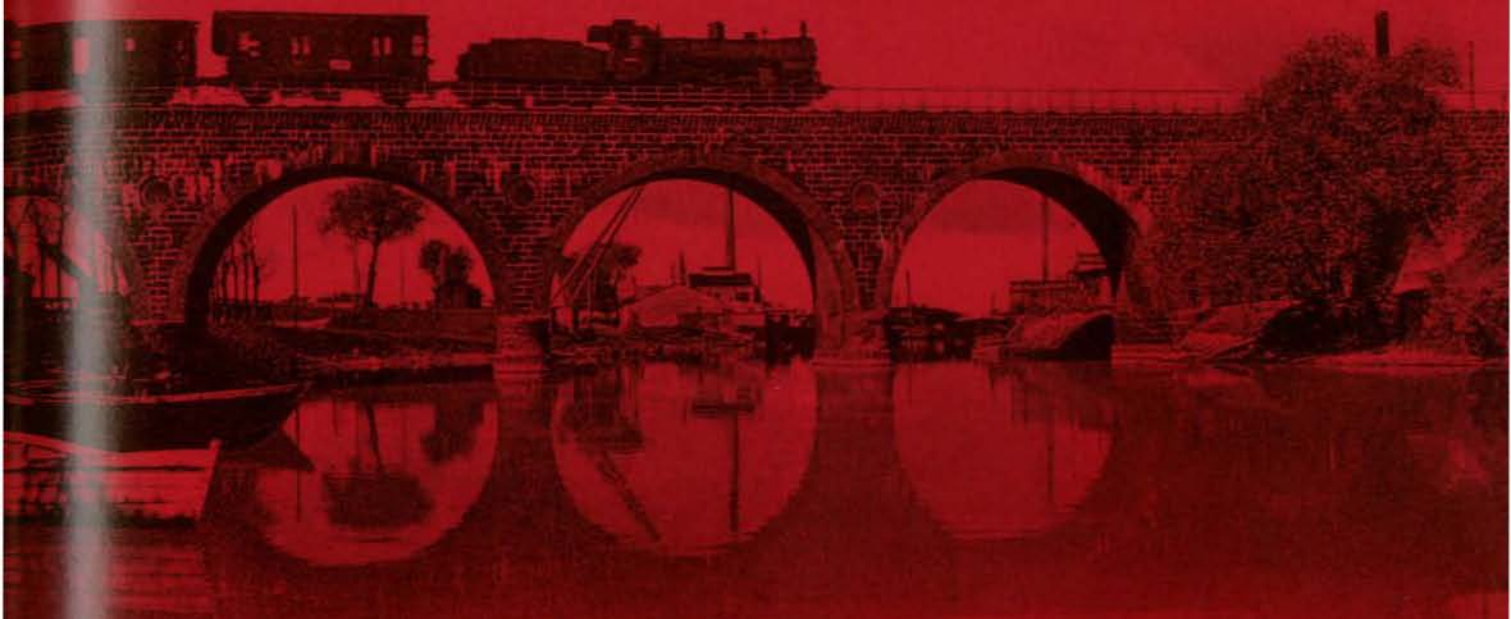
The railway bridge across the Salantas Valley near Kūlpėnai settlement on the railway line Kretinga-Telšiai in 1999.

GELEŽINKELIO TILTAS PER SALANTĄ PRIE KŪLUPĖNŲ, KRETINGOS—TELŠIŲ GELEŽINKELIO LINIJOJE



Kretingos—Telšių geležinkelio ruožo, tuo pačiu ir geležinkelio tilto per Salantą, atidarymas 1932 m. Juostą kerpą Lietuvos prezidentas Antanas Smetona ir Susisiekimo ministras inžinierius Vytautas Vileišis.

The opening ceremony of the railway line Kretinga-Telšiai and the railway bridge across the Salantas River in 1932. The band is cut by the President of the Republic of Lithuania Antanas Smetona and the Minister of Transport and Communications engineer Vytautas Vileišis.



TILTAI
per AKMENAŲ-DANĖ

IŠ HENRIKO ADOLFO KEBEIKIO KOLEKCIJOS
FROM THE COLLECTION OF HENRIKAS ADOLFAS KEBEIKIS

BRIDGES ACROSS THE AKMENA-DANĖ RIVER

TILTAS PER AKMENĄ KRETINGOJE



1919 m. vėlyvą rudenį bermontininkai palieka Kretingą per metalinį Akmenos tiltą.

The Bermontininkai Army withdraws from Kretinga town along the metal Akmena Bridge in the late autumn of 1919.

TILTAS PER AKMENĄ KRETINGOJE



Po II pasaulinio karo atstatytas gelžbetoninis tiltas per Akmeną Kretingoje.

The reinforced concrete bridge across the Akmena River in Kretinga town was reconstructed after World War II.

TILTAS PER AKMENĄ KRETINGOJE



Akmenos aukštupyje šalia tilto pastatyta užtvanka.

The dam was built at the upper Akmena River near the bridge.

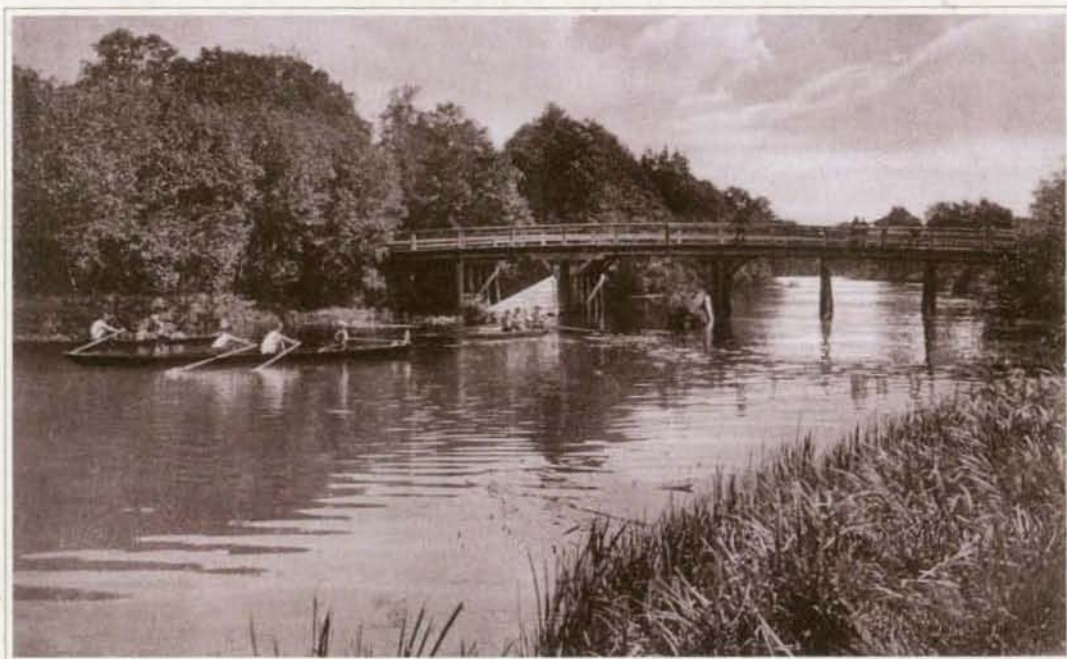
TILTAS PER AKMENĄ-DANĘ KELIO KRETINGALĖ—SMILGYNAI 0,8 KM



Tiltas pastatytas 1880 m. Tiltlo ilgis 54 m, trijų tarpatriamių (3x17,4). Tiltlo plotis 6,9 m, vienas šalitiltis 0,7 m, tiltlo aukštis 8,5 m.

The bridge across the Akmena-Danė River on the road Kretingalė-Smilgynai was built in 1880.

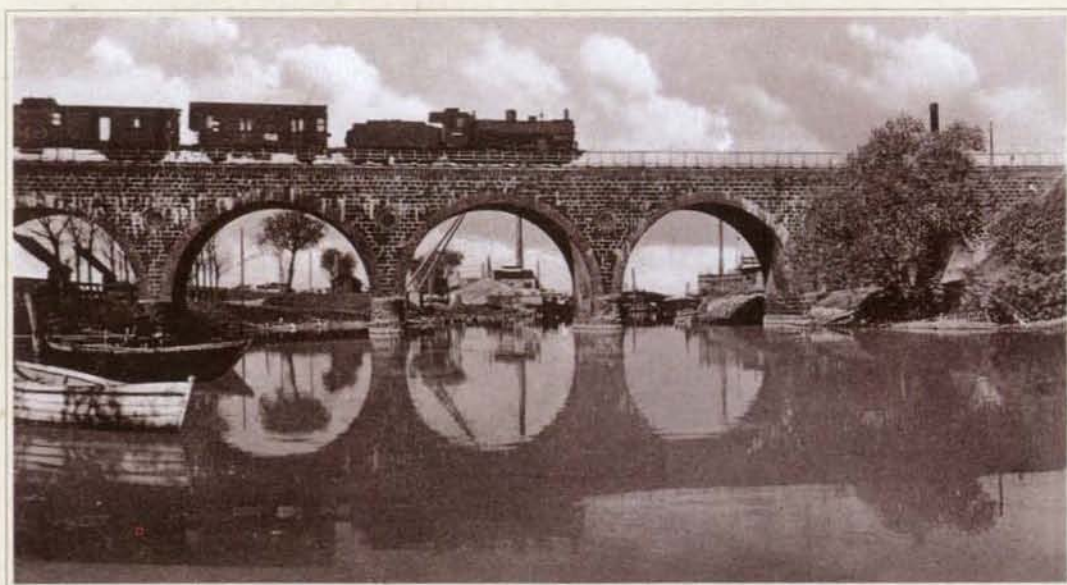
TILTAS PER DANĘ KELYJE TAURALAUKIS—KLAIPĖDA



Medinis tiltas per Danę kelyje Tauralaukis—Klaipėda apie 1915 metus.

The timber bridge across the Danė River on the road Tauralaukis-Klaipėda in approx. 1915.

GELEŽINKELIO TILTAS PER DANĘ KLAIPĖDOJE



Kai buvo tiesiamas Klaipėdos—Tilžės geležinkelis, 1874 m. per Danę pastatytas tiltas Klaipėdoje. Išmūrytas iš akmenų su penkiomis pusapskritėmis arkomis jis atrodė rūstokas ir didingas. Aukščiausia tilto arka buvo 13,25 m pločio ir 8,5 m aukščio nuo vandens paviršiaus. Šio tilto atramos apačioje buvo su iškyšomis, kurios per ledonešį saugojo jį nuo sužalojimo. Geležinkelį nutiesė ir tiltą pastatė vokiečių kariuomenė.

While the railway Klaipėda-Tilžė was under construction, in 1874 the bridge across the Danė River was built in Klaipėda town.

GELEŽINKELIO TILTAS PER DANĘ KLAIPĖDOJE



Po II pasaulinio karo vietoje sugriauto tilto šalia pastatytas trijų tarpatramių metalinis tiltas.

After World War II the metal three-span bridge was built in place of the destroyed bridge.

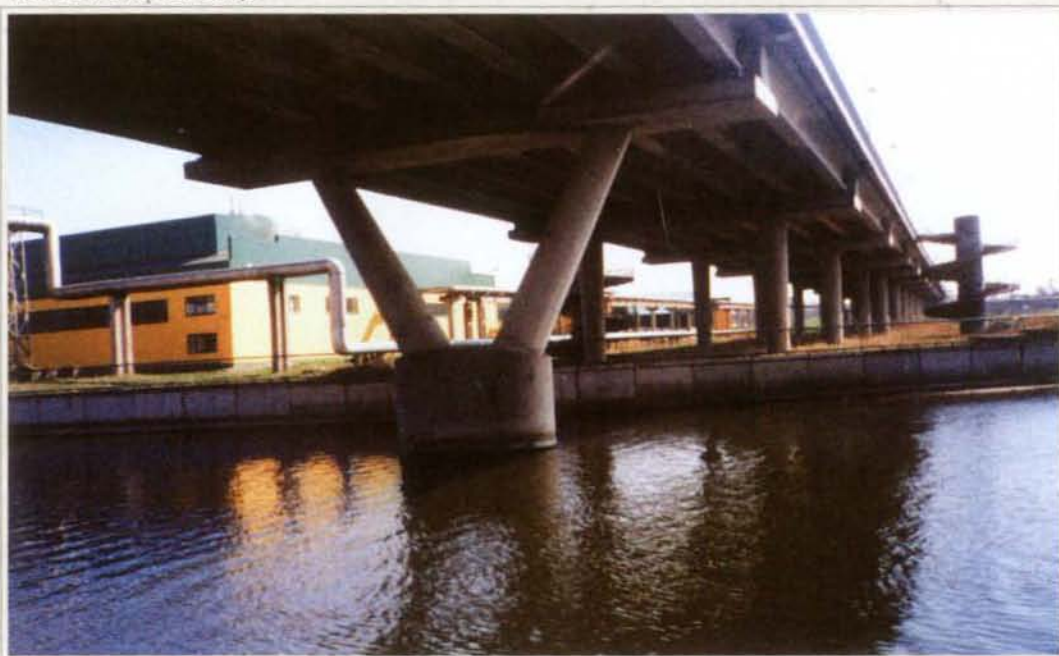
TILTAS PER DANĘ KLAIPĖDOJE



Gelžbetoninio tilto per Danės upę ir per geležinkelį Klaipėdoje vaizdas 2000 m. Skersiniame pjūvyje aštuonios tėjinės gelžbetoninės sijos.

The view of the reinforced concrete bridge across the Danė River and the railway in Klaipėda town in 2000.

TILTAS PER DANĘ KLAIPĖDOJE



Tilto tarpinės atramos dviejų tipų: sausumoje dvi kolonos sujungtos gelžbetoniniu rygeliu, vandenyje kolonos „V“ tipo sujungtos gelžbetoniniu rygeliu.

Two types of piers are used in the construction of the bridge: two columns on the banks are joined by a reinforced concrete cross-bar, two V-type columns in water are joined by a reinforced concrete cross-bar.

TILTAS PER DANĘ KLAIPĖDOJE



Šalia gelžbetoninio tilto pastatytas metalinis arkinis šiluminės trasos tiltas.

The metal arch bridge for the central heating line was built near the reinforced concrete bridge.

TILTAS PER DANĘ KLAIPĖDOJE



Per kelią pastatytas viadukas.

A viaduct was constructed across the road.

BIRŽOS TILTAS PER DANĘ KLAIPĖDOJE



Senoji Klaipėda išaugo pietiniame Danės upės krante, tarp naujosios ir senosios jos vagos. Ilgainiui miestas plėtėsi ir dešinėje Danės pusėje. Jis buvo pavadintas Naujamiestiu. Abi miesto dalis jungė Biržos tiltas.

The old Klaipėda was established on the south bank of the Danė River between the old and new riverbed. Over the time the city has been developing on the right bank of the Danė River as well. The new district was named Naujamiestis. Birža (Market) Bridge joined both parts of the city.

BIRŽOS TILTAS PER DANĘ KLAIPĖDOJE



Žinomos Biržos tilto 1730, 1807, 1836, 1854, 1872, 1879, 1904 1924 m. rekonstrukcijos.

Several reconstructions of the Birža Bridge are known in 1730, 1807, 1836, 1854, 1872, 1879, 1904, 1924.

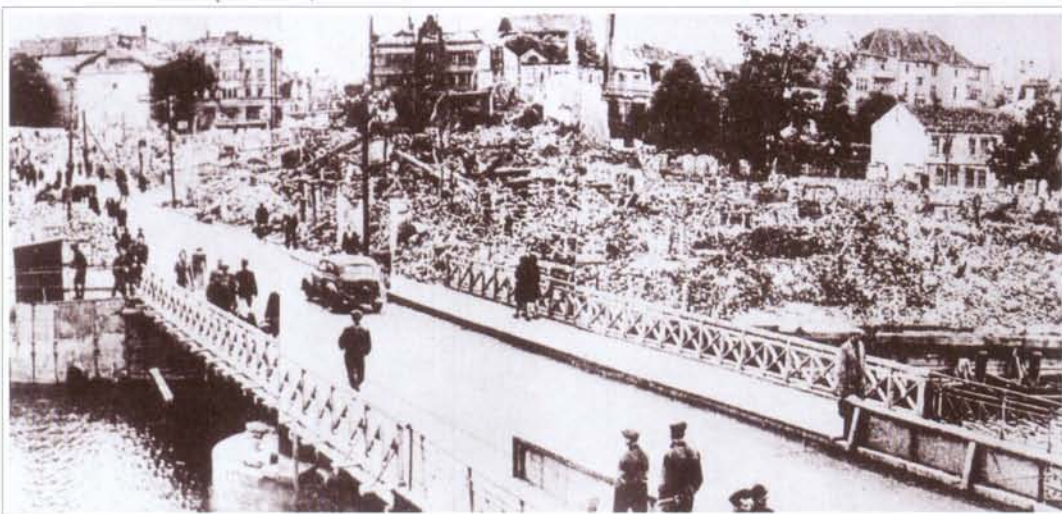
BIRŽOS TILTAS PER DANĘ KLAIPĖDOJE



Taip atrodė Biržos tiltas Klaipėdoje per Danės upę apie 1910 metus.

The view of Birža Bridge across the Danė River in Klaipėda city in 1910.

BIRŽOS TILTAS PER DANĘ KLAIPĖDOJE



Per II pasaulinį karą tiltas ir miestas buvo sugriauti. Nuotraukoje laikinasis Biržos tiltas per Danę Klaipėdoje 1945 m.

During World War II the city and the bridge were ruined. The picture of the temporary Birža Bridge across the Danė River in Klaipėda city in 1945.

BIRŽOS TILTAS PER DANĘ KLAIPĖDOJE



Vienas iš pirmųjų atstatytas Biržos tiltas.

Birža Bridge was one of the first bridges rebuilt.

BIRŽOS TILTAS PER DANĘ KLAIPĖDOJE



Biržos tiltas per Danės upę Klaipėdoje 2002 m.

Birza Bridge across the Danė River in Klaipėda city in 2002.

KARLO TILTAS PER DANĘ KLAIPĖDOJE



1829 m. kelto vietoje pastatytas medinis varstomasis tiltas, pavadintas Vilhelmo III sūnaus princo Karolio vardu. Jo atidaromas tarpatramis buvo 11,6 m pločio. 1877—1878 m. šis tiltas perstatytas.

In 1829 the timber bascule bridge replaced the ferry. The bridge was named after Prince Karolis, the son of Vilhelm III. The opening part of the bridge was 11,6 m wide. In 1877-1878 the bridge was reconstructed.