

TILTAS PER ŠYŠĄ KELYJE ŠILALĖ—ŠILUTĖ



Tiltas pastatytas 1953 m. Dviejų tarpatramių tilto ilgis 32,20 m.

The bridge across the Šyša River on the road Šilalė–Šilutė was constructed in 1953. The two-span bridge is 32,20 m long.

TILTAS PER ŠYŠĄ KELIO KAUNAS—JURBARKAS—ŠILUTĖ—KLAIPĖDA 181,72 KM



1910 m. pastatytas metalinis, karpytos sistemos, santvarinis 73,5 m ilgio tiltas. Tiltas trijų tarpatramių (22,50+23,10+27,90). Karpytos santvaros su lygiagrečiomis juostomis. Dvi plieninės santvaros apatinėje dalyje tarpusavyje sujungtos skersinėmis sijomis, kurios pirmame ir antrame tarpatramiuose yra išdėstytos kas 2,50 m, trečiame — kas 2,3 m. Perdangos vaizdas pirmoje angoje 1997 m.

The metal bridge with continuous beams across the Šyša River was constructed in 1910. It is 73,5 m long. The view of the span structure in the first span in 1997.

TILTAS PER ŠYŠĄ KELIO KAUNAS—JURBARKAS—ŠILUTĖ—KLAIPĖDA 181,72 KM



Turėklai metaliniai, 1,0 m aukščio. Važiuojamosios dalies danga — 4,90 m asfaltbetonis. Krantinės atramos — masyvūs akmenų mūro ramentai; tarpinės atramos — masyvūs akmenų mūro taurai; kūgio šlaitai grįsti akmenimis. Pėsčiųjų tako vaizdas prieš remontą 1997 m.

The view of a sidewalk before repair in 1997.

TILTAS PER ŠYŠĄ KELIO ŠILUTĖ—RUSNĖ 0,05 KM



1940 m. pastatytas originalios konstrukcijos metalinis, vieno tarpatramio, 31,68 m ilgio tiltas per Šyšos upę. 5 m pločio važiuojamosios dalies danga padengta tašytais akmenimis.

In 1940 an original metal single-span bridge was constructed across the Šyša River on the road Šilutė-Rusnė. The bridge is 31,68 m long. The carriageway pavement is made of cube stone.

TILTAS PER ŠYŠĄ KELIO ŠILUTĖ—RUSNĖ 0,05 KM



Angos statinį sudaro dvi kniedytos arkinės santvaros. Važiuojamoji dalis įrengta apačioje. Gelžbetoniniai ramentai yra sutvirtinti tašytais akmenimis.

The span structure is made of two riveted arch girders. The carriageway is built below. Reinforced concrete abutments are strengthened with cube stones.

TILTAS PER KANALĄ KELIO
KAUNAS—JURBARKAS—ŠILUTĖ—KLAIPĖDA 190,08 KM



Tiltas pastatytas 1957 m. Tai metalinis, sijinis, vieno tarpatramio tiltas. Tiltlo ilgis 9 m. Turėklai — metaliniai, 1 m aukščio. Važiuojamosios juostos danga 8,25 m pločio.

The bridge across the channel on the road Kaunas-Jurbarkas-Šilutė-Klaipėda was constructed in 1957.

TILTAS PER KANALĄ KELIO KAUNAS—JURBARKAS—ŠILUTĖ—KLAIPĖDA 190,08 KM



Skerspjūvyje — penkios metalinės dvitėjinės sijos ir gelžbetoninė plokštė viršuje. Ramtai atviri, masyvūs, akmens mūro. Tiltlo vaizdas 1999 m.

There are five metal double T beams and a reinforced concrete plate on the top in the cross-section. Massive open abutments are made of quarry-stone masonry.

TILTAS PER VEIVIRŽĄ KELIO KAUNAS—JURBARKAS—ŠILUTĖ—KLAIPĖDA 207,0 KM



Tiltas pastatytas 1921 m. Originalios konstrukcijos, metalinis, dviejų tarpatramių tiltas (23,30+23,30). Tarpatramio perdanga sudaro dvi kniedytos metalinės santvaros.

The bridge across the Veivirža River on the road Kaunas-Jurbarkas-Šilutė-Klaipėda was constructed in 1921. It is a metal two-span bridge of original construction. The span structure is made of two riveted girders.

TILTAS PER VEIVIRŽĄ KELIO KAUNAS—JURBARKAS—ŠILUTĖ—KLAIPĖDA 207,0 KM



Plieninė perdangos konstrukcija iš Pratt tipo santvarų kombinuota: su lygiagrečiomis juostomis ir tilto paklotu viduryje. Paklotą laiko sijynos: pagrindinės skersinės sijos ir ant jų išilgai tilto sukloti valcuoto plieno gaubtiniai elementai (stringeriai). Tarp skersinių sijų esantys „u“ formos tušti ruožai užpildyti tašytais akmenimis. Skersinės sijos priknydytos prie santvarų vertikaliųjų elementų. Tauras — masyvus, akmens mūro, viršutinė dalis iš plytų mūro. Ramtai — atviri, masyvūs, iš akmens mūro.

The steel span structure of Pratt type girders combines parallel strips and bridge floor in the middle.

TILTAS PER VEIVIRŽĄ KELIO KAUNAS—JURBARKAS—ŠILUTĖ—KLAIPĖDA 207,0 KM



Važiuojamosios juostos danga 5,10 m pločio. Atitvarai — metaliniai, 0,43 m aukščio, iš kampuočio. Šaliltičiai — 0,75 m pločio, danga — asfaltbetonis. Turėklai - metaliniai, 0,95 m aukščio. Galuose, virš ramtų, masyvūs gelžbetoniniai statramsčiai.

The carriageway is 5,10 m wide with metal safeguards 0,43 m high and 0,75 m wide sidewalks. Pavement is made of asphalt concrete.

TILTAS PER PERKASĄ KELIO KAUNAS—JURBARKAS—KLAIPĖDA 210,20 KM



Originalios konstrukcijos plieninis, kombinuotasis, vieno tarpatramio (40 m) tiltas pastatytas 1910 m. Važiuojamosios dalies danga 4,82 m pločio. Po asfaltbetonio danga — paklotą laikantis sijynas iš plieninių skersinių elementų, kurių tarpai užpildyti tašytais akmenimis.

The steel bridge across the Perkasa River on the road Kaunas-Jurbarkas-Klaipėda was constructed in 1910.

TILTAS PER PERKASĄ KELIO KAUNAS—JURBARKAS—KLAIPĖDA 210,20 KM



Tilto perdangos konstrukciją sudaro dvi kniedytos santvaros (viršutinė juosta lanko pavidalo, apatinė — horizontali, standi) su vertikaliomis templėmis, kryžiniu tinkleliu ir sudėtingu sijynu. Ties santvarų apatiniais mazgais, prie apatinės juostos prijungtos 0,90 m aukščio skersinės sijos; tarp jų - po keturis valcuoto plieno gaubtinius elementus (stringerius). Tیلto ilgis — 50,30 m.

The bridge span structure is made of two riveted trusses (the upper chord is arc shaped, the lower chord is horizontal and solid) with vertical stringers, a cross mesh and a complex beam system.

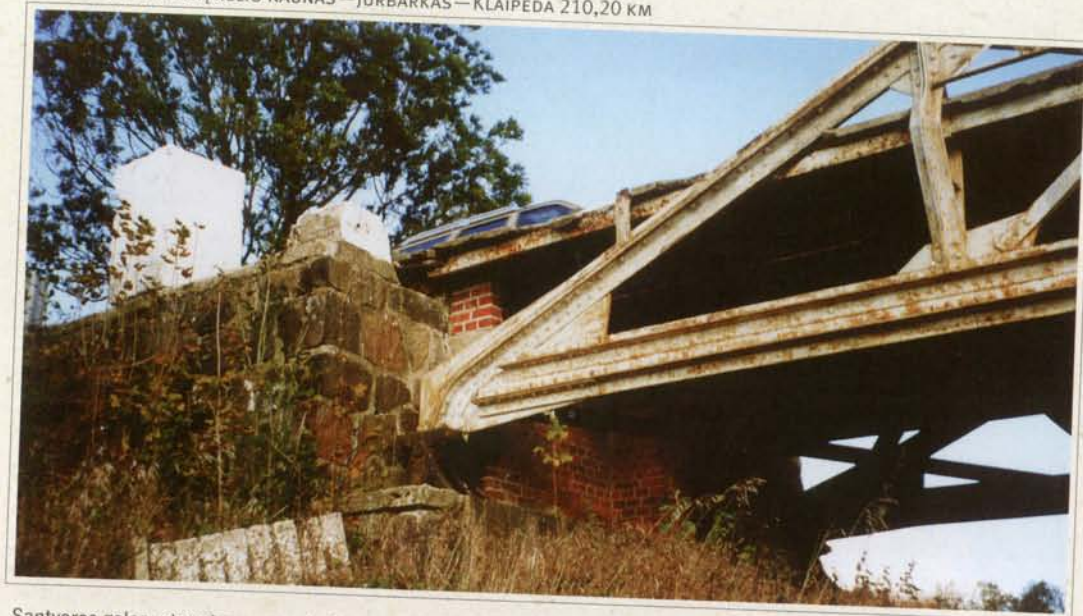
TILTAS PER PERKASĄ KELIO KAUNAS—JURBARKAS—KLAIPĖDA 210,20 KM



Slankiosios atramos vaizdas iš aukščiau pusės 1999 m. Ramtai — atviro tipo, masyvūs, akmens mūro. Ramtų atkaltės iš plytų mūro.

The view of a shifting bearing from the upper reaches in 1999.

TILTAS PER PERKASĄ KELIO KAUNAS—JURBARKAS—KLAIPĖDA 210,20 KM



Santvaros galas, atremtas per neslankiąją atramą į ramtą žemupio pusėje, 1999 m.

The end of the truss supported over the fixed bearing against the abutment in the lower reaches in 1999.

TILTAS PER PERKASĄ TILŽĖS—KLAIPĖDOS GELEŽINKELIO RUOŽE



Statant Tilžės—Klaipėdos geležinkelį, 1872—1875 m. buvo pastatytas tiltas per Perkasą. Per I ir II pasaulinius karus tiltas buvo sugriautas ir vėl atstatytas.

In 1872-1875 a bridge across the Perkasa River was built during the construction of the railway line Tilžė-Klaipėda.

TILTAS PER KANALĄ KELIO KAUNAS—JURBARKAS—ŠILUTĖ—KLAIPĖDA 211,30 KM



Tiltas pastatytas 1910 m. Tai metalinis, sijinis, dviejų atramų tiltas. Ant masyvių tašyto akmens mūro ramtų padėti trisdešimt trys valcuoto plieno gaubtiniai profiliai (stringeriai), ir dvi kraštinės lovinio profilio sijos atstoja kelį laikantią perdangos plokštę. Tarpai tarp gaubtinių profilių užpildyti tašytais akmenimis.

The bridge across the channel on the road Kaunas-Jurbarkas-Šilutė-Klaipėda was built in 1910.

TILTAS PER KANALĄ KELIO KAUNAS—JURBARKAS—ŠILUTĖ—KLAIPĖDA 211,30 KM



Važiuojamosios juostos danga — 6,10 m pločio. Danga paklota ne per visą tilto plotį. Tiltlo vaizdas 1999 m.

The carriageway is 6,10 m wide. The view of the bridge in 1999.

TILTAS PER AŠVĄ KELIO KVĖDARNA—ŠVĖKŠNA—SAUGOS 32,44 KM



Tiltas pastatytas 1931 m. Bendras tilto ilgis 38 m. Apie šį tiltą inž. J. Gabrys knygoje „Sauskeliai“ rašė: „1931 m. Švėkšnos—Žagatpurvių plente numatyto pastatyti tilto per Ašvos upę vidurinė anga 22 m, konsolės po 8 m. <...> Tiltlo skerspjūvis — 4 balkiai per 2 m vienas nuo kito; bendras tilto plotis 7 m. Plokštė 20 cm storumo. Išilginių svarbiųjų balkių aukštis ties viduriu 1,60 m, ant atramų 2 m. Balkių plotis — 45 cm; ant atramų dideliems neigiamiems momentams priimti, balkiai plane paplatinti nuo 45 iki 75 cm“ (Gabrys, p. 321).

The bridge across the Ašva River on the road Kvėdarna—Švėkšna—Saugos was built in 1931. The total bridge length is 38 m.



Šalintičių nėra. Monolitinė parapetinė dalis, ribojanti tilto važiuojamąją dalį yra 0,45 m aukščio. Joje įbetonuoti metaliniai turėklai. Ties atramomis matome per visas pokario negandas išlikusius „Gedimino stulpų“ simbolius.

At the abutments the Columns of Gediminas can be seen - the symbol which survived despite postwar hardships.

GARDAMO MEDINIS TILTAS PER TENENĮ



Gardamo bažnytkaimis įsikūręs prie Tenenio upės prie Švėkšnos—Žemaičių Naumiesčio kelio, 6 km į šiaurę nuo Žemaičių Naumiesčio. Medinis tiltas per Tenenio upę. Fotografuota 1932 m. lapkričio 09 d.

A timber bridge across the Tenenis River. The photo was taken on November 9, 1932.

NENAUDOJAMAS TILTAS PER KLAIPĖDOS KANAĖĖ KELIO SAUGOS—KUKORAI—MINGĖ 19,8 KM



Gelžbetoninis, karpytos sistemos tiltas pastatytas 1969 m. Tiltas trijų tarpatramių (11,36+11,36+11,36), 34,16 m ilgio; turėklai — gelžbetoniniai, 1 m aukščio; šalitilčiai — surenkamieji, 1 m pločio. Krantinės atramos — vienaeiliai poliniai ramtai su surenkamosiomis atraminėmis sienutėmis. Atramoje — septyni poliai. Tarpinės atramos — „sienutės“ tipo poliniai taurai su lytlaužomis.

The reinforced concrete bridge with continuous beams was constructed across the Klaipėda Channel on the road Saugos-Kukorai-Vabalai-Mingė in 1969.

NENAUDOJAMAS TILTAS PER KLAIPĖDOS KANAĖĖ KELIO SAUGOS—KUKORAI—MINGĖ 19,8 KM



Važiuojamosios dalies danga — betoninė, 7 m pločio. Skerspjūvyje — aštuonios stygbetonio plokštės. Kelias baigiasi ties šio tilto krantine atrama. Nuo tilto pastatymo per 35 metus, nepravažiavo nei vienas automobilis. Tiltu naudojasi tik pėstieji, dviratininkai ir pervaromi galvijai.

During 35 years since it was constructed not a single car has passed the bridge. The bridge is used by pedestrians, cyclists and cattle only.



DAUDA IR TILTAS per ŠEŠUVA

IŠ HENRIKO ADOLFO KEBEIKIO KOLEKCIJOS
FROM THE COLLECTION OF HENRIKAS ADOLFAS KEBEIKIS

FLAT THRUST PIPE CULVERT AND BRIDGE ACROSS THE ŠEŠUVA RIVER

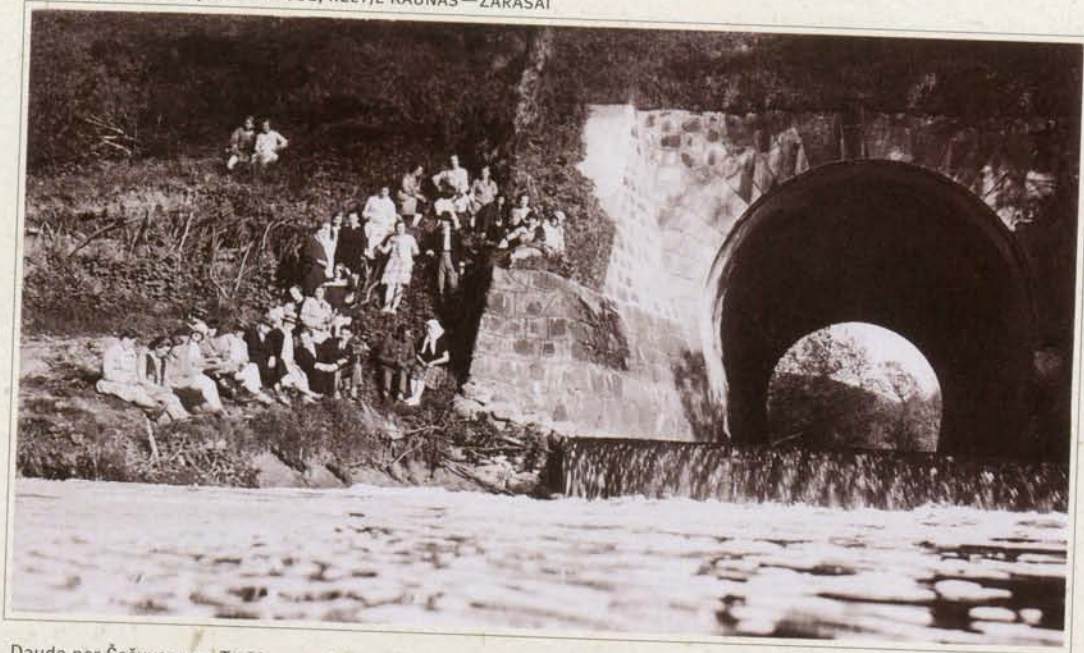
DAUDA PER ŠEŠUVĄ TURŽĖNUOSE, KELIJE KAUNAS—ZARASAI



Remontuojama dauda per Šešuvos upę Turžėnuose, kelyje Kaunas—Zarasai 1926 m..

The flat thrust pipe culvert across the Šešuva River in Turžėnai settlement on the road Kaunas-Zarasai under repair in 1926.

DAUDA PER ŠEŠUVĄ TURŽĖNUOSE, KELIJE KAUNAS—ZARASAI



Dauda per Šešuvos upę Turžėnuose, kelyje Kaunas-Zarasai 1930 m.

The flat thrust pipe culvert across the Šešuva River in Turžėnai settlement on the road Kaunas-Zarasai in 1930.

DAUDA PER ŠEŠUVĄ TURŽĖNUOSE, KELYJE KAUNAS—ZARASAI



Dauda per Šešuvos upę Turžėnuose, kelyje Kaunas—Zarasai 1999 m.

The flat thrust pipe culvert across the Šešuva River in Turžėnai settlement on the road Kaunas-Zarasai in 1999.

TILTAS PER ŠEŠUVĄ KELYJE KAUNAS—ZARASAI—DAUGPILIS



Rekonstruojant kelią Kaunas—Zarasai—Daugpilis, 1996 m. pastatytas tiltas per Šešuvos upę. Gelžbetoninis, rėminis, keturių tarpatramių, ant liaunų polinių atramų, 94 m ilgio tiltas. Kiekvienai kelio juostai pastatytas atskiras tiltas.

The bridge across the Šešuva River was built during the reconstruction of the road Kaunas-Zarasai-Daugavpils in 1996.

TILTAS PER ŠEŠUVA KELYJE KAUNAS — ŽARASAI — DAUGPILIS



Tarpinės atramos turi po šešiolika polių. Patiltė grįsta gelžbetoninėmis plokštėmis. Tilto turėklai metaliniai.

The piers have sixteen piles each. The underbridge is covered with reinforced concrete plates. The bridge rail is metal.



TILTAI per kitas
LIETUVOS UPES

IŠ HENRIKO ADOLFO KEBEIKIO KOLEKCIJOS
FROM THE COLLECTION OF HENRIKAS ADOLFAS KEBEIKIS

BRIDGES ACROSS OTHER RIVERS IN LITHUANIA

TILTAS PER KIRSNĄ KELIO ALYTUS—SIMNAS—KALVARIJA 51,5 KM



Dviejų tarpatramių, arkinis tiltas su važiuojamąja dalimi viršuje pastatytas 1929 m. Tarpatramiai perdengti 20,65 m ilgio trijų šarnyrų arkėmis. Bendras tilto ilgis (kartu su ramtais) — 55 m. Arkų aukštis nuo stygos 4 m. Arkų plokštės ir šoninės sienelės įrengtos iš monolitinio 0,4 m storio gelžbetonio. Arkų šarnyrai įrengti iš 20 cm storio švino plokščių.

The two-span arch bridge with a carriageway above was built in 1929.

TILTAS PER KIRSNĄ KELIO ALYTUS—SIMNAS—KALVARIJA 51,5 KM



Tiltas per Kirsnos upę 1996 m.

The bridge across the Kirsna River in 1996.

TILTAS PER KIRSNAŲ KELIO ĄLYTUS—SIMNAS—KALVARIJA 51,5 KM



Tilto važiujamoji dalis įrengta išgaubtoje kreivėje. Važiuojamosios dalies plotis — 6,5 m. Danga — asfaltbetonis. Šalitilčių nėra. Parapetinis bordiūras įrengtas apibetonuojant turėklą. Jo aukštis 0,4 m. Turėklai — iš metalo. Tilto galuose ant ramtų įrengtos 6,17 m ilgio sienutės.

The carriageway of the bridge was built in a convex curve.

TILTAS PER KIRSNAŲ KELIO ĄLYTUS—SIMNAS—KALVARIJA 51,5 KM



Buvo numatyta taurus ir rramtus statyti ant polių, tačiau dėl netinkamo grunto jie nebuvo kalami. Upė teka tik pirmoje angoje.

It was planned to build piers and abutments on piles, but due to unsuitable soil they were not driven.

TILTAS PER STRĖVĄ KELIO ŽIEŽMARIAI—KRUONIS 1,9 KM



Medinis tiltas per Strėvos upę 1924 metais.

The timber bridge across the Strėva River in 1924.

TILTAS PER STRĖVĄ KELIO RUMŠIŠKĖS—TADARAVA 9,7 KM



Medinis tiltas per Strėvos upę 1922 m. atstatytas trečiosios savanorių kuopos.

The timber bridge across the Strėva River was reconstructed by the Third Volunteer Troop in 1922.

TILTAS PER STRĖVĄ KELIO RUMŠIŠKĖS—TADARAVA 9,7 KM



Tiltas pastatytas 1927 m. Tilto ilgis 72 m. Važiuojamosios juostos plotis 6,5 m. Šalitilčių nėra. Tilto plotis 7 m.

The bridge was built in 1927. The bridge is 72 m long.

TILTAS PER STRĖVĄ KELIO RUMŠIŠKĖS—TADARAVA 9,7 KM



Tai penkių tarpatramių, sijinis-rėminis su gembėmis (Gerberio sistemos), monolitinis, gelžbetoninis tiltas. Perdangoje yra dvi 10 m ilgio intarpinės sijos. Tarpatramių ilgiai: 18+20+18; tilto galuose — dvi 8 m ilgio gembės.

The monolithic reinforced concrete beam-cantilever (Gerber system) bridge has five spans (18+20+18). There are two 10 m long suspension beams in the span structure and two 8 m long consoles at both ends of the bridge.

TILTAS PER STRĖVĄ KELIO RUMŠIŠKĖS—TADARAVA 9,7 KM



Monolitinėje perdangoje yra keturios sijos, atstumai tarp jų 1,75 m. Skersine kryptimi sijos sujungtos diafragmomis. Sijų viršuje gelžbetoninė plokštė.

The monolithic span structure contains four beams at a distance of 1,75 m from each other.

TILTAS PER STRĖVĄ KELIO RUMŠIŠKĖS—TADARAVA 9,7 KM



Masyvūs, monolitiniai tilto taurai susiaurinti, su aptakiu liemeniu, į apačią platėja. Tiltu galuose esančių gembinių rėmų atramos — stačiakampės kolonos, kūgiai grįsti akmenimis. Tiltu aukštis nuo vasaros vandens lygio — 10,3 m. Tiltas buvo atstatytas 1954 m. Šiuo metu tiltas suremontuotas.

The bridge height if measured from the summer water level is 10,3 m. The bridge was repaired in 1954.

TILTAS PER DARBĄ KELIO DARBĖNAI—ŠVENTOJI 9,12 KM



Tiltas pastatytas 1964 m. Tiltas gelžbetoninis, sijinis, karpytasis 26 m ilgio. Važiuojamosios dalies plotis 7 m. Atitvarai — gelžbetoniniai, 0,36 m aukščio; šalitilčiai — surenkamieji, 0,81 m pločio; turėklai gelžbetoniniai, 1 m aukščio.

The bridge across the Darba River on the road Darbėnai-Šventoji was built in 1964. It is a reinforced concrete 26 m long bridge with continuous beams. The carriageway is 7 m wide with reinforced concrete safeguards 0,36 m high, prefabricated sidewalks 0,81 m wide and reinforced concrete rail 1 m high.

TILTAS PER DARBĄ KELIO DARBĖNAI—ŠVENTOJI 9,12 KM



Tiltas trijų tarpatriamų (8,70+8,70+8,70). Skerspjūvyje šešios tėjinės sijos. Taurai — poliniai, vienaeiliai. Atramoje šeši poliai apjungti stačiakampio (0,80 x 0,50 m) skerspjūvio rygelio. Ramtai — užpiltiniai, poliniai vienaeiliai su stačiakampio skerspjūvio rygelio.

The bridge has three spans (8,70+8,70+8,70). There are six T-joisted beams in the cross section.

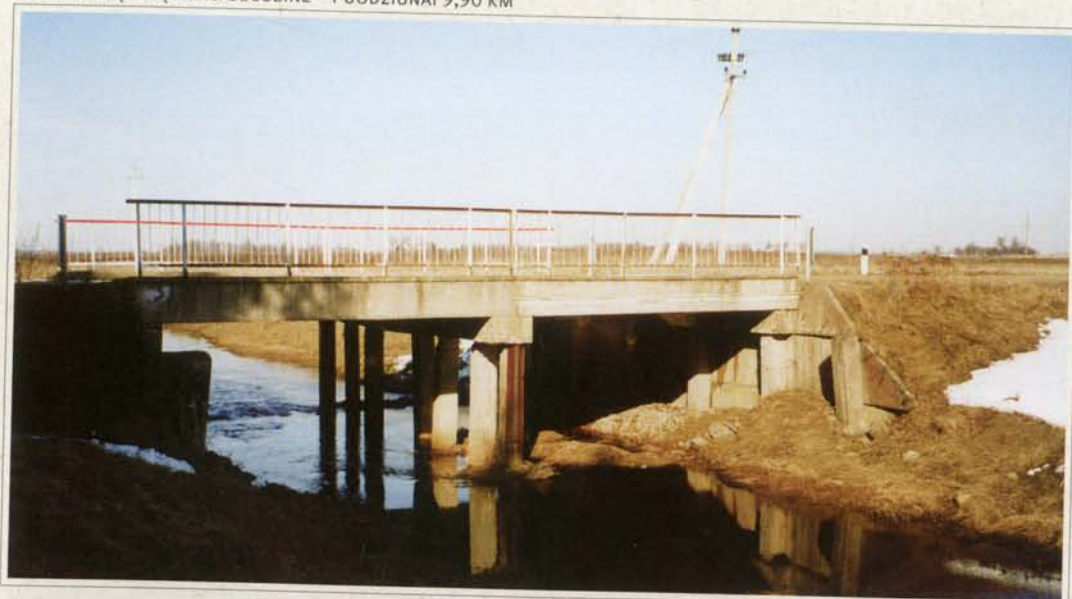
TILTAS PER ĮSTRĄ KELIO GEGUŽINĖ—PUODŽIŪNAI 9,90 KM



Tiltas pastatytas 1980 m. Tiltlo važiuojamoji dalis 8 m pločio; šalitilčiai 1,20 m pločio; turėklai metaliniai, 1,07 m aukščio.

The bridge across the Įstra River on the road Gegužinė-Puodžiūnai was built in 1980.

TILTAS PER ĮSTRĄ KELIO GEGUŽINĖ—PUODŽIŪNAI 9,90 KM



Tiltas dviejų tarpatramių (6+6). Pirmo tarpatramio skerspjūvyje — dešimt plokščių: aštuonios tuščiavidurės (nuo antros iki aštuntos) ir dvi netipinės (pirma ir dešimta) lovinio skerspjūvio su diafragmomis. Šios dvi plokštės kartu yra ir šalitilčiai. Antro tarpatramio skerspjūvyje — dešimt tuščiavidurių plokščių. Taurai - poliniai, vienaeiliai. Atramoje — septyni poliai, pirmasis polis su metaline lytlauža. Visi poliai apjungti monolitiniu stačiakampio skerspjūvio rygelio. Ramtai — atviro tipo, rygelio ir du poliai, laikantys sparnus.

The bridge has two spans (6+6).

TILTAS PER EKETĘ KELIO KLAIPĖDA—TRIUŠELIAI—KRETINGA 10,30 KM



Tiltas per užtventką Eketės upę ant masyvių tašyto akmens mūro ramtų pastatytas 1890 metais. Šalilitčių nėra. Atitvarai gelžbetoniniai, 0,50 m aukščio.

The bridge across the Eketė River on the road Klaipėda-Triušeliai-Kretinga was built on massive stone masonry abutments in 1890.

TILTAS PER EKETĘ KELIO KLAIPĖDA—TRIUŠELIAI—KRETINGA 10,30 KM



Tiltas metalinis, vieno tarpatramio 10,95 m ilgio. Tiltas eksploatuojamas 109 metus. Skerspjūvyje — penkios dvitėjinio skerspjūvio metalinės sijos, sujungtos skersiniais ryšiais. Sijos sukonstruotos iš lakštų ir kampuočių. Kampuočiai, priknydyti abipus lakštų (sijos sienelė) viršuje ir apačioje, sudaro sijų lentynas. Sijos yra skirtingo aukščio — kraštinės žemesnės, vidurinės aukštesnės. Ant sijų skersine kryptimi sukloti metaliniai stringeriai. Ant jų — akmens grindinys.

The metal single-span bridge is 10,95 m long. The bridge has been used for 109 years.

TILTAS PER SKYSTŪNĄ KELIO
EIMUČIAI—VOZBUTAI—BUTKIŠKĖ—PUTRIAI 12,10 KM



1973 m. Raseinių Melioracijos statybos valdyba pastatė 18 m ilgio, trijų tarpatramių tiltą. Nerūpestingai pastatytą, neprižiūrimą, nuokalnėje esantį tiltą baigia „nuplauti“ vanduo.

In 1973 the Raseiniai Melioration Construction Board built a three-span bridge 18 m long across the Skystūnas River on the road Eimučiai-Vozbutai-Butkiškė-Putriai. Water is about to wash the carelessly constructed and neglected bridge standing in a slant.

TILTAS PER SKYSTŪNĄ KELIO EIMUČIAI—VOZBUTAI—BUTKIŠKĖ—PUTRIAI 12,10 KM



Naudotis šiuo tiltu nesaugu nei pėstiesiems, nei transporto priemonėms. Tiltui būtina rekonstrukcija.

The bridge is dangerous to use both for pedestrians and vehicles. The bridge needs urgent reconstruction.

TILTAS PER GYNIĄ KELIO VILNIUS—KAUNAS—KLAIPĖDA 120,97 KM



Tilto dešinioji pusė pastatyta 1975 m. Tiltas gelžbetoninis, sijinis, karpytasis, trijų tarpatramių (14,10+14,10+14,10) 50 m ilgio. Skerspjūvyje aštuonios tėjinės sijos. Važiuojamosios juostos danga 11,85 m pločio. Šalitiščiai — surenkamieji, 1,65 m pločio; turėklai — metaliniai, 1 m aukščio; atitvarai — metaliniai, 0,70 m aukščio barjerai. Tiltą statė Kauno tiltų statybos valdyba Nr. 1.

The right side of the bridge was constructed in 1975.

TILTAS PER GYNIĄ KELIO VILNIUS—KAUNAS—KLAIPĖDA 120,97 KM



Tilto taurai — gelžbetoninės, 1,30 m diametro kolonos, apjungtos monolitiniu rygeliu. Atramoje — dvi kolonos. Ramtai — užpiltiniai, poliniai, vienaėiliai. Poliai apjungti dviem (0,40 x 0,90 m) stačiakampio skerspjūvio rygeliais. Vienas rygelis yra po pirma — penkta sijomis, kitas — po šešta — aštunta sijomis.

The bridge piers are reinforced concrete columns of 1,30 m in diameter, joined by a monolithic cross-bar.

TILTAS PER GYNIĄ KELIO VILNIUS—KAUNAS—KLAIPĖDA 120,97 KM



Tilto kairioji pusė pastatyta 1975 m. Tiltas gelžbetoninis, sijinis, karpytasis, trijų tarpatramių (14,10+14,10+14,10) 50 m ilgio. Skerspjūvyje — aštuonios tėjinės sijos. Važiuojamosios juostos danga — 11,85 m pločio asfaltbetonis. Šalitilčiai — surenkamieji, 1,65 m pločio; turėklai — metaliniai, 1 m aukščio; atitvarai — 0,70 m aukščio metaliniai barjerai. Tiltą statė Kauno tiltų statybos valdyba Nr. 1.

The left side of the bridge was constructed in 1975.

TILTAS PER GYNIĄ KELIO VILNIUS—KAUNAS—KLAIPĖDA 120,97 KM



Tilto taurai — gelžbetoninės, 1,30 m diametro kolonos, apjungtos monolitiniu rygeliu. Atramoje — dvi kolonos. Ramtai — užpiltiniai, poliniai, vienaeiliai. Poliai apjungti dviem (0,40 x 0,90) m stačiakampio skerspjūvio rygeliais. Vienas rygelis yra po 1 — 5 sijomis, kitas — po 6 — 8 sijomis.

The bridge piers are reinforced concrete columns of 1,30 m in diameter, joined by a monolithic cross-bar.

TILTAS PER GUNTINĄ PRIVAŽIAVIMO PRIE DIDŽIŲJŲ RŪŠUPIŲ 0,2 KM



Tiltas pastatytas 1972 m. Tiltas yra dviejų tarpatramių (6+6), 12 m ilgio. Važiuojamosios juostos danga 7,05 m pločio. Skerspjūvyje — aštuonios tuščiavidurės plokštės. Tauras — polinis, vienaeilis. Ramtai — atvirieji, poliniai, vienaeiliai.

The bridge across the Guntina River on the road to Didžioji Rūšupė settlement was built in 1972.

TILTAS PER ŠETEKŠNĄ KELIO PAGRUNDŽIAI—ROBLIAI 10,50 KM



Tiltas pastatytas 1972 m. Tai 18 m ilgio, trijų tarpatramių (6+6+6), gelžbetoninis, sijinis, karpytasis tiltas. Važiuojamosios juostos danga 7,25 m pločio. Turėklai — metaliniai, 1,05 m aukščio, šaltiličių ir atitvarų nėra.

The bridge across the Šetekšna River on the road Pagrundžiai-Robliai was built in 1972.

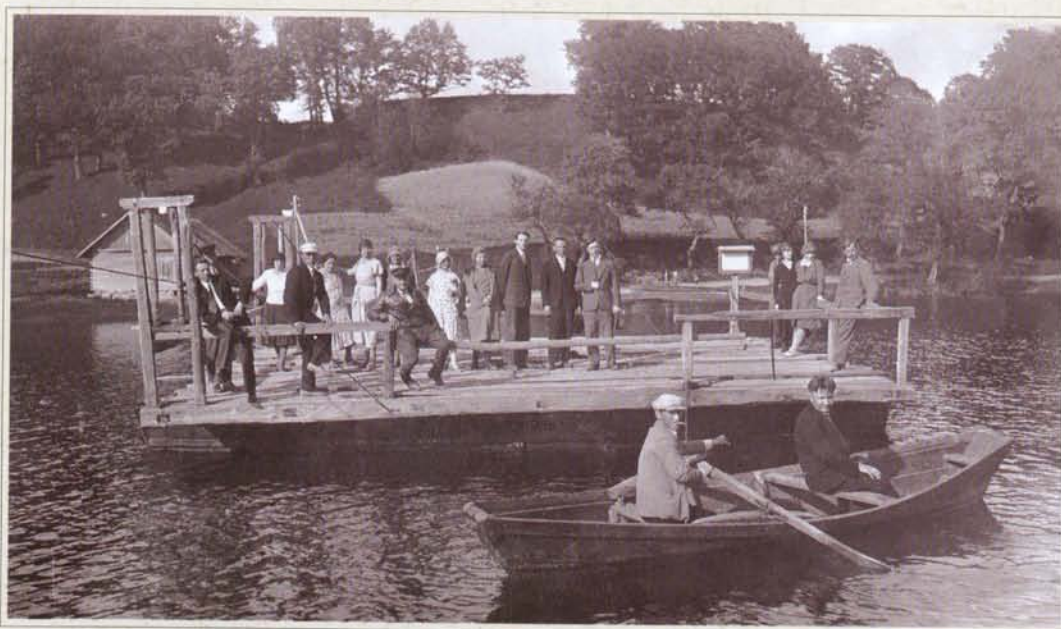
TILTAS PER ŠETEKŠNĄ KELIO PAGRUNDŽIAI—ROBLIAI 10,50 KM



Tilto skerspjūvyje — aštuonios tuščiavidurės plokštės. Krantinės atramos — atviro tipo, polinės vienaeilės. Atramoje — keturi poliai. Tarpinės atramos — polinės vienaeilės. Atramoje — keturi poliai, apjungti stačiakampio skerspjūvio rygeliais. Aukštupyje — papildomas polis su metaline lytlauža.

In the cross-section there are eight hollow slabs.

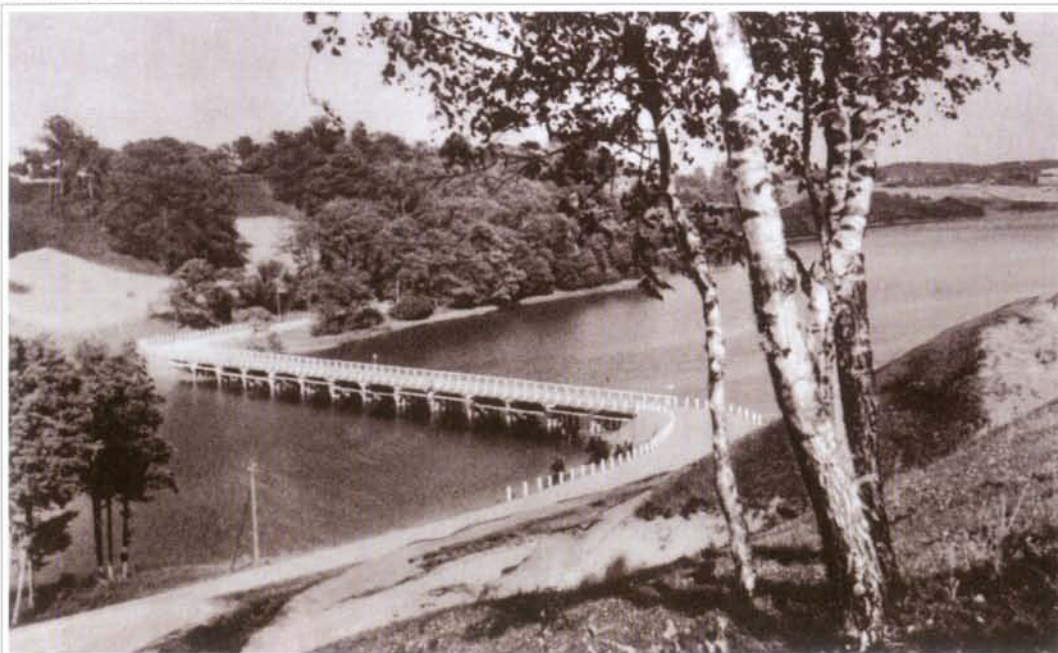
TILTAS PER ASVEJOS EŽERĄ DUBINGIUOSE



Keltas Asvejos ežere Dubingiuose 1933 m.

A ferry in Lake Asveja in Dubingiai settlement in 1933.

TILTAS PER ASVEJOS EŽERĄ DUBINGIUOSE



Tiltas per Asvejos ežerą Dubingiuose pastatytas 1934 m. Tiltas yra 87 m ilgio, 4,5 m pločio ir 15 m aukščio (ežeras yra gilus toje vietoje).

The bridge across Lake Asveja in Dubingiai settlement was built in 1934.

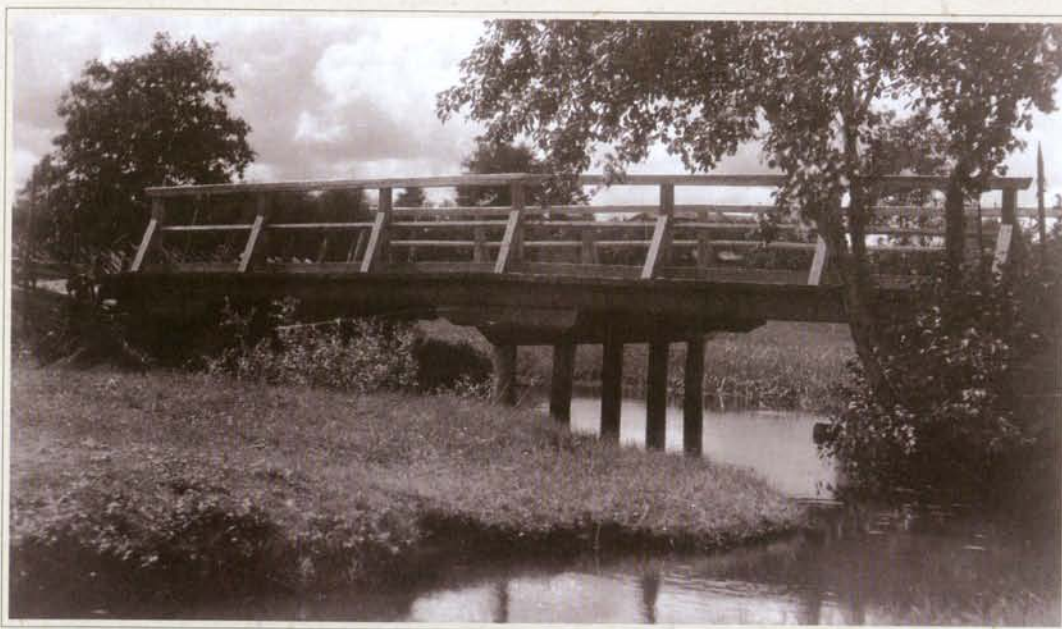
TILTAS PER DUMBLĘ KELIO PIRČIUPIAI—EISIŠKĖS—BALTARUSIJOS SIENA 30,10 KM



Tiltas pastatytas 1930 m. Važiuojamosios juostos danga 4,70 m pločio. Tiltas vieno tarpatramio (8,55 m ilgio). Tiltlo perdangos konstrukcija — monolitinė, gelžbetoninė, 0,80 m storio plokštė. Krantinės atramos atviro tipo, masyvios, monolitinio betono.

The bridge across the Dumblių River on the road Pirčiupiai-Eišiškės-Belarusian border was built in 1930.

TILTAS PER OBELEJĖ KĖDAINIUOSE



Senasis medinis tiltas Kėdainiuose per Obelės upę.

The old timber bridge across the Obelė River in Kėdainiai town.

TILTAS PER OBELEJĖ KĖDAINIUOSE



Gelžbetoninis, sijinis, karpytasis tiltas per Obelės upę Kėdainiuose pastatytas 1963 m. Atitvarai — gelžbetoniniai, 0,5 m aukščio. Turėklai — metaliniai, 1 m aukščio. Šaliteljiai — du, po 1,10 m pločio. Tiltas yra trijų tarpatramių, 42,26 m ilgio. Tarpinės atramos „sienutės“ tipo.

The reinforced concrete bridge with continuous beams across the Obelė River in Kėdainiai town was built in 1963.

TILTAS-UŽTVANKA PER DOTNUVĖLĘ KĖDAINIUOSE



Kėdainių dvaro tvenkinys ir tiltas-užtvanka apie 1930 metus.

The pond and the bridge-dam near Kėdainiai manor in approx. 1930.

TILTAS-UŽTVANKA PER DOTNUVĖLĘ KĖDAINIUOSE



Kėdainių dvaro tvenkinys ir pėsčiųjų tiltas-užtvanka 1999 metais.

The pond and the bridge-dam near Kėdainiai manor in 1999.

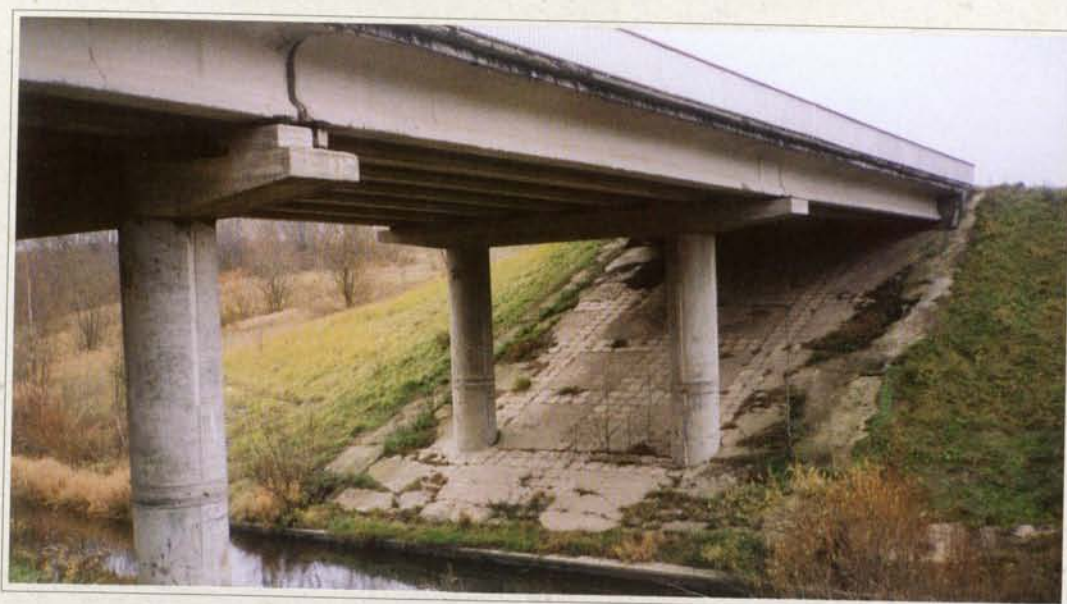
TILTAS PER DOTNUVĖLĘ KELYJE ARISTAVA—KĖDAINIAI—ČINKIŠKIAI



Vieno tarpatramio, sijinis, 24,0 m ilgio tiltas pastatytas 1956 m.

The single-span beam bridge was built in 1956. The bridge is 24 m long.

TILTAS PER SMILGĄ KELIO JONAVA—KĖDAINIAI—ŠEDUVA 36,80 KM



Tiltas pastatytas 1981 m. Trijų tarpatramių, gelžbetoninis, sijinis, karpytos sistemos tiltas. Skerspjūvyje — septynios tėjinės sijos. Tarpinės atramos — dvi kolonos, sujungtos gelžbetoniniu rygeliu. Tiltu turėklai metaliniai. Kūgio šlaitai sutvirtinti gelžbetoninėmis plokštėmis.

The bridge across the Smilga River on the road Jonava-Kėdainiai-Šeduva was built in 1981.

TILTAS PER SMILGĄ KELYJE ARISTAVA—KĖDAINIAI—ČINKIŠKIAI



Tiltas pastatytas 1957 m. Tai vieno tarpatramio, gelžbetoninis, sijinis, karpytasis (rekonstruota dalis), rėminis (senoji dalis) tiltas.

The bridge across the Smilga River on the road Aristava-Kėdainiai-Činkiškiai was built in 1957.

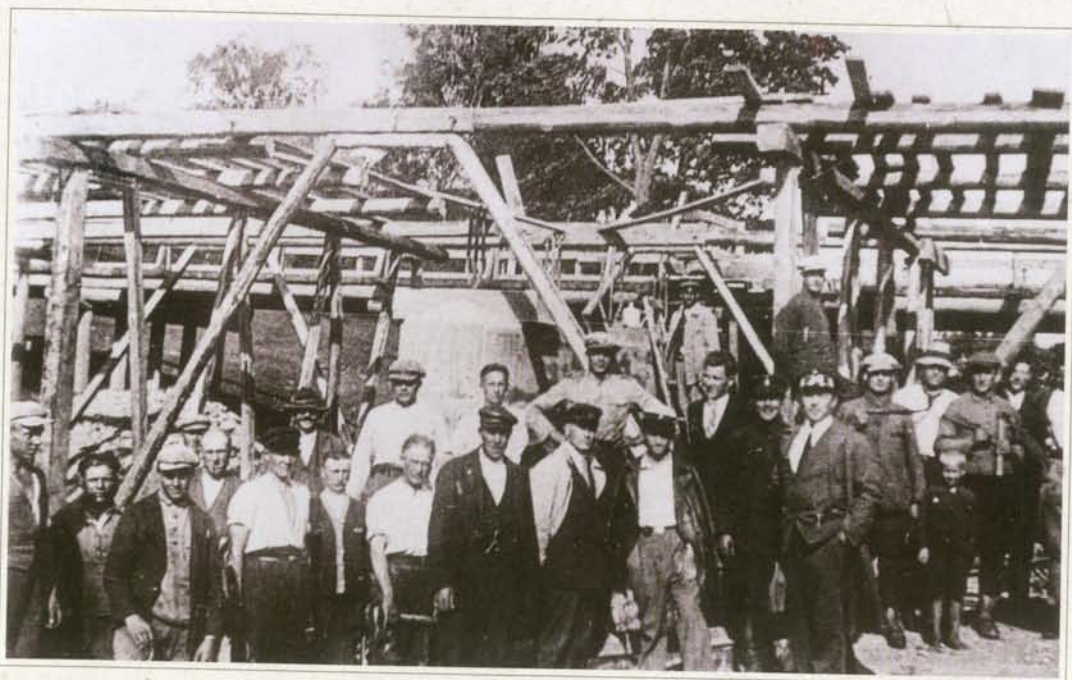
TILTAS PER SMILGĄ KELYJE ARISTAVA—KĖDAINIAI—ČINKIŠKIAI



Tilto ilgis 24 m. Važiuojamoji dalis 10,55 m pločio. Šalitilčiai — surenkamieji, 4,75 m pločio. Senoji dalis (viduryje) — monolitinė briaunotoji plokštė, kurios skerspjūvyje — penkios išilginės sijos. Naujoji dalis — iš surenkamojo gelžbetonio. Skerspjūvyje — aukštupyje dvi, žemupyje — keturios tėjinės sijos. Krantinės atramos atviro tipo, masyvios, monolitinės.

The bridge is 24 m long. The carriageway is 10,55 m wide.

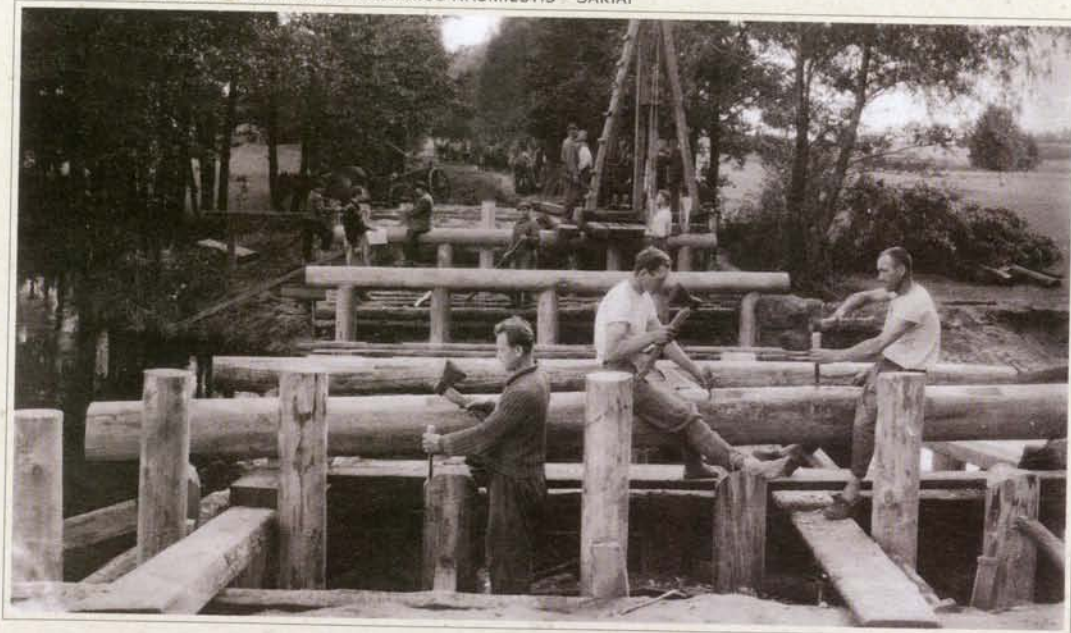
TILTAS PER NOVĄ KELYJE VILKAVIŠKIS—KUDIRKOS NAUMIESTIS—ŠAKIAI



A.Smolensio nuotraukoje (fotokopija) užfiksuota tilto statyba Marijampolės Kelių rajono Naumiesčio—Šakių plento ruože per Novos upę 1929 m. rugsėjo 2 d. Tiltu statybos rangovas Vincas Andriukaitis. Tiltas pastatytas 1930 m.

During the construction of the bridge across the Nova River on 2 September, 1929. The bridge was completed in 1930.

TILTAS PER NOVĄ KELYJE VILKAVIŠKIS—KUDIRKOS NAUMIESTIS—ŠAKIAI



Per II pasaulinį karą tiltas buvo sugriautas. Nuotraukoje 1946 m. statomas tiltas per Novą. Statybai vadovavo Saliamonas Butauskas.

During World War II the bridge was destroyed. The construction of a new bridge across the Nova River in 1946.

TILTAS PER NOVĄ KELYJE VILKAVIŠKIS—KUDIRKOS NAUMIESTIS—ŠAKIAI



Tiltas dviejų tarpatramių, skerspjūvyje — keturios gelžbetoninės sijos, sujungtos skersinėmis diafragmomis. Tiltlo ilgis 31,28 m. Važiuojamoji dalis 6 m pločio; atitvarai — gelžbetoniniai, 0,5 m aukščio; šalitilčių nėra. Tiltlo vaizdas 1999 m.

The two-span bridge has four reinforced concrete beams joint by transverse diaphragms in the cross-section. The length of the bridge is 31,28 m, the carriageway is 6 m wide. The view of the bridge in 1999.

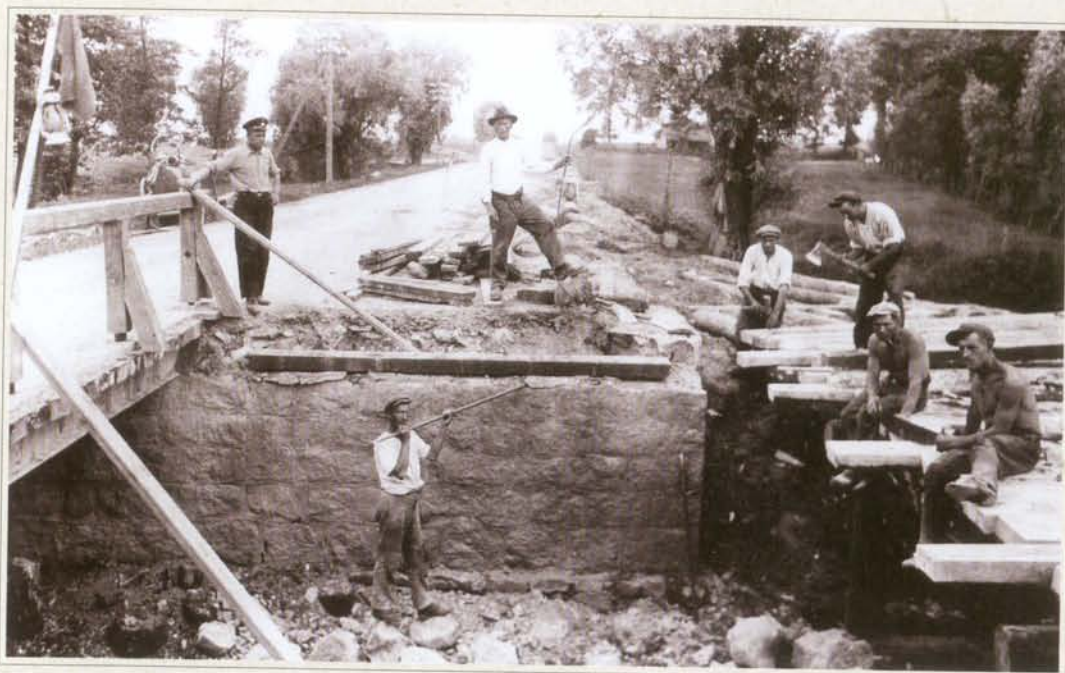
TILTAS PER PENTĄ KELYJE VILKAVIŠKIS—KUDIRKOS NAUMIESTIS—ŠAKIAI



Trijų tarpatramių karpytos sistemos tiltas pastatytas 1962 metais. Važiuojamosios dalies plotis — 7 m. Tiltlo perdanga — gelžbetonio surenkamosios plokštės — 6,8 m ilgio. Bendras tiltlo ilgis — 24,4 m. Krantinės ir tarpinės atramos polinės.

The three-span bridge with continuous beams across the Penta River on the road Vilkaviškis-Kudirkos Naumiestis-Šakiai was built in 1962.

TILTAS PER SASNĄ KELIO KAUNAS—MARIJAMPOLĖ—SUVALKAI 50,16 KM



1930 m. Marijampolės rajono kelininkai pastatė tiltą per Sasnos upelį.

The bridge across the Sasna River was built by Marijampolė road builders in 1930.

TILTAS PER SASNĄ KELIO KAUNAS—MARIJAMPOLĖ—SUVALKAI 50,16 KM



Tiltas dviejų tarpatramių (7,5+7,5), 21,50 m ilgio. Tarpatramio perdanga — metalinės sijos su monolitine, gelžbetonine plokšte. Ramtai ir taurai iš tašytų akmenų.

The two-span (7,5+7,5) bridge is 21,50 m long.

TILTAS PER ŠIRVINTĄ KELIO MARIJAMPOLĖ—KYBARTAI 30,4 KM



Kombinuotas gelžbetoninis-metalinis, sijinis, karpytasis tiltas pastatytas 1930 metais, 1994 m. rekonstrukcijos metu praplattintas į abi puses.

The combined (reinforced concrete and metal) bridge with continuous beams across the Širvinta River on the road Marijampolė-Kybartai was built in 1930. During reconstruction in 1994 it was widened to both sides.

TILTAS PER ŠIRVINTĄ KELIO MARIJAMPOLĖ—KYBARTAI 30,4 KM



Senoji dalis (plieninė) — vieno tarpatramio 11,65 m su aštuoniomis dvitėjinėmis sijomis, kurios yra sujungtos keturiais dvitėjiniais skersiniais ryšiais ir monolitinė plokštė viršuje. Rekonstruotoji dalis — gelžbetoninė, trijų tarpatramių (6+14,54+6). Pirmame ir trečiame tarpatramiuose — po tris tuščiavidures plokštes, antrame tarpatramyje — trys „Žuravliovo“ sijos ir monolitinė plokštė viršuje. Atitvarai — gelžbetoniniai, 0,50 cm aukščio. Turėklai metaliniai.

The old (steel) part with a single span is 11,65 m long. The reconstructed part is made of reinforced concrete with three spans (6+14,54+6).

GELEŽINKELIO TILTAS PER LIEPONĄ KYBARTUOSE



1859—1862 m. tiesiant Sankt Peterburgo—Varšuvos geležinkelio atšaką Vilnius—Karaliaučius, per Lieponos upelį Kybartuose pastatytas metalinis tiltas.

During the construction of the railway line Vilnius-Karaliaučius (a branch of the railway Saint Petersburg-Warsaw) in 1859-1862, the metal bridge across the Liepona River in Kybartai settlement was built.

GELEŽINKELIO TILTAS PER LIEPONĄ KYBARTUOSE



Ant geležinkelio tilto tarp Kybartų ir Eitkūnų 1920 m. stovi vokiečių ir lietuvių pasieniečiai. Nuotrauka iš Stepono Būdvyčio archyvo.

German and Lithuanian border officers standing on the railway bridge between Kybartai settlement and Eitkūnai settlement in 1920.

GELEŽINKELIO TILTAS PER LIEPONĄ KYBARTUOSE



Geležinkelio tilto tarp Kybartų ir Eitkūnų vaizdas 2002 m.

The view of the railway bridge between Kybartai settlement and Eitkūnai settlement in 2002.

GELEŽINKELIO TILTAS PER LIEPONĄ KYBARTUOSE



Plento tiltas tarp Kybartų ir Eitkūnų 1933 m. per Lieponos potvynį.

The motor road bridge between Kybartai settlement and Eitkūnai settlement during the Liepona River flood on August 24, 1933.

TILTAS PER ŽEIMENĄ KELIO VILNIUS—ŠVENČIONYS—ZARASAI 61,74 KM



Metalinis tiltas per Žeimeną pastatytas 1959 m. Trijų tarpatramių tilto ilgis 61,74 m.

The metal bridge across the Žeimena River was built in 1959. The three-span bridge is 61,74 m long.

GELEŽINKELIO TILTAS PER ĖŽERUONĄ TARP STOČIŲ TAURAGĖ—PAGĖGIAI, 116,385 KM



Tilto pirmasis tarpatramis pastatytas 1917 m., antrasis ir trečiasis — 1962 m. Originalus išliko tik monolitinis skliautas, kuriuo perdengtas pirmasis tarpatramis. Kiti du pokario metais įrengti tarpatramiai perdengti plieninėmis santvaromis, kurios sumontuotos ant stačiakampio skerspjūvio masyvių taurų ir monolitinio atvirojo ramto. Paklotas su viena geležinkelio vėže įrengtas santvarų viršuje.

The first span of the bridge was built in 1917, the second and the third spans were constructed in 1962.

GELEŽINKELIO TILTAS PER EŽERUONĄ TARP STOČIŲ TAURAGĖ—PAGĖGIAI, 116,385 KM



Tilto ilgis 124,30 m. Tiltas plieninis-gelžbetoninis, karpytasis. Pirmasis tarpatramis — monolitinis skliautas, antrasis ir trečiasis — plieninės santvaros su paklotu viršuje.

The bridge length is 124,30 m. The bridge is made of steel and reinforced concrete with continuous beams.

TILTAI PER GIRSTUPĮ KAUNE, ADOMO MICKEVIČIAUS SLĖNYJE



Medinis tiltas per Girstupio upelį Adomo Mickevičiaus slėnyje, Kaune apie 1882 metus.

The timber bridge across the Girstupis Stream in Adomas Mickevičius Valley in Kaunas in approx. 1882.

TILTAI PER GIRSTUPĮ KAUNE, ADOMO MICKEVIČIAUS SLĒNYJE



Medinis tiltas per Girstupio upelį Adomo Mickevičiaus slėnyje, Kaune apie 1902 metus.

The timber bridge across the Girstupis Stream in Adomas Mickevičius Valley in Kaunas approx. 1902.

MEDINIS TILTAS PER LĒVENĮ



Medinis tiltas per Lėvens upę 1962 metais.

The timber bridge across the Lėvuo River in 1962.

MEDINIS TILTAS PER MAŽUPĘ



A. Janeliūno nuotraukoje 1938 m. pavasario ledonešio suardytas tiltas per Mažupę Joniškelyje. Nuo tilto į upę nuvirtusi automašina.

The bridge across the Mažupė River in Joniškėlis settlement destroyed during spring ice-drift in 1938.

TILTAS PER AKMENĄ KELIO KRYŽKALNIS—RIETAVAS—VĖŽAIČIAI 22,40 KM



Tiltas per Akmeną pastatytas 1935 m. statant Žemaičių plentą.

The bridge across the Akmena River on the road Kryžkalis-Rietavas-Vėžaičiai was built in 1935 during the construction of Žemaičiai motorway.

TILTAS PER ĄKMENĄ KELIO KRYŽKALNIS—RIETAVAS—VĖŽAIČIAI 22,40 KM



Tilto ilgis 22,40 m. Tiltas yra nekarpytasis, sijinės-gembinės konstrukcijos. Ramtų nėra — tiltas vienos angos.

The bridge is 22,40 m long. It is a continuous bridge of beam-cantilever construction. There are no abutments, the bridge has a single span.

TILTAS PER ĄKMENĄ KELIO KRYŽKALNIS—RIETAVAS—VĖŽAIČIAI 22,40 KM



Taurai masyvūs gelžbetoniniai. Perdanga monolitinė-briaunotoji. Ją sudaro keturios pagrindinės kintamo aukščio išilginės sijos su skersinėmis diafragmomis.

Massive piers are constructed of reinforced concrete. The bridge has a monolithic-ribbed framework.

TILTAS PER LOKYSTĄ KELIO KRYŽKALNIS—RIETAVAS—VĖŽAIČIAI 37,31 KM



Gelžbetoninis, sijinis, vieno tarpatramio tiltas pastatytas 1991 metais.

The reinforced concrete single-span beam bridge across the Lokysta River on the road Kryžkalis-Rietavas-Vėžaičiai was constructed in 1991.

TILTAS PER LOKYSTĄ KELIO KRYŽKALNIS—RIETAVAS—VĖŽAIČIAI 37,31 KM



Tilto ilgis 21,10 m.

The length of the bridge is 21,10 m.

TILTAS PER AIRĄ KELIO KRYŽKALNIS—RIETAVAS—VĖŽAIČIAI 46,90 KM



Tiltas per Aitrą pastatytas 1935 m., statant Žemaičių plentą.

The bridge across the Aitra River on the road Kryžkalis-Rietavas-Vėžaičiai was built in 1935 during the construction of Žemaičiai motorway.

TILTAS PER AIRĄ KELIO KRYŽKALNIS—RIETAVAS—VĖŽAIČIAI 46,90 KM



Tilto ilgis 21,90 m. Tiltas yra nekarpytasis, sijinės-gembinės konstrukcijos. Ramtų nėra — tiltas vieno tarpatramio.

The bridge is 21,90 m long. It is a continuous bridge of beam-cantilever construction. There are no abutments, the bridge has a single span.

TILTAS PER AITRĄ KELIO KRYŽKALNIS—RIETAVAS—VĖŽAIČIAI 46,90 KM



Taurai masyvūs, gelžbetoniniai. Perdanga monolitinė, briaunotoji. Ją sudaro keturios pagrindinės kintamo aukščio išilginės sijos su skersinėmis diafragmomis.

Massive piers are constructed of reinforced concrete. The bridge has a monolithic-ribbed framework.

TILTAS PER KENĄ KELIO VILNIUS—ŠUMSKAS—BALTARUSIJOS SIENA 24,52 KM



Originalios konstrukcijos santvarinis, gelžbetoninis tiltas per Kenos upę pastatytas 1957 m. Važiuojamosios dalies danga 7 m pločio. Monolitinė perdangos plokštė įrengta santvarų viršutinėje dalyje ir turi dvi gembes šalitilčiams. Turėklus sudaro masyvūs betoniniai statramsčiai ir metalinė tvorelė tarp jų.

The reinforced concrete girder bridge of original construction was constructed across the Kena River in 1957.

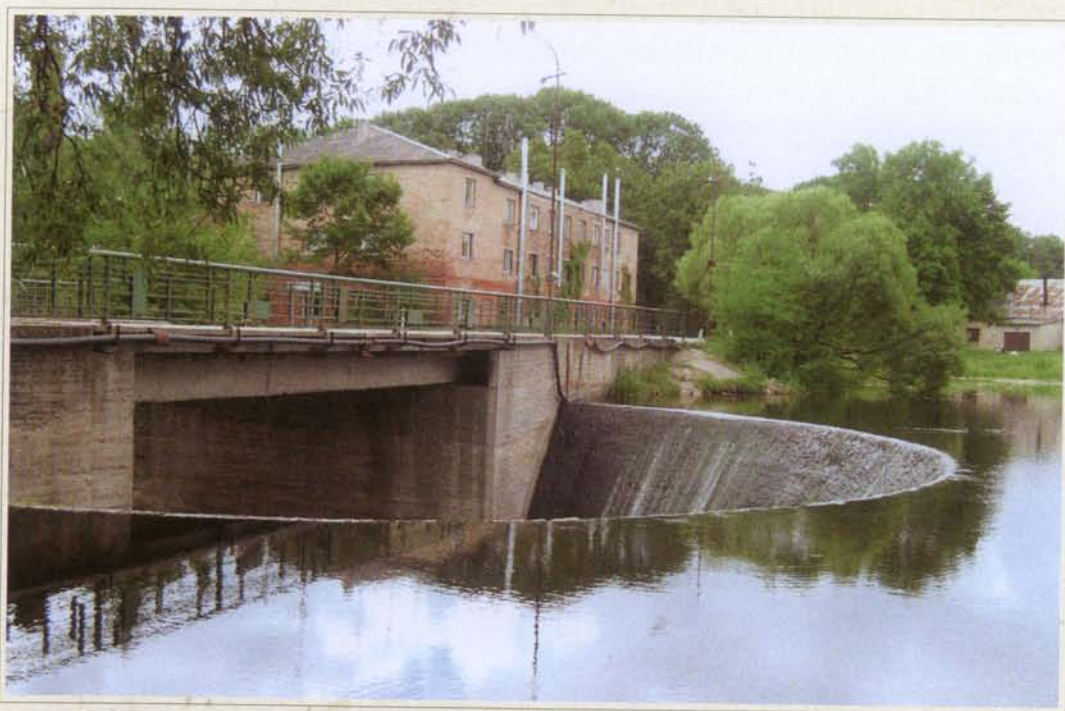
TILTAS PER KENĄ KELIO VILNIUS—ŠUMSKAS—BALTARUSIJOS SIENA 24,52 KM



Aštuonios gelžbetoninės santvaros su lygiagrečiomis juostomis, pritaikant jų matmenis realiai situacijai, buvo pagamintos poligone ir sumontuotos statybos vietoje. Santvaros remiasi į rygelius, kurie yra taip pat iš surenkamojo gelžbetonio. Tiltas vieno tarpatramio 13,70 m ilgio.

Eight reinforced concrete girders with parallel truss chords were produced in the range and mounted on site.

TILTAS-UŽTVANKA PER ŠVĖTĘ ŽAGARĖJE



Tilto-užtvankos per Švėtės upę Žagarėje vaizdas nuo kairiojo kranto aukštupio pusės 2003 m.

The view of the bridge-dam across the Švėtė River in Žagarė town in 2003.

TILTAS-UŽTVANKA PER ŠVĖTĖ ŽAGARĖJE



Tilto-užtvankos per Švėtės upę Žagarėje vaizdas 2003 m.

The view of the bridge-dam across the Švėtė River in Žagarė town in 2003.

TILTAS-UŽTVANKA PER ŠVĖTĖ ŽAGARĖJE



Tilto-užtvankos per Švėtės upę Žagarėje vaizdas nuo kairiojo kranto žemupio pusės 2003 m.

The view of the bridge-dam across the Švėtė River in Žagarė town in 2003.

PILIES TILTAS Į PLATELIŲ EŽERO SALĄ



XVI a., karaliui Žygimantui Senajam negaluojančiam, jo antroji žmona italė, Milano ir Bario kunigaikštystė, Bona Sforza (karalienė Bona), buvo suėmusi į savo rankas nemažą valdžios. Mirus vyrui, jos sūnui Žygimantui Augustui mažai rūpinantis valstybės reikalais, motina paėmė į savo rankas visą valdžią Lenkijoje bei Lietuvoje, įsigijo daugybę žemių bei dvarų. Tarp kitų turty, jai teko ir Plateliai su nemažais žemių plotais. Karalienė Bona Platelių ežero saloje turėjo pilį-rūmus. Pilį nuo kranto skyrė giliausia ežero vieta. Vytenės Mikėlionienės nuotraukoje tilto į pilies salą ažuolinių polių likučiai 2003 m.

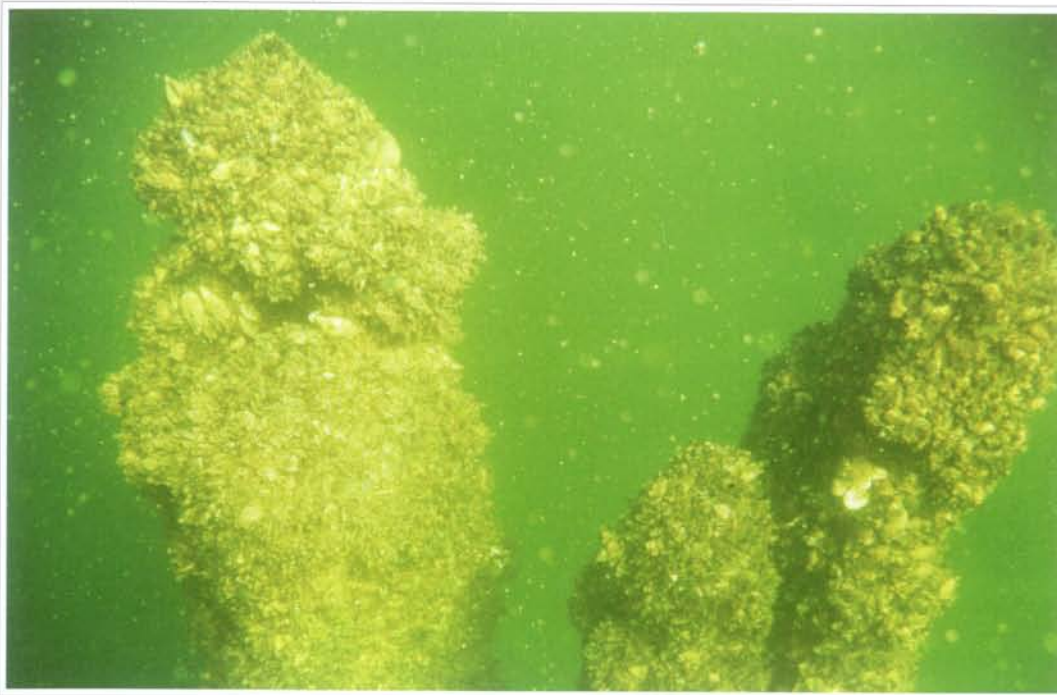
As the King Žygimantas Senasis was badly ill in the XVI century, his second wife Bona Sforza (The Queen Bona), the Princess of Milan and Baris, had a considerable power in the Great Duchy of Lithuania. After the death of the King, his son Žygimantas Augustas had little interest in the affairs of the Duchy, thus the mother took power into her hands over Poland and Lithuania and acquired lots of lands and manors. She obtained Plateliai settlement with a great piece of land among other riches. The Queen Bona had a residential castle in the island of Lake Plateliai that was separated from the bank by the deepest place in the lake. The remains of oak piles of the Castle Bridge in 2003. Photo by Vytenė Mikėlionienė.



Ežero saloje ant kalvos stovėjo pilies rūmai, spėjama, Bonos pastatyti ar bent atremontuoti. Kur būta tilto į pilį, dar ir dabar tebestovi kelios eilės stačių ažuolinių rąstų, sukaltų į ežero dugną. Vytenės Mikėlionienės nuotraukoje tilto į pilies salą ažuolinių polių likučiai 2003 m.

The residential castle, which was supposed to be built or at least reconstructed by the Queen Bona, was situated on the hill on the other side of the bridge. The place of the bridge is marked by oak piles driven into the bottom of the lake. The remains of oak piles of the Castle Bridge in 2003. Photo by Vytenė Mikėlionienė.

PILIES TILTAS | PLATELIŲ EŽERO SALĄ



Ežerui labai nusekus, ąžuoliniai poliai per keletą pirštų išsikiša iš vandens. Jų ilgis vandenyje siekia apie 20 m. Vytenės Mikelionienės nuotraukoje tilto į pilies salą ąžuolinių polių likučiai 2003 m.

As the waters of the lake sank, a few inches of the piles bulge out the water. The length of the piles under the water is approx. 20 m. The remains of the oak piles of the Castle Bridge in 2003. Photo by Vytenė Mikelionienė.

PILIES TILTAS | PLATELIŲ EŽERO SALĄ



Iš 1585 m. valdovinės nuosavybės inventoriaus matyti, kad pilis tada buvo jau sena, apgriuvusi, sienos supuvusios, išvirtusios, stogas įkritis, bokštai sukrypę, didesnė dalis medžiagos išnešiota ir kad jokių būdu negalima jos pataisyti. Matyti, po to ji buvo palikta savo likimui, kol gamtos jėgos ją sugriovė. Tiltas taip pat sunyko. Vytenės Mikelionienės nuotraukoje tilto į pilies salą ąžuolinių polių likučiai 2003 m.

In the run of years the residential castle was abandoned and ruined by itself. The Castle Bridge also fell down. The remains of the oak piles of the Castle Bridge in 2003. Photo by Vytenė Mikelionienė.

PILIES TILTAS | PLATELIŲ EŽERO SALĄ



Šiandieną tik nardytojai ir žuvis gali pasigrožėti tilto likučiais — ąžuoliniais poliais. Vytenės Mikelionienės nuotraukoje tilto į pilies salą ąžuolinių polių likučiai 2003 m.

Today only divers and fish can admire the remains of the bridge - the oak piles. The remains of the oak piles of the Castle Bridge in 2003. Photo by Vytenė Mikelionienė.

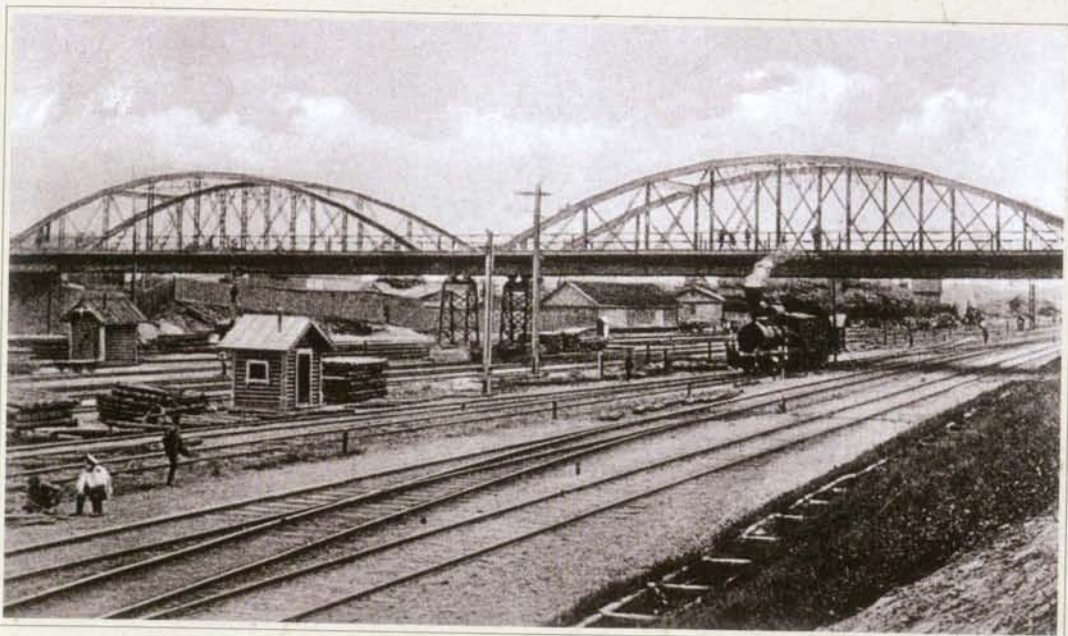


TILTAI geležinkelyje VILNIUJE

IŠ HENRIKO ADOLFO KEBEIKIO KOLEKCIJOS
FROM THE COLLECTION OF HENRIKAS ADOLFAS KEBEIKIS

BRIDGES ACROSS THE RAILWAY IN VILNIUS

TILTAS PER GELEŽINKELĮ VILNIUJE



Vilniuje per geležinkelį 1871—1873 m. buvo pastatytas metalinis arkinis transporto ir pėsčiųjų Skaplerna tiltas.

The metal arch bridge for transport and pedestrians was built across the railway in Vilnius in 1871-1873.

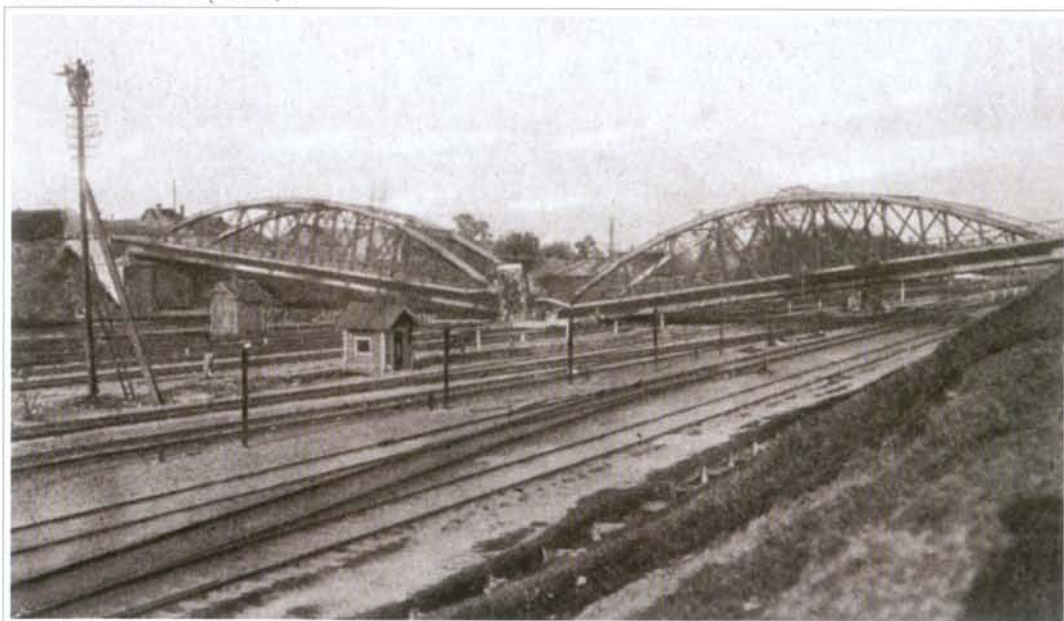
TILTAS PER GELEŽINKELĮ VILNIUJE



Per I pasaulinį karą sugriautas tiltas per geležinkelį.

The bridge across the railway was destroyed during World War I.

TILTAS PER GELEŽINKELĮ VILNIUJE



Per Pirmąjį pasaulinį karą sugriautas tiltas per geležinkelį.

The bridge across the railway was destroyed during World War I.

GELEŽINKELIO TILTAS TIES AUŠROS VARTAIS VILNIUJE



1871—1873 m. ties Aušros Vartais pastatyto metalinio geležinkelio tilto vaizdas 1906 m.

The metal railway bridge built in 1871-1873 near Aušros Vartai (The Gates of Dawn) in Vilnius in 1906.

GELEŽINKELIO TILTAS PER VILIJĄ



Petro Vileišio statomas plieninis geležinkelio tiltas per Viliją geležinkelyje Polockas—Siedlecas 1903—1905 m.

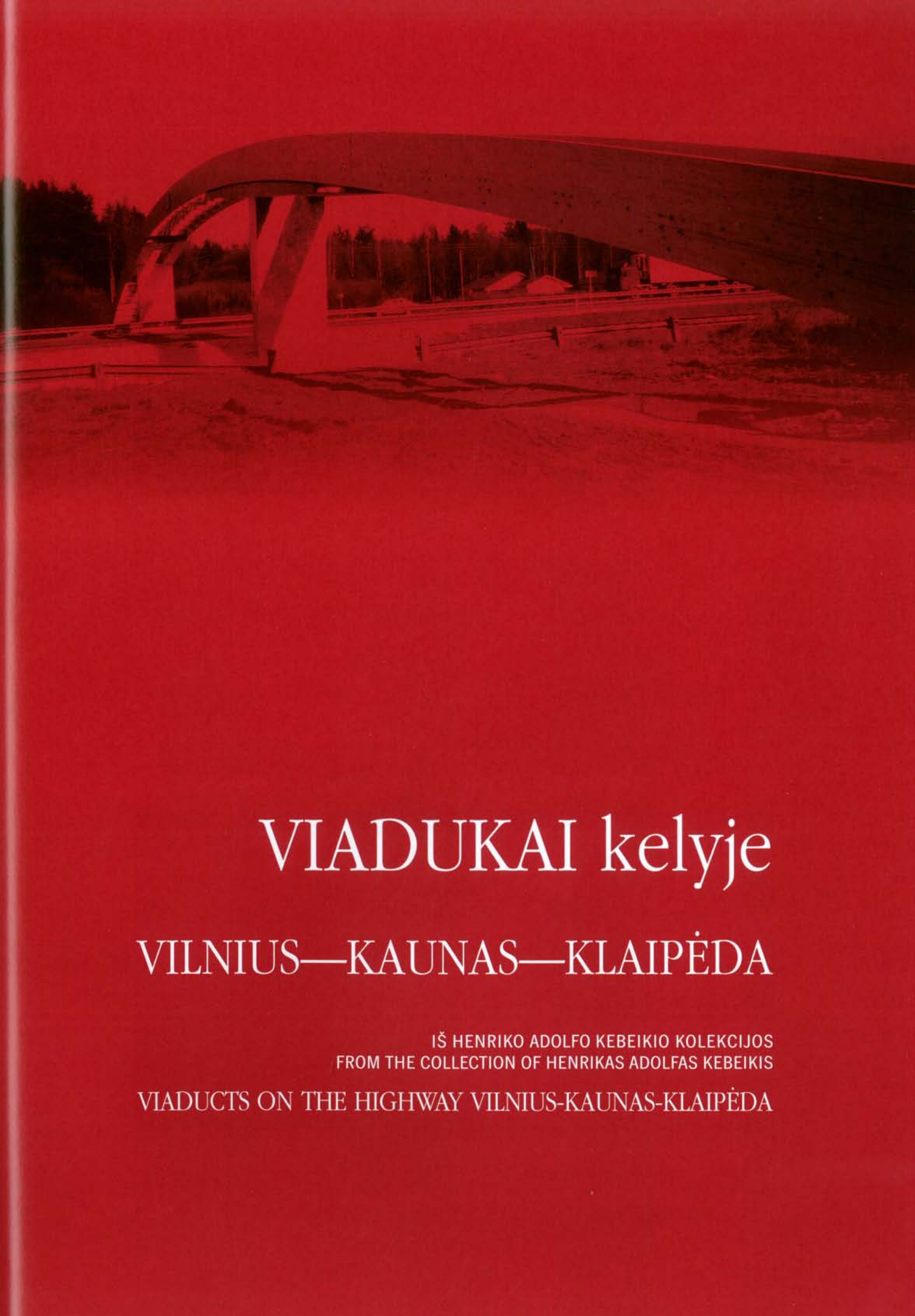
The steel railway bridge across the Vilija River on the railway Polockas-Siedlecas in 1903-1905. The construction was managed by Petras Vileišis.

DAUDA PER GELEŽINKELĮ VILNIUS—NAUJOJI VILNIA



Dauda per geležinkelį Vilnius—Naujoji Vilnia 2002 m.

The flat thrust pipe culvert on the railway Vilnius-Naujoji Vilnia in 2002.



VIADUKAI kelyje

VILNIUS—KAUNAS—KLAIPĖDA

IŠ HENRIKO ADOLFO KEBEIKIO KOLEKCIJOS
FROM THE COLLECTION OF HENRIKAS ADOLFAS KEBEIKIS

VIADUCTS ON THE HIGHWAY VILNIUS-KAUNAS-KLAIPĖDA

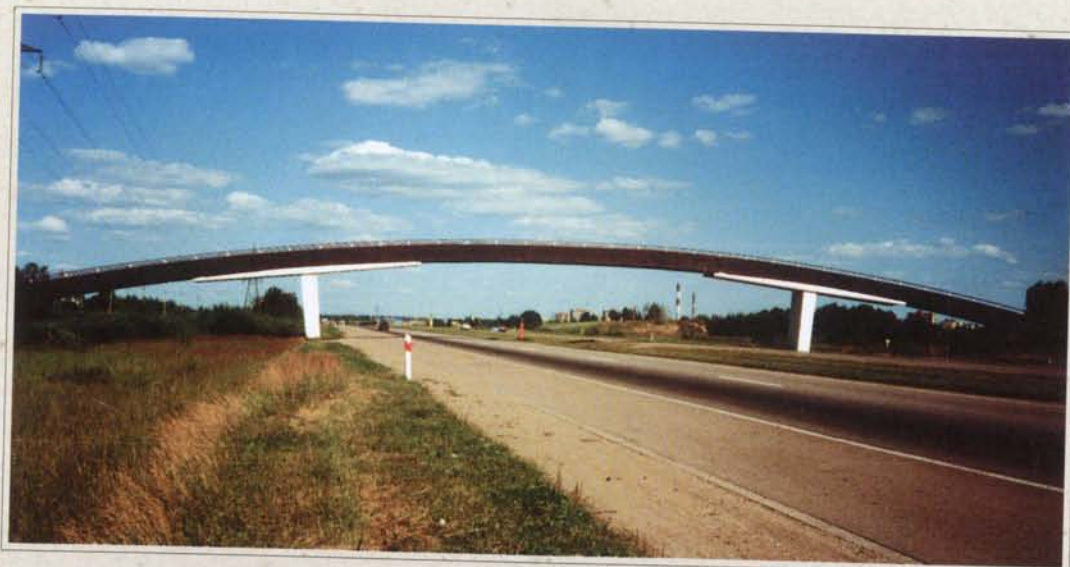
PĒSČIŪJŪ VIADUKAS PER KELIĀ VIEVYJĒ, KELIO
VILNIUS—KAUNAS—KLAIPĒDA 38,5 KM



1984 m. virš automagistrālės Vievio miestelyje pastatytas klijuotų medinių konstrukcijų pėsčiųjų viadukas. Viadukas yra rėminis-gembinis, trijų tarpatramių. Bendras viaduko ilgis (su nulipimais į abi puses) — 123,88 m, pagrindinės dalies plotis — 3 m. Skersiniame viaduko profilyje yra dvi pagrindinės (142x14 cm) sijos, sumontuotos iš atskirų sekcijų.

The timber pedestrian viaduct across the highway Vilnius-Kaunas-Klaipėda was built in Vievis town in 1984.

PĒSČIŪJŪ VIADUKAS PER KELIĀ VILNIUS—KAUNAS—KLAIPĒDA KAUNE



1982 m. pastatytas graškštus klijuotų medinių konstrukcijų viadukas per kelią Vilnius—Kaunas—Klaipėdą į Kleboniško mišką. Viaduką sumontavo Jūrės specializuotos kilnojamosios kolonos montuotojai, generalinis rangovas — Kauno tiltų statybos valdyba Nr. 1.

The elegant viaduct across the road Vilnius-Kaunas-Klaipėda to Kleboniškis Forest was built in 1982.

PĒSČIŪJŪ VIADUKAS PER KELIĄ VILNIUS—KAUNAS—KLAIPĖDA KAUNE



Viadukui buvo pasirinkta rėminė-gembinė konstrukcija. Tilto ilgis 112 m, plotis 2,5 m. Statinį sudaro trijų tarpatramių laikomoji konstrukcija iš penkių sekcijų. Sekcijų ilgiai 25 ir 10 m.

A frame-cantilever construction was chosen for the viaduct.

PĒSČIŪJŪ VIADUKAS PER KELIĄ VILNIUS—KAUNAS—KLAIPĖDA KAUNE



Susidevėjus medinėms konstrukcijoms, 2003 m. viadukas buvo išardytas.

As the timber structures had worn out, the viaduct was dismantled in 2003.

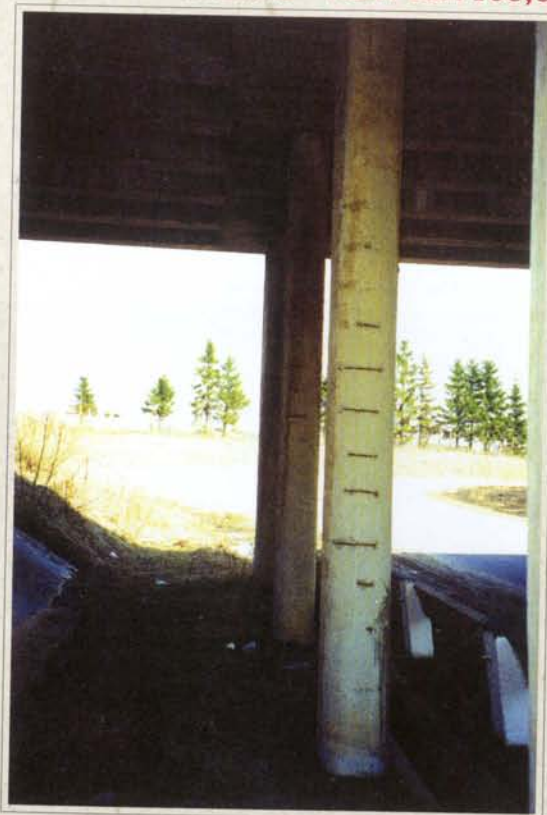
PĒSČIŅŪ VIADUKAS PER KELIŅ VILNIUS—KAUNAS—KLAIPĒDA KAUNE



2003 m. AB „Kauno tiltai“ ant tų pačių atramų sumontavo naujā tokios pat konstrukcijas viadukā.

In 2003 Kauno Tiltai AB mounted a new viaduct of the same construction on the same piers.

APŽELDINIMO TRESTO VIADUKO DEŠINIOJI PUSĒ
KELIO VILNIUS—KAUNAS—KLAIPĒDA 108,69 KM



Apželdinimo tresto viaduko dešinioji pusē pastatyta 1974 m. Viaduko skerspjūvyje — penkiolika trapecinio skerspjūvio sijų ir surenkamoji gēlžbetoninė plokštē viršūje. Pirmais ramtas užpiltinis polinis, vienaeilis, apjungtas monolitiniu rygeliu; ketvirtas — užpiltinis koloninis, vienaeilis, apjungtas monolitiniu rygeliu. Taurai koloniniai. Atramoje — penkios ovalinēs kolonos, apjungtas monolitiniu rygeliu.

Apželdinimo Trestas Viaduct (the right part) was built across the road Vilnius-Kaunas-Klaipėda (A1) in 1974.

APŽELDINIMO TRESTO VIADUKO DEŠINIOJI PUSĖ KELIO VILNIUS—KAUNAS—KLAIPĖDA 108,69 KM



Viadukas 38,85 m ilgio, trijų tarpatramių (10+12,75+10), gelžbetoninis, rėminis, nekarpytasis. Važiuojamosios juostos danga 14,10 m pločio. Turėklai — metaliniai, 1 m aukščio, šalitimčiai surenkamieji, 1,65 m pločio, danga — betonas (dešinėje viaduko pusėje). Atitvarai — metaliniai, 0,70 m aukščio.

The reinforced concrete three-span continuous frame viaduct is 38,82 m long.

APŽELDINIMO TRESTO VIADUKO KAIRIOJI PUSĖ
KELIO VILNIUS—KAUNAS—KLAIPĖDA 108,69 KM



Apželdinimo tresto viaduko kairioji pusė pastatyta 1974 m. Viadukas 38,85 m ilgio, trijų tarpatramių (10+12,75+10), gelžbetoninis, rėminis, nekarpytasis. Važiuojamosios juostos danga 14,10 m pločio. Turėklai — metaliniai, 1 m aukščio, šalitimčiai — surenkamieji, 1,65 m pločio, danga — betonas (kairėje viaduko pusėje). Atitvarai — metaliniai, 0,70 m aukščio.

Apželdinimo Trestas Viaduct (the left part) was built on the road Vilnius-Kaunas-Klaipėda in 1974.



Viaduko skerspjūvyje — penkiolika trapecinio skerspjūvio sijų ir surenkamoji gelžbetoninė plokštė viršuje. Pirmas ramentas užpildytinis polinis, vienaeilis, apjungtas monolitiniu rygeliumi; ketvirtas — užpildytinis koloninis, vienaeilis, apjungtas monolitiniu rygeliumi. Taurai koloniniai. Atramoje — penkios ovalinės kolonos, apjungtos monolitiniu rygeliumi. Viaduką statė Kauno tiltų statybos valdyba Nr. 1.

In the cross-section of the viaduct there are fifteen trapezoid beams and a prefabricated reinforced concrete slab on the top.

SITKŪNŲ VIADUKAS PER KELIĄ VILNIUS—KAUNAS—KLAIPĖDA KELIJE VIA BALTICA



Viaduką Sitkūnuose pastatė AB „Kauno tiltai“ 2000 m.

The viaduct across the highway Vilnius-Kaunas-Klaipėda on the highway Via Baltica was built by Kauno Tiltai AB in Sitkūnai settlement in 2000.

GAILUŠIŲ VIADUKO DEŠINIOJI PUSĖ KELIO VILNIUS—KAUNAS—KLAIPĖDA 117,30 KM



Gailušių viaduko dešinioji pusė pastatyta 1974 m. Viadukas 38,85 m ilgio, trijų tarpatramių (10+12,75+10), gelžbetoninis, rėminis, nekarpytasis. Važiuojamosios juostos danga 11,75 m pločio. Turėklai — metaliniai, 1 m aukščio, šalitilčiai — surenkamieji, 1,65 m pločio, danga — betonas (dešinėje viaduko pusėje). Atitvarai — metaliniai, 0,75 m aukščio.

Gailušiai Viaduct (the right part) across the road Vilnius-Kaunas-Klaipėda was built in 1974.

GAILUŠIŲ VIADUKO DEŠINIOJI PUSĖ KELIO VILNIUS—KAUNAS—KLAIPĖDA 117,30 KM



Viaduko skerspjūvyje — trylika trapecinio skerspjūvio sijų ir surenkamoji gelžbetoninė plokštė viršuje. Ramtai — užpiltiniai poliniai, apjungti monolitiniu rygeliu. Taurai koloniniai. Atramoje — keturios ovalinės kolonos, apjungtos monolitiniu rygeliu. Viaduką statė Kauno tiltų statybos valdyba Nr. 1.

In the cross-section there are thirteen trapezoid beams and a prefabricated reinforced concrete slab on the top.

GAILUŠIŲ VIADUKO KAIRIOJI PUSĖ
KELIO VILNIUS—KAUNAS—KLAIPĖDA 117,30 KM



Gailušių viaduko karioji pusė pastatyta 1974 m. Viadukas 38,85 m ilgio, trijų tarpatramių (10+12,75+10), gelžbetoninis, rėminis, nekarpytasis. Viaduko skerspjūvyje — trylika trapecinio skerspjūvio sijų ir surenkamoji gelžbetoninė plokštė virš jų.

Gailušiai Viaduct (the left part) across the road Vilnius-Kaunas-Klaipėda was built in 1974.

GAILUŠIŲ VIADUKO KAIRIOJI PUSĖ KELIO VILNIUS—KAUNAS—KLAIPĖDA 117,30 KM



Važiuojamosios juostos danga yra 11,75 m pločio. Turėklai — metaliniai, 1 m aukščio, šalitilčiai — surenkamieji, 1,65 m pločio, danga — betonas (kairėje viaduko pusėje). Atitvarai — metaliniai, 0,75 m aukščio. Ramtai — užpiltiniai poliniai, apjungti monolitiniu rygeliu. Taurai koloniniai. Atramoje — keturios ovalinės kolonos, apjungtos monolitiniu rygeliu. Viaduką statė Kauno tiltų statybos valdyba Nr. 1.

The carriageway is 11,75 m wide. Viaduct rail is metal 1 m wide, sidewalks are prefabricated 1,65 m wide with metal safeguards 0,75 m high having concrete pavement.

BABTŲ TUNELIS VIADUKAS KELIO VILNIUS—KAUNAS—KLAIPĖDA 118,50 KM



Babtų tunelinis viadukas pastatytas 1974 m. Tunelinis viadukas 6 m ilgio, gelžbetoninis. Skerspjūvyje — keturiasdešimt šešios plokštės, armuotos periodinio profilio armatūros karkasais. Ramtai — surenkamieji, iš gelžbetoninių elementų. Taurų nėra.

Babtai Tunnel Viaduct across the highway Vilnius-Kaunas-Klaipėda was built in 1974.

PANEVĖŽIUKO VIADUKO DEŠINIOJI PUSĖ KELIO VILNIUS—KAUNAS—KLAIPĖDA 122,28 KM



Panevėžiuoko viaduko dešinioji pusė pastatyta 1975 m. Viadukas 49,62 m ilgio, trijų tarpatramių (12,75+18+12,75), gelžbetoninis, rėminis, nekarpytasis. Važiuojamosios juostos dangą yra 11,70 m pločio. Turėklai — metaliniai, 1 m aukščio, šalitilčiai — surenkamieji, 1,67 m pločio, dangą — asfaltbetonis (dešinėje viaduko pusėje). Atitvarai — metaliniai, 0,75 m aukščio.

Panevėžiuoko Viaduct (the right part) across the highway Vilnius-Kaunas-Klaipėda was built in 1975.

PANEVĖŽIUKO VIADUKO DEŠINIOJI PUSĖ KELIO VILNIUS—KAUNAS—KLAIPĖDA 122,28 KM



Viaduko skerspjūvyje — trylika trapecinio skerspjūvio sijų ir surenkamoji gelžbetoninė plokštė viršuje. Ramtai — užpildiniai poliniai. Atramoje — septyni poliai, apjungti monolitiniu rygeliu. Taurai koloniniai. Atramoje — keturios ovalinės kolonos, apjungtos monolitiniu rygeliu. Viaduką statė Kauno tiltų statybos valdyba Nr. 1.

In the cross-section of the viaduct there are thirteen trapezoid beams and a prefabricated reinforced concrete slab on the top.

PANEVĖŽIUKO VIADUKO KAIRIOJI PUSĖ
KELIO VILNIUS—KAUNAS—KLAIPĖDA 122,28 KM



Panevėžiuo viadukų kairioji pusė pastatyta 1975 m. Viadukas 49,62 m ilgio, trijų tarpatramių (12,75+18+12,75), gelžbetoninis, rėminis, nekarpytasis. Važiuojamosios juostos danga 14 m pločio. Turėklai — metaliniai, 1 m aukščio, šaltitilčiai — surenkamieji, 1,65 m pločio, danga — betonas (kairėje viaduko pusėje). Atitvarai — metaliniai, 0,75 m aukščio.

Panevėžiuo Viaduct (the left part) across the road Vilnius-Kaunas-Klaipėda was built in 1975.

PANEVĖŽIUKO VIADUKO KAIRIOJI PUSĖ KELIO VILNIUS—KAUNAS—KLAIPĖDA 122,28 KM



Viaduko skerspjūvyje — penkiolika trapecinio skerspjūvio sijų ir surenkamoji gelžbetoninė plokštė viršuje. Ramtai — užpiltiniai poliniai. Atramoje — aštuoni poliai, apjungti monolitiniu rygeliu. Taurai koloniniai. Atramoje — penkios ovalinės kolonos, apjungtos monolitiniu rygeliu. Viaduką statė Kauno tiltų statybos valdyba Nr. 1.

In the cross-section there are fifteen trapezoid beams and a prefabricated reinforced concrete slab on the top.

TUNELINIS VIADUKAS KELIO VILNIUS—KAUNAS—KLAIPĖDA 124,90 KM



Tunelinis viadukas pastatytas 1972 m. Tunelinis viadukas yra 6 m ilgio, gelžbetoninis. Važiuojamosios juostos danga — du priešingų krypčių 11,60 m pločio keliai. Tunelinio viaduko skerspjūvyje — trisdešimt aštuonios plokštės, armuotos periodinio profilio armatūros karkasais. Ramtai — surenkamieji, iš gelžbetoninių elementų (atramoje 55 vnt.). Taurų nėra.

The tunnel viaduct across the highway Vilnius-Kaunas-Klaipėda was built in 1972.

CINKIŠKIO VIADUKO DEŠINIOJI PUSĖ
KELIO VILNIUS—KAUNAS—KLAIPĖDA 127,29 KM



Cinkiškio viaduko dešinioji pusė pastatyta 1975 m. Viaduko skerspjūvyje — penkiolika trapecinio skerspjūvio sijų ir surenkamoji gelžbetoninė plokštė viršuje. Ramtai — užpiltiniai, monolitiniai, vientisi. Taurai koloniniai. Atramoje — keturios ovalinės kolonos, apjungtos monolitiniu rygeliu.

Cinkiškis Viaduct (the right part) across the highway Vilnius-Kaunas-Klaipėda was built in 1975.

CINKIŠKIO VIADUKO DEŠINIOJI PUSĖ KELIO VILNIUS—KAUNAS—KLAIPĖDA 127,29 KM



Viadukas 56,50 m ilgio, trijų tarpatramių (14+22,40+14), gelžbetoninis, réminis, nekarpytasis. Važiuojamosios juostos dangą yra 14 m pločio. Turėklai — metaliniai, 1 m aukščio, šaliltilčiai — surenkamieji, 1,65 m pločio, dangą — betonas (dešinėje viaduko pusėje). Atitvarai — metaliniai, 0,62 m aukščio. Viaduką statė Kauno tiltų statybos valdyba Nr. 1.

The reinforced concrete three-span continuous frame viaduct is 56,50 m long.

CINKIŠKIO VIADUKO KAIRIOJI PUSĖ KELIO VILNIUS—KAUNAS—KLAIPĖDA 127,29 KM



Cinkiškio viaduko kairioji pusė pastatyta 1975 m. Važiuojamosios juostos danga — 14 m pločio asfaltbetonis. Turėklai — metaliniai, 1 m aukščio, šalitilčiai — surenkamieji, 1,65 m pločio, danga — betonas (kairėje viaduko pusėje). Atitvarai — metaliniai, 0,70 m aukščio. Viaduką statė Kauno tiltų statybos valdyba Nr. 1.

Cinkiškis Viaduct (the left part) across the road Vilnius-Kaunas-Klaipėda was constructed in 1975.

CINKIŠKIO VIADUKO KAIRIOJI PUSĖ KELIO VILNIUS—KAUNAS—KLAIPĖDA 127,29 KM



Viadukas yra 56,50 m ilgio, trijų tarpatramių (14+22,40+14), gelžbetoninis, rėminis, nekarpytasis. Viaduko skerspjūvyje — penkiolika trapecinio skerspjūvio sijų ir surenkamoji gelžbetoninė plokštė viršuje. Ramtai — užpildiniai, monolitiniai vientisi. Taurai koloniniai. Atramoje — keturios ovalinės kolonos, apjungtos monolitiniu rygeliu.

The reinforced concrete three-span continuous frame viaduct is 56,50 m long.

TILTO PER ŽĄSINĄ DEŠINIOJI PUSĖ KELIO VILNIUS—KAUNAS—KLAIPĖDA 129,32 KM



Tilto per Žąsiną dešinioji pusė pastatyta 1975 m. Skerspjūvyje — penkiolika trapecinio skerspjūvio sijų ir surenkamoji gelžbetoninė plokštė viršuje. Ramtai — užpiltiniai, poliniai vienaėliai. Taurai koloniniai. Atramoje — keturios kolonos, apjungtos monolitiniu rygeliu.

The bridge across the Žąsinas River (the right part) on the road Vilnius-Kaunas-Klaipėda was built in 1975.

TILTO PER ŽĄSINĄ DEŠINIOJI PUSĖ KELIO VILNIUS—KAUNAS—KLAIPĖDA 129,32 KM



Tiltas yra 40,10 m ilgio, dviejų tarpatramių (17+17), gelžbetoninis, rėminis, nekārpytasis. Važiuojamosios juostos dangą 14 m pločio. Turėklai — metaliniai, 1 m aukščio, šalitilčiai — surenkamieji, 1,65 m pločio, dangą — betonas (dešinėje viaduko pusėje). Atitvarai — metaliniai, 0,75 m aukščio. Tiltą statė Kauno tiltų statybos valdyba Nr. 1.

The reinforced concrete two-span continuous frame bridge is 40,10 m long.

TILTO PER ŽĄSINĄ KAIRIOJI PUSĖ KELIO VILNIUS—KAUNAS—KLAIPĖDA 129,32 KM



Tilto per Žąsiną kairioji pusė pastatyta 1975 m. Važiuojamosios juostos danga 14 m pločio. Turėklai — metaliniai, 1 m aukščio, šalitiltiniai — surenkamieji, 1,65 m pločio, danga — betonas (kairėje tilto pusėje). Atitvarai metaliniai, 0,75 m aukščio.

The bridge across the Žąsinas River (the left part) on the road Vilnius-Kaunas-Klaipėda was built in 1975.

TILTO PER ŽĄSINĄ KAIRIOJI PUSĖ KELIO VILNIUS—KAUNAS—KLAIPĖDA 129,32 KM



Tiltas yra 40,10 m ilgio, dviejų tarpatriamių (17+17), gelžbetoninis, rėminis, nekarpytasis. Skerspjūvyje — penkiolika trapecinio skerspjūvio sijų ir surenkamoji gelžbetoninė plokštė viršuje. Ramtai — užpiltiniai, poliniai vienaėiliai. Taurai koloniniai. Atramoje — keturios kolonos, apjungtos monolitiniu rygelium. Tiltą statė Kauno tiltų statybos valdyba Nr. 1.

The reinforced concrete two-span continuous frame bridge is 40,10 m long.

VINCENTAVOS VIADUKO DEŠINIOJI PUSĖ
KELIO VILNIUS—KAUNAS—KLAIPĖDA 134,70 KM



Vincentavos viaduko dešinioji pusė pastatyta 1976 m. Viadukas yra 48,12 m ilgio, trijų tarpatramių (12+18+12), gelžbetoninis, rėminis, nekarpytasis. Viaduko skerspjūvyje — penkiolika trapecinio skerspjūvio sijų ir surenkamoji gelžbetoninė plokštė viršuje. Ramtai — užpiltiniai, poliniai. Atramoje — trylika polių, apjungtų monolitiniu rygeliu. Taurai koloniniai. Atramoje — penkios ovalinės kolonos, apjungtos monolitiniu rygeliu.

Vincentava Viaduct (the right part) across the road Vilnius-Kaunas-Klaipėda was built in 1976.

VINCENTAVOS VIADUKO DEŠINIOJI PUSĖ KELIO VILNIUS—KAUNAS—KLAIPĖDA 134,70 KM



Važiuojamosios juostos danga 14 m pločio. Turėklai — metaliniai, 1 m aukščio, šalitilčiai — surenkamieji, 1,65 m pločio, danga — betonas (dešinėje viaduko pusėje). Atitvarai — metaliniai, 0,75 m aukščio. Viaduką statė Kauno tiltų statybos valdyba Nr. 1.

The carriageway is 14 m wide. Viaduct rail is metal, 1 m high, sidewalks are prefabricated, 1,65 m wide, pavement is made of concrete.

VINCENTAVOS VIADUKO KAIRIOJI PUSĖ KELIO VILNIUS—KAUNAS—KLAIPĖDA 134,70 KM



Vincentavos viaduko kairioji pusė pastatyta 1976 m. Viadukas yra 48,12 m ilgio, trijų tarpatramių (12+18+12), gelžbetoninis, rėminis, nekarpytasis. Viaduko skerspjūvyje — penkiolika trapecinio skerspjūvio sijų ir surenkamoji gelžbetoninė plokštė virš jų. Ramtai — užpiltiniai, poliniai vienaeiliai. Atramoje — trylika polių, apjungtų monolitiniu rygeliu. Taurai koloniniai. Atramoje — penkios ovalinės kolonos, apjungtos monolitiniu rygeliu. Viaduką statė Kauno tiltų statybos valdyba Nr. 1.

Vincentava Viaduct (the left part) across the road Vilnius-Kaunas-Klaipėda was built in 1976.

LESČIUKŲ VIADUKO DEŠINIOJI PUSĖ KELIO VILNIUS—KAUNAS—KLAIPĖDA 138,16 KM



Lesčiukų viaduko dešinioji pusė pastatyta 1977 m. Viadukas yra 48,12 m ilgio, trijų tarpatramių (12+18+12), gelžbetoninis, rėminis, nekarpytasis. Viaduko skerspjūvyje — trylika trapecinio skerspjūvio sijų ir surenkamoji gelžbetoninė plokštė viršuje. Ramtai — užpiltiniai, poliniai. Atramoje — septyni poliai, apjungti monolitiniu rygeliu. Taurai koloniniai. Atramoje — keturios ovalinės kolonos, apjungtos monolitiniu rygeliu.

Lesčiukai Viaduct (the right part) across the road Vilnius-Kaunas-Klaipėda was built in 1977.

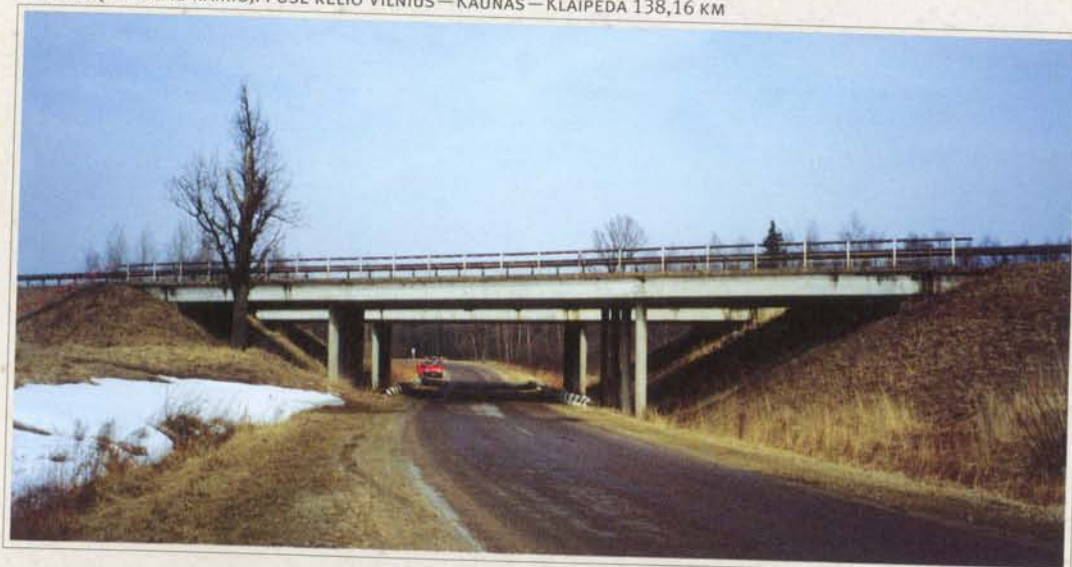
LESČIUKŲ VIADUKO KAIRIOJI PUSĖ KELIO VILNIUS—KAUNAS—KLAIPĖDA 138,16 KM



Lesčiukų viaduko kairioji pusė pastatyta 1977 m. Važiuojamosios juostos danga 11,70 m pločio. Turėklai — metaliniai, 1 m aukščio, šaltilčiai — surenkamieji, 1,65 m pločio, danga — betonas (kairė viaduko pusėje). Atitvarai metaliniai, 0, 80 m aukščio. Viaduką statė Kauno tiltų statybos valdyba Nr. 1.

Lesčiukai Viaduct (the left part) across the road Vilnius-Kaunas-Klaipėda was built in 1977.

LESČIUKŲ VIADUKO KAIRIOJI PUSĖ KELIO VILNIUS—KAUNAS—KLAIPĖDA 138,16 KM



Viadukas yra 48,12 m ilgio, trijų tarpatramių (12+18+12), gelžbetoninis, rėminis, nekarpytasis. Viaduko skerspjūvyje — trylika trapecinio skerspjūvio sijų ir surenkamoji gelžbetoninė plokštė viršuje. Ramtai — užpiltiniai, poliniai vienaėiliai. Atramoje — septyni poliai, apjungti monolitiniu rygeliu. Taurai koloniniai. Atramoje — keturios ovalinės kolonos, apjungtos monolitiniu rygeliu. Viaduką statė Kauno tiltų statybos valdyba Nr. 1.

The reinforced concrete three-span continuous frame viaduct is 48,12 m long.



VIADUKAI kelyje

VILNIUS—PANEVĖŽYS

IŠ HENRIKO ADOLFO KEBEIKIO KOLEKCIJOS
FROM THE COLLECTION OF HENRIKAS ADOLFAS KEBEIKIS

VIADUCTS ON THE HIGHWAY VILNIUS-PANEVĖŽYS

BUKIŠKIŲ VIADUKO DEŠINIOJI PUSĖ KELIO VILNIUS—PANEVĖŽYS 11,04 KM



Bukiškių viaduko dešinioji pusė pastatyta 1974 m. Viadukas yra 31,46 m ilgio, trijų tarpatramių (8,68+14,10+8,68), gelžbetoninis, rėminis, karpytasis. Važiuojamosios juostos danga 13,75 m pločio. Atitvarai metaliniai. Turėklai — metaliniai, 0,92 m aukščio. Šalitiltis — vienas, 0,95 m pločio, įrengtas dešinėje pusėje išplatinus kraštinės sijos lentyną. Viaduko skerspjūvyje — devynios tėjinės sijos. Kraštiniuose tarpatramiuose sijos žemesnės ($h=70$ cm, $b=130$ cm), viduriniame tarpatramyje — aukštesnės ($h=85$ cm, $b=130$ cm). Ramtai — užpiltiniai, poliniai vienaėliai. Atramoje — vienuolika polių, apjungtų monolitiniu rygeliu. Taurai — poliniai vienaėliai. Atramoje — dešimt polių.

Bukiškiai Viaduct (the right part) across the road Vilnius-Panevėžys was built in 1974. The reinforced concrete three-span frame viaduct is 31,46 m long.

BUKIŠKIŲ VIADUKO KAIRIOJI PUSĖ KELIO VILNIUS—PANEVĖŽYS 11,04 KM



Bukiškių viaduko kairioji pusė pastatyta 1974 m. Viadukas 31,46 m ilgio, trijų tarpatramių (8,68+14,10+8,68), gelžbetoninis, rėminis, karpytasis. Važiuojamosios juostos danga 13,75 m pločio. Atitvarai metaliniai. Turėklai — metaliniai, 0,92 m aukščio. Šalitiltis — vienas, 0,95 m pločio, įrengtas kairėje pusėje išplatinus kraštinės sijos lentyną. Viaduko skerspjūvyje — devynios tėjinės sijos. Kraštiniuose tarpatramiuose sijos žemesnės ($h=70$ cm, $b=130$ cm), viduriniame — aukštesnės ($h=85$ cm, $b=130$ cm). Ramtai — užpiltiniai, poliniai vienaėliai. Atramoje — vienuolika polių, apjungtų monolitiniu rygeliu. Taurai — poliniai vienaėliai. Atramoje — dešimt polių.

Bukiškiai Viaduct (the left part) across the road Vilnius-Panevėžys was built in 1974. The reinforced concrete three-span frame viaduct is 31,46 m long.



VIADUKAI kituose
KELIUOSE IR GELEŽINKELIUOSE

IŠ HENRIKO ADOLFO KEBEIKIO KOLEKCIJOS
FROM THE COLLECTION OF HENRIKAS ADOLFAS KEBEIKIS

VIADUCTS ON OTHER MOTOR ROADS AND RAILWAY

KRYŽKALNIO VIADUKAS PER SENĄJĮ ŽEMAIČIŲ PLENTĄ



Gelžbetoninis, rėminės konstrukcijos Kryžkalis sankryžos viadukas pastatytas 1937 m. Viadukas 10 m pločio, 4,5 m aukščio, važiuojamosios dalies plotis 7 m, šalitilčiai po 1 m. Tai pirmoji Lietuvos plentuose įrengta skirtingo lygio sankryža su keturiomis nuvažomis.

The reinforced concrete frame Kryžkalis Intersection Viaduct was built in 1937.

KRYŽKALNIO VIADUKAS PER SENĄJĮ ŽEMAIČIŲ PLENTĄ



Betonuojant kraštinę atramą, statybose apsilankė Lietuvos Respublikos prezidentas Antanas Smetona. Prieš išvažiuojant pagal paprotį, kad viadukas ilgai stovėtų, prezidentas įmetė į betoną penkių sidabrinųjų litų monetą. Jam išvažiavus darbininkai nutraukė betonavimą ir pradėjo ieškoti brangaus pinigų. (Tuo metu už 5 Lt galima buvo nusipirkti ožką). Tačiau monetos niekas nerado.

The President of the Republic of Lithuania Antanas Smetona visited the construction site when the abutment was being concreted. According to the custom he threw a silver five litas coin into concrete.

KRYŽKALNIO VIADUKAS PER SENĄJĮ ŽEMAIČIŲ PLENTĄ



Viadukas stovi iki šių dienų. Jei tektų atramas ardyti, prisiminkite apie sidabrinę penkių litų monetą, kurią savo rankose laikė Lietuvos Respublikos prezidentas Antanas Smetona. Šio nutikimo liudininko prisiminimus užrašė Kelių muziejaus direktorius J. Stepankevičius.

If the abutments are ever dismantled, the silver five litas coin which was held by the President of the Republic of Lithuania Antanas Smetona can not be forgotten.

ROKŲ VIADUKAS KELIO ROKAI—KUDIRKOS 0,55 KM



Rokų viadukas pastatytas 1966 m. Viadukas trijų tarpatramių (11,36+16,78+11,36), iš tėjinio skerspjuvio surenkamųjų, gelžbetoninių, karkasinių sijų. Viaduką statė Kauno kelių statybos rajonas Nr. 1.

Rokai Viaduct across the road Rokai-Kudirkos was built in 1966.

VIADUKAS PER GELEŽINKELĮ KELIO KAUNAS—PRIENAI—ALYTUS 13,0 KM



Tarpatramio perdangos ilgis 48,5 m. Važiuojamosios dalies plotis 5,4 m. Eismo intensyvumas šiame kelyje 1995 m. sudarė 5000 automobilių per parą. Siauras viadukas apsunkino eismo sąlygas, todėl transporto eismas buvo leidžiamas tik viena eile. 1999 m. viadukas nugriautas.

The carriageway is 5,4 m wide. Traffic volume on the viaduct was 5000 vehicles per day in 1995. The viaduct was dismantled in 1999.

VIADUKAS PER GELEŽINKELĮ KELIO KAUNAS—PRIENAI—ALYTUS 13,0 KM



Šalia pastatytas naujas modernus gelžbetoninis viadukas su asfaltbetonio danga, dviem šalitilčiais, atskirtais nuo važiuojamosios dalies metaliniais atitvarais.

A new modern reinforced concrete viaduct was built instead with asphalt concrete pavement and two sidewalks separated from the carriageway by metal safeguards.

ROKŲ VIADUKAS KELIO ROKAI—KUDIRKOS 0,55 KM



Viaduko ilgis 42 m. Krantinių atramų rygeliai gulekšnių tipo, įrengti ant skaldos pagrindo. Tarpinės atramos — vienkolpės, apvalios kolonos su gelžbetoniniais monolitiniiais rygeliais. Viaduko važiuojamoji dalis 7 m pločio, šalitiltiniai 1,24 m pločio, turėklai iš gelžbetoninių elementų.

The viaduct is 42 m long. The carriageway is 7 m wide, sidewalks are 1,24 m wide, viaduct rail is made of reinforced concrete elements.

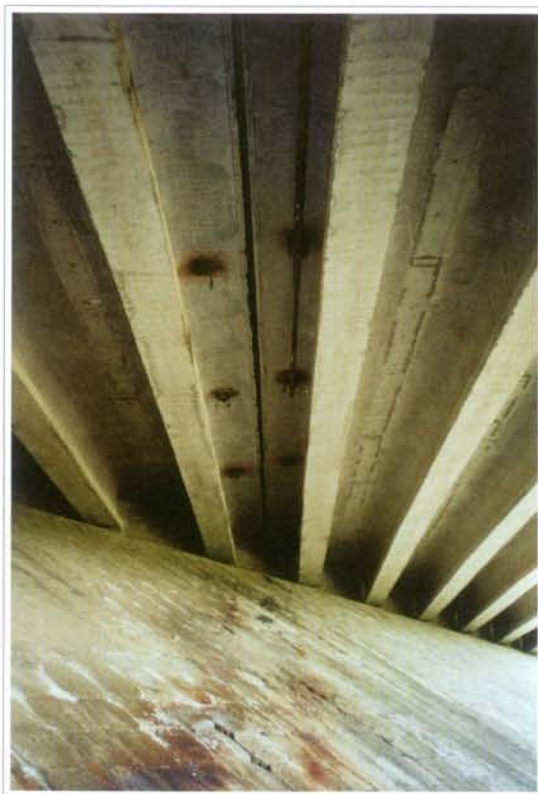
VIADUKAS PER GELEŽINKELĮ KELIO KAUNAS—PRIENAI—ALYTUS 13,0 KM



Monolitinis gelžbetoninis keturių tarpatramių viadukas pastatytas 1930 metais.

The monolithic reinforced concrete four-span viaduct across the railway on the road Kaunas-Prienai-Alytus was constructed in 1930.

VIADUKAS PER GELEŽINKELĮ KELIO ŠIAULIAI—PALANGA 16,9 KM



Kelias Šiauliai—Palanga 16,9 km kerta vienbėgį geležinkelį Šiauliai—Mažeikiai. 1988 m. čia pastatyti du viadukai. Abu statiniai yra vienodos konstrukcijos: ant polinių ramtų ir koloninių taurų iš 24 m ilgio įtempto gelžbetoninių sijų sumontuota briaunotoji perdanga. Išilgai viadukai sujungti uždaro tipo deformaciniu pjūviu, virš kurio įrengta skiriamoji juosta.

The highway Šiauliai-Palanga crosses the single-track line Šiauliai-Mažeikiai. Two viaducts were built there in 1988.

VIADUKAS PER GELEŽINKELĮ KELIO ŠIAULIAI—PALANGA 16,9 KM



Viadukai trijų tarpatramių (24+24+24). Viadukų ilgis 81 m. Kiekvieno jų perdangoje — septynios tėjinės įtempto gelžbetonio sijos. Taurai koloniniai. Atramoje vienuolika 0,6 m skersmens kolonų, apjungtų monolitiniiais rygeliais.

The three-span viaducts are 81 m long.

GELEŽINKELIO RADVILIŠKIS—KĖDAINIAI—KAIŠIADORYS VIADUKAS KĖDAINIUOSE



Geležinkeliui Radviliškis—Kėdainiai—Kaišiadorys per kelią Aristava-Kėdainiai-Cinkiškiai Kėdainiuose pastatytas viadukas. Viadukas trijų tarpatramių. Vidurinis tarpatramis — gelžbetoninė arka su paklotu viršuje.

The viaduct across the road Aristava-Kėdainiai-Cinkiškiai was built for the railway line Radviliškis-Kėdainiai-Kaišiadorys in Kėdainiai town. It has three spans. The middle span is a reinforced concrete arch with a formwork on the top.

VIADUKAS KELIO ŠIAULIAI—PALANGA 144,50 KM



Gelžbetoninis, rėminis-sijinis, keturių tarpatramių viadukas per kelią Klaipėda—Liepoja pastatytas 1994 metais. Dešinė kelio Klaipėda—Liepoja juosta ir viadukas per jį.

The reinforced concrete four-span viaduct of frame-beam construction on the road Šiauliai-Palanga across the road Klaipėda-Liepoja was built in 1994. The right carriageway of the road Klaipėda-Liepoja and the viaduct.

VIADUKAS KELIO ŠIAULIAI—PALANGA 144,50 KM



Gelžbetoninis, rėminis-sijinis, keturių tarpatramių viadukas per kelią Klaipėda—Liepoja pastatytas 1994 metais. Kairė kelio Klaipėda—Liepoja juosta ir viadukas per jį.

The reinforced concrete four-span viaduct of frame-beam construction on the road Šiauliai-Palanga across the road Klaipėda-Liepoja was built in 1994. The left carriageway of the road Klaipėda-Liepoja and the viaduct.

VIADUKAS PER GELEŽINKELĮ ŠIAULIAI—KLAIPĖDA KELIO TELŠIAI—SEDA 1,20 KM



1978 m. Telšių mieste pastatytas viadukas per geležinkelį Šiauliai—Klaipėda pagal „Lengipromost“ paruoštą projektą. Tai gelžbetoninis, trijų tarpatramių, 78 m ilgio statinys.

The viaduct across the railway line Šiauliai-Klaipėda was built in Šiauliai town on the road Telšiai-Seda in 1978. The reinforced concrete three-span viaduct is 78 m long.

VIADUKAS PER GELEŽINKELĮ ŠIAULIAI—KLAIPĖDA KELIO TELŠIAI—SEDA 1,20 KM



Ant polinių užpiltinių ramtų ir koloninių taurų sumontuota perdanga, kurią sudaro 24 m ilgio šešios tėjinio profilio sijos su įtemptąja armatūra. Pakloto dangą virš taurų neperpjauta, todėl deformaciniai pjūviai įrengti tik virš ramtų. Važiuojamoji juosta 11,55 m pločio, atitvarai — metaliniai barjerai, 0,82 m aukščio, šalitilčiai — gelžbetoniniai, surenkamieji, turėklai metaliniai.

The superstructure is mounted on the buried pile abutments and column piers. It is made of six T-profiled beams 24 m long with prestressed reinforcement.

VIADUKAS PER P. KALPOKO GATVĘ KAUNE



Viadukas Žemaičių gatvėje, per P. Kalpoką gatvę pradėtas statyti 1956 m. ir baigtas 1958 m.

The construction of the viaduct in Žemaičių Street across P. Kalpokas Street in Kaunas was started in 1956 and finished in 1958.

VIADUKAS PER P. KALPOKO GATVĘ KAUNE



Tai vienos arkos monolitinio gelžbetonio viadukas.

It is a monolithic reinforced concrete viaduct with one arch.

VIADUKAS NUVAŽIAVIMUI NUO Č. RADZINAUSKO TILTO Į MARVELĖS GATVĘ KAUNE



Viadukas nuvažiavimui nuo Č. Radzinausko tilto į Marvelės gatvę Kaune. Viaduką statė UAB „Kauno tiltai“.

The viaduct for the exit from Č. Radzinauskas Bridge to Marvelė Street in Kaunas town.

VIADUKAS NUVAŽIAVIMUI NUO Č. RADZINAUSKO TILTO Į LAMPĖDŽIUS KAUNE



Viadukas nuvažiavimui nuo Č. Radzinausko tilto į Lampėdžius Kaune. Viaduką statė UAB „Kauno tiltai“.

The viaduct for the exit from Č. Radzinauskas Bridge to Lampėdžiai district in Kaunas town.

KAUNO—MARIJAMPOLĖS—SUVALKŲ KELIO VIADUKAS TIES LAMPĖDŽIAIS KAUNE



Kauno—Marijampolės—Suvalkų kelio viadukas ties Lampėdžiais Kaune. Viaduką statė UAB „Kauno tiltai“.

The viaduct across the road Kaunas-Marijampolė-Suvalkai near Lampėdžiai district in Kaunas town.

KELIO VILNIUS—KAUNAS—KLAIPĖDA VIADUKAI PER JONAVOS GATVĘ KAUNE



Dešinės juostos viadukas pastatytas 1964 m., kairės juostos — 1981 m. Viadukų ilgis po 70,4 m; trijų tarpatramių (21,15+21,15+21,15) su iš anksto įtempto gelžbetonio sudurtinėmis sijomis. Važiuojamoji dalis po 9,5 m; šaligatviai — 1,22 m ir 2,22 m pločio; atmušos — metalinės, 0,7 m aukščio. Turėklai metaliniai.

The viaducts on the road Vilnius-Kaunas-Klaipėda across Jonava street in Kaunas town were built on the right and left traffic lane in 1964 and 1981 respectively.

KELIO VILNIUS—KAUNAS—KLAIPĖDA VIADUKAI PER JONAVOS GATVĘ KAUNE



Vidurinės atramos — monolitinės „V“ formos gelžbetoninės kolonos su rygeliais. Krantinių atramų antšulai įrengti ant polių. Pylimo apatinė dalis sutvirtinta atraminėmis sienutėmis, šlaitai — iš betoninių (50x50x8 cm) plytelių. Projektą rengė Minsko projektavimo institutas „Belgiprodor“. Viadukus pastatė Kauno kelių statybos rajonas Nr. 1, statybos vadovas Alfonsas Meškinis.

The project was prepared by Minsk Engineering Institute Belgiprodor. The viaducts were built by Kaunas Bridge Construction Board, construction manager Alfonsas Meškinis.

KAUNO — MARIJAMPOLĖS — SUVALKŲ KELIO
PĖSČIŲJŲ VIADUKAS TIES NOREIKIŠKĖMIS KAUNE



Pėsčiųjų viadukas ties Noreikiškėmis Kaune pastatytas nutiesus Via Baltica kelią ir tiltą per Nemuną. Viaduką statė UAB „Kauno tiltai“.

The viaduct on the road Kaunas-Marijampolė-Suvalkai near Noreikiškės district in Kaunas town was built during construction of Via Baltica highway and the bridge across the Nemunas.

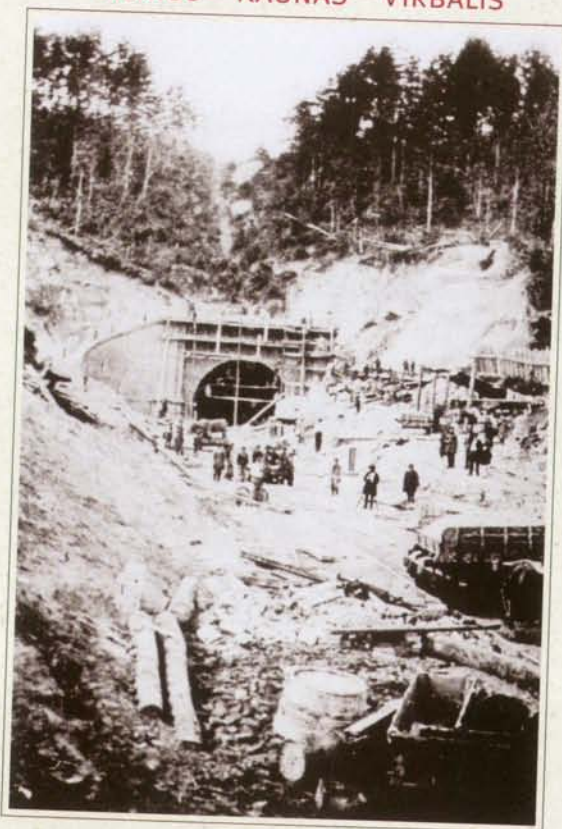


TUNELIAI

IŠ HENRIKO ADOLFO KEBEIKIO KOLEKCIJOS
FROM THE COLLECTION OF HENRIKAS ADOLFAS KEBEIKIS

TUNNELS

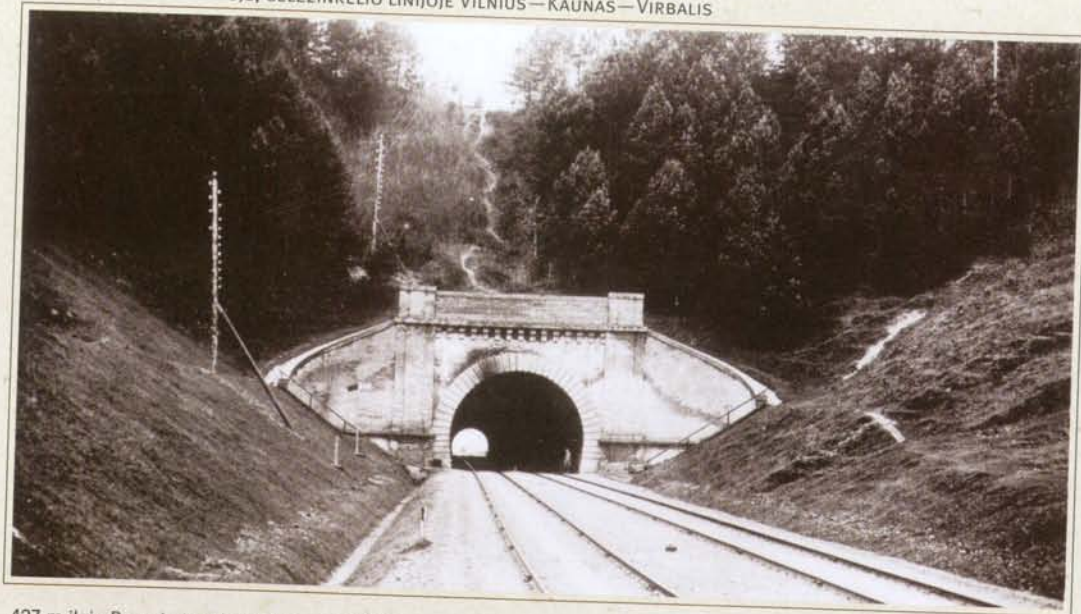
PANERIŲ TUNELIS VILNIUJE, GELEŽINKELIO LINIJOJE
VILNIUS—KAUNAS—VIRBALIS



S. Kerbedžio vadovaujama ekspedicija atvyko į Lietuvą ir, ištyrusi galimas susisiekimo kryptis, pasiūlė nuo Lentvario pro Kauną nutiesti geležinkelio atšaką į Kybartus, taip pasiekiant Prūsijos geležinkelių tinklą. Vilniaus ir Kauno tunelių projektai atsidūrė ant S. Kerbedžio darbo stalo.

S. Kerbedis' expedition came to Lithuania to investigate possible railway transport routes. They suggested to construct a railway line from Lentvaris town via Kaunas to Kybartai in order to reach the railway network of Prussia. Thus, the projects of tunnels in Vilnius and Kaunas appeared on S. Kerbedis' desk.

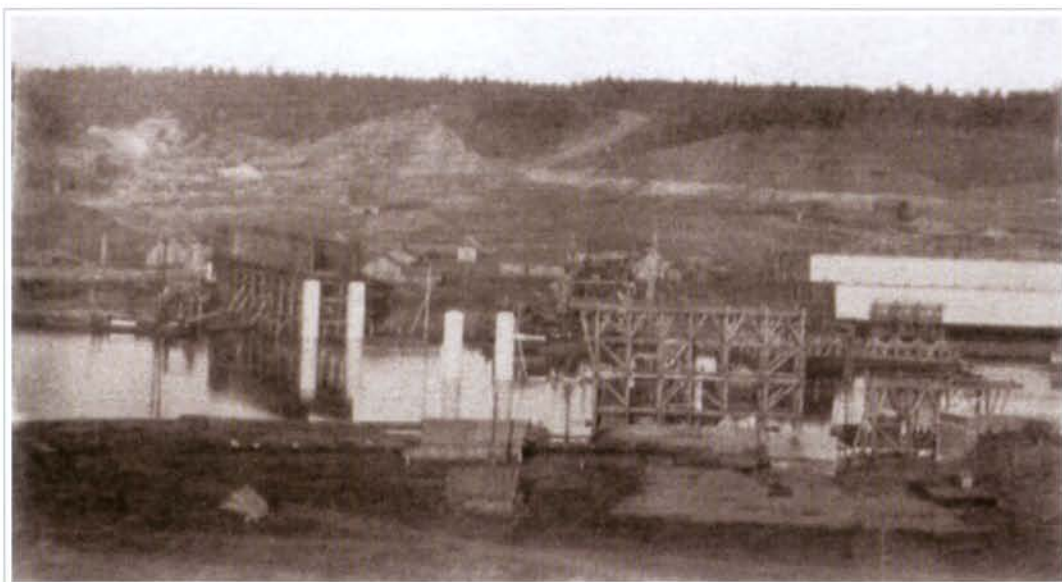
PANERIŲ TUNELIS VILNIUJE, GELEŽINKELIO LINIJOJE VILNIUS—KAUNAS—VIRBALIS



427 m ilgio Panerių tunelį pradėta kasti 1859 m. sausio 28 d. Pagrindinė Panerių tunelio galerija baigta kasti 1859 m. gruodžio 8 d, o kitą dieną prie tunelio, grojant orkestrui, įvyko iškilmės.

The excavation of 427 m long Paneriai tunnel started on January 28, 1859. The main gallery of Paneriai tunnel was finished on December 8, 1859.

KAUNO TUNELIS GELEŽINKELIO LINIJOJE VILNIUS—KAUNAS—VIRBALIS



1280 m ilgio Kauno tunelis pradėtas kasti 1859 m. gegužės 22 d. Fotografo Rohrbacho Kauno geležinkelio tilto ir tunelio statybos kadrai yra pirmosios ir seniausios šių inžinierių statinių nuotraukos. Fotografuota 1861 m. rudenį, o reguliarus eismas visoje trasoje prasidėjo 1862 m. pavasarį.

The excavation of 1280 m long Kaunas Tunnel started on May 22, 1859. The photograph was taken in autumn 1861, but the continuous traffic started in spring 1862.

KAUNO TUNELIS GELEŽINKELIO LINIJOJE VILNIUS—KAUNAS—VIRBALIS



Panerių ir Kauno tunelių statyba tapo žinoma ne tik Lietuvoje, bet ir Rusijoje bei Prūsijoje. Reguliarus susisiekimasis tarp Vilniaus ir Kauno prasidėjo 1862 m. balandį. Tuneliui buvo parinkta ideali vieta. Jame nėra dirbtinos ventiliacijos, tačiau per 10–15 minučių vėjas viską išpučia arba ištraukia.

Regular traffic between Vilnius and Kaunas started in April 1862.

KAUNO TUNELIS GELEŽINKELIO LINIJOJE VILNIUS—KAUNAS—VIRBALIS



Kauno geležinkelio tunelis tarpukario Lietuvoje. Tai vienintelis tunelis, virš kurio buvo statomi ne tik namai, bet ir nutiestos įvairios požeminės komunikacijos. Per II pasaulinį karą vokiečių kariuomenė, traukdamasi iš Kauno, šį strateginį objektą susprogdino. Sovietų kariai per 1,5 mėnesio viską sutvarkė. Sprogimo banga pakeitė hidrologines sąlygas, todėl tunelis tapo neatsparus gamtos poveikiui, ypač vandeniui. 1949 m. buvo atliktas didesnis tunelio remontas, įrengta vandens nuvedimo sistema. 1964 metais tunelyje paliktas tik vienas kelias. 1975 metais buvo sutvirtinta tunelio konstrukcija.

During World War II, when withdrawing from Kaunas the German Army blasted this strategic object. In 1,5 months it was repaired by the Soviet soldiers.



SANKRYŽOS

IŠ HENRIKO ADOLFO KEBEIKIO KOLEKCIJOS
FROM THE COLLECTION OF HENRIKAS ADOLFAS KEBEIKIS

INTERSECTIONS

ARISTAVOS SANKRYŽA



Via Baltika kelio atsišakojimui nuo kelio Panevėžys—Kėdainiai—Cinkiškiai prie Aristavos gyvenvietės statomas monolitinis gelžbetoninis viadukas. Viaduką statė AB „Panevėžio keliai“ 2000 m.

The construction of the monolithic reinforced concrete viaduct on Via Baltica highway branching from the road Panevėžys-Kėdainiai-Cinkiškiai near Aristava settlement.

NOCIŪNŲ SANKRYŽA



Kelio Jonava—Kėdainiai—Šeduva sankryžoje su Via Baltika keliu prie Nociūnų gyvenvietės statomas monolitinis gelžbetoninis viadukas. Viaduką statė UAB „Panevėžio keliai“ 2000 m.

A monolithic reinforced concrete viaduct is under construction on the intersection of the road Jonava-Kėdainiai-Šeduva with Via Baltica highway near Naciūnai settlement.

SITKŪNŲ SANKRYŽA



Nauja Via Baltica kelio atkarpa Aristava—Sitkūnai įsijungė į automagistralę Vilnius—Kaunas—Klaipėda. 2000 m. viaduko statybos darbai. Viaduką statė UAB „Kauno tiltai“ 2000 m.

The new segment of Via Baltica highway Aristava-Sitkūnai was joined to the highway Vilnius-Kaunas-Klaipėda. Construction of the viaduct in 2000.

SITKŪNŲ SANKRYŽA



Nauja Via Baltica kelio atkarpa Aristava-Sitkūnai įsijungė į automagistralę Vilnius—Kaunas—Klaipėda. Sankryžą statė UAB „Kauno tiltai“ 2000 m.

The new segment of Via Baltica highway Aristava-Sitkūnai was joined to the highway Vilnius-Kaunas-Klaipėda.

SARGĖNŲ SANKRYŽA



Ties Sargėnais įrengta viena iš sudėtingiausių sankryžių, jungianti Vilniaus—Kauno—Klaipėdos automagistalę (šioje vietoje sutampa su Via Baltica keliu) su Kauno—Marijampolės—Suvalkų magistrale ir Žemaičių plentu Kaune. sankryžą statė UAB „Kauno tiltai“.

One of the most complex intersections was built near Sargėnai. It connected Vilnius-Kaunas-Klaipėda highway (here it coincides with Via Baltica highway) with Kaunas-Marijampolė-Suvalkai highway and Žemaičiai Road in Kaunas town.

SASNAVOS SANKRYŽA



Sasnavos sankryža Kauno—Marijampolės kelyje.

Sasnava intersection on the road Kaunas-Marijampolė.

SANKRYŽOS MARIJAMPOLĖS APLINKKELYJE



Kauno—Marijampolės—Suvalkų magistralės sankryža su įvažiavimu į Marijampolę.

The intersection of the highway Kaunas-Marijampolė-Suvalkai with the entrance road to Marijampolė town.

SANKRYŽOS MARIJAMPOLĖS APLINKKELYJE



Kauno—Marijampolės—Suvalkų magistralės sankryža su įvažiavimu į Marijampolę.

The intersection of the highway Kaunas-Marijampolė-Suvalkai with the entrance road to Marijampolė town.

SANKRYŽOS MARIJAMPOLĖS APLINKKELYJE



Kauno—Marijampolės-Suvalkų magistralės tiltas per Šešupę Marijampolės aplinkkelyje.

The bridge across the Šešupė River on the highway Kaunas-Marijampolė-Suvalkai on Marijampolė town bypass.

SANKRYŽOS MARIJAMPOLĖS APLINKKELYJE



Kauno—Marijampolės-Suvalkų magistralės sankryža Marijampolės aplinkkelyje.

The intersection of the highway Kaunas-Marijampolė-Suvalkai on Marijampolė town bypass.

SANKRYŽOS MARIJAMPOLĖS APLINKKELYJE



Kauno—Marijampolės-Suvalkų magistralės sankryža Marijampolės aplinkkelyje ir tiltas per Šešupę toluoje.

The intersection of the highway Kaunas-Marijampolė-Suvalkai on Marijampolė town bypass and the bridge across the Šešupė River in the distance.

SANKRYŽOS MARIJAMPOLĖS APLINKKELYJE



Kauno—Marijampolės—Suvalkų magistralės sankryža Marijampolės aplinkkelyje.

The intersection of the highway Kaunas-Marijampolė-Suvalkai on Marijampolė town bypass.

SANKRYŽOS MARIJAMPOLĖS APLINKKELYJE



Kauno—Marijampolės—Suvalkų magistralės sankryža Marijampolės aplinkkelyje su Marijampolės—Vilkaviškio—Kybartų keliu.

The intersection of the highway Kaunas-Marijampolė-Suvalkai on Marijampolė town bypass with the road Marijampolė-Vilkaviškis-Kybartai.

KRYŽKALNIO SANKRYŽA



Vilniaus—Kauno—Klaipėdos ir Rygos—Šiaulių—Tauragės—Kaliningrado kelių transporto mazgas ties Kryžkalniu. Antrame plane — senasis Žemaičių plentas su pirmąja skirtingų lygių sankryža Lietuvoje. Transporto mazgą statė UAB „Kauno tiltai“.

The transport junction of the roads Vilnius-Kaunas-Klaipėda and Riga-Šiauliai-Tauragė-Kaliningrad near Kryžkalnis town. The old Žemaičiai Road with the first Lithuanian grade-separated intersection can be seen in the distance.

VILNIAUS—KAUNO—KLAIPĖDOS AUTOMAGISTRALĖ



Vilniaus—Kauno—Klaipėdos automagistralė Žemaitijoje.

The highway Vilnius-Kaunas-Klaipėda in Samogitia (Žemaitija Region).

TURINYS CONTENTS

TILTAI PER NEMUNĄ	7
Tiltai per Nemuną Druskininkuose	
Tiltas per Nemuną Merkinėje	
Kaniūkų tiltas per Nemuną Alytuje	
Geležinkelio tiltas per Nemuną Alytuje	
Tiltas per Nemuną Alytuje	
Tiltas per Nemuną Prienuose	
Kauno hidroelektrinė-tiltas per Nemuną Kaune	
Pėsčiųjų tiltas per Nemuną į Panemunės šilą Kaune	
Panemunės tiltas per Nemuną Kaune	
Žaliojis Geležinkelio tiltas per Nemuną Kaune	
K.Čiurlionio tiltas per Nemuną Kaune	
Simono Daukanto pėsčiųjų tiltas į Nemuno salą Kaune	
Pėsčiųjų tiltas į Nemuno salą prie Maironio gatvės, Kaune	
Aleksoto tiltas per Nemuną Kaune	
Inž. Česlovo Radzinausko tiltas per Nemuną Kaune	
Jurbarko tiltas per Nemuną	
Tilžės tiltas per Nemuną kelyje Ryga—Tauragė—Kaliningradas	
Tiltas per Nemuno prataką kelio Ryga—Tauragė—Kaliningradas 182,0 km	
Tiltas per Nemuno užliejamas pievas kelio Ryga—Tauragė—Kaliningradas 181,0 km	
Geležinkelio tiltas per Nemuną prie Tilžės	
Rusnės tiltas per Nemuną	
Prezidento Kazio Griniaus tiltas per Nemuno užliejamas pievas kelio Šilutė—Rusnė 2,25 km.	
TILTAI PER NERĮ	53
Nemenčinės tiltas per Nerį	
Valakampių tiltas per Nerį Vilniuje	
Šilo tiltas per Nerį Vilniuje	
Žirmūnų tiltas per Nerį Vilniuje	
Karaliaus Mindaugo tiltas per Nerį Vilniuje	
Žaliojis tiltas per Nerį Vilniuje	
Baltasis pėsčiųjų tiltas per Nerį Vilniuje	
Geležinio Vilko tiltas per Nerį Vilniuje	
Žvėryno tiltas per Nerį Vilniuje	
Liubarto tiltas per Nerį Vilniuje	
Pėsčiųjų tiltas per Nerį tarp Žvėryno ir Vingio parko, Vilniuje	
Lazdynų tiltas per Nerį Vilniuje	
Panerių kabantis pėsčiųjų tiltas per Nerį Vilniuje	
Gariūnų tiltas per Nerį Vilniuje	
Verkšnionių tiltas per Nerį kelio Vievis—Maišiogala—Nemenčinė 4,8 km	
Tiltas per Nerį Jonavos aplinkkelyje	
Geležinkelio tiltas per Nerį Jonavoje	
Tiltas per Nerį kelio Kaunas—Zarasai—Daugpilis	
Kleboniščio tiltas per Nerį Kaune	
Eigulių tiltas per Nerį Kaune	
Varnių tiltas per Nerį Kaune	
Vilijampolės tiltas per Nerį Kaune	
TILTAI PER VENTĄ	91
Tiltas per Ventą kelio Bubiai—Ramučiai 15,4 km	
Tiltas per Ventą kelio Užventis—Šaukėnai—Kursėnai 4,2 km	
Tiltas per Ventą kelio Kursėnai—Švendriai—Raudėnai 2,0 km	
Tiltas per Ventą kelio Užventis—Varniai 2,3 km	
Tiltas per Ventą kelio Gudai—Gyvoliai 0,7 km	
Tiltas per Ventą Papilėje, kelyje Balsiai—Papilė—Kruopiai	
Tiltas per Ventą Ventos gyvenvietėje	
Tiltas per Ventą Vieksniuose, kelio Užventis—Tryškiai—Vieksniai 54,2 km	
Tiltas per Ventą Mažeikių miesto aplinkkelio 1,90 km	
Tiltas per Ventą kelio Mažeikiai—Plungė—Tauragė 3,7 km	
Tiltas per Ventą kelio Mažeikiai—Skuodas 5,0 km	
Geležinkelio tiltas per Ventą prie Mažeikių	

TILTAI PER ŠEŠUPĘ	101
Tiltas per Šešupę Kalvarijoje, kelio Kaunas—Marijampolė—Suvalkai 80,47 km	
Kumelionių tiltas per Šešupę Marijampolėje, kelyje Kaunas—Marijampolė—Suvalkai	
Tarpučių tiltas per Šešupę Marijampolėje, kelyje Marijampolė—Kybartai	
Tiltas per Šešupę Kudirkos Naumiestyje, kelyje Vilkaviškis—Kudirkos Naumiestis—Šakiai	
TILTAI PER ŠVENTĄJĄ	109
Tiltas per Šventąjį kelio Svėdasai—Užpaliai—Alaušai—Bajoriškės 14,0 km	
Tiltas per Šventąjį kelio Kaunas—Zarasai—Daugpilis 162,1 km	
Tiltas per Šventąjį kelio Lokėnai—Vepriai—Gelvonai 16,0 km	
Tiltas per Šventąjį kelio Dusėtos—Užpaliai—Vyžuonos 1,0 km	
Tiltas per Šventąjį kelio Kupiškis—Utena 35,8 km	
Tiltas per Šventąjį kelio Radiškis—Anykščiai—Rokiškis 47,78 km	
Tiltas per Šventąjį Anykščiuose	
Siaurojo geležinkelio tiltas per Šventąjį Anykščiuose	
Tiltas per Šventąjį ties Radiškiais	
Tiltas per Šventąjį Ukmergėje	
TILTAI PER MINIJĄ	121
Tiltas per Miniją kelio Mažeikiai—Tauragė 66,0 km	
Tiltas per Miniją kelio Plungė—Vėžaičiai 8,95 km	
Tiltas per Miniją kelio Šiauliai—Palanga 110,0 km	
Tiltas per Miniją Kartenoje, kelio Šiauliai—Palanga 120,0 km	
Tiltas per Miniją kelio Laugaliai—Doviliai—Baičiai 5,1 km	
Tiltas per Miniją kelio Mardosai—Čiuželiai 1,75 km	
Tiltas per Miniją kelio Šilutė—Povilai 14,0 km	
Tiltas per Miniją kelio Kaunas—Jurbarkas—Šilutė—Klaipėda 211,80 km	
Tiltas per Miniją Šernuose, kelyje Klaipėda—Veiviržėnai	
Tiltas per Miniją ties Gargždais	
Tiltas per Miniją Liepgiriuose	
Tiltas per Miniją Tilžės—Klaipėdos geležinkelio ruože	
TILTAI PER NEVĖŽĮ	133
Tiltas per Nevėžį kelio Anykščiai—Panevėžys 40,9 km	
Tiltas per Nevėžį kelio Anykščiai—Panevėžys 51,7 km	
Tiltai per Nevėžį Panevėžio mieste	
Tiltas per Nevėžį kelio Kėdainiai—Krekenava—Panevėžys 28,87 km	
Tiltas per Nevėžį Kėdainiuose, kelyje Aristava—Kėdainiai—Cinkiškiai	
Geležinkelio Radviliškis—Kėdainiai—Kaišiadorys tiltas per Nevėžį Kėdainiuose	
Tiltas per Nevėžį Kėdainiuose	
Pėsčiųjų tiltas per Nevėžį Kėdainiuose	
Tiltas per Nevėžį Kėdainiuose, kelio Jonava—Kėdainiai—Šeduva 33,85 km	
Tiltas per Nevėžį ties Babtais, kelio Vilnius—Kaunas—Klaipėda 122,1 km	
Raudondvario tiltas per Nevėžį kelyje Kaunas—Jurbarkas—Šilutė—Klaipėda	
TILTAI PER MERKĮ	147
Tiltas per Merkį kelio Vilnius—Turgeliai—Kurmilionys 26,35 km	
Tiltas per Merkį kelio Babriškės—Varėna—Eišiškės 9,9 km	
Tiltas per Merkį kelio Pirčiupiai—Turgeliai—Tabariškės 10,4 km	
Tiltas per Merkį kelio Pirčiupiai—Turgeliai—Tabariškės 37,4 km	
Tiltas per Merkį kelio Pirčiupiai—Turgeliai—Tabariškės 45,9 km	
Tiltas per Merkį kelio Sližiūnai—Gerviškės 0,3 km	
Tiltas per Merkį kelio Vilnius—Varėna—Gardinas 39,20 km	
Tiltas per Merkį kelio Vilnius—Varėna—Gardinas 104,52 km	
Tilto per Merkį liekanos geležinkelyje Alytus—Poteronyš—Daugai—Varėna	
Vilniaus—Lydos geležinkelio tiltas per Merkį prie Jašiūnų	
Vilniaus—Gardino geležinkelio tiltas per Merkį prie Valkininkų	
TILTAS PER NEMUNĖLĮ	155
Laikinis tiltas per Nemunėlio upę prie Latvijos sienos tarp Skaiskalnės (Latvija) ir Germaniškės (Lietuva)	
TILTAI PER JŪRĄ	157
Tiltas per Jūrą kelio Mažeikiai—Plungė—Tauragė 74,20 km	
Tiltas per Jūrą Pajūralyje, kelio Laukuva—Švėkšna—Saugos 20,5 km	
Tiltas per Jūrą Pajūryje, kelio Šilalė—Šilutė 14,7 km	
Tiltas per Jūrą Tauragėje, kelyje Ryga—Tauragė—Kaliningradas	
Geležinkelio tiltai per Jūrą prie Tauragės	
Tiltai per Jūrą kelyje Kaunas—Jurbarkas—Šilutė—Klaipėda	

TILTAI PER DUBYSĄ	165
Tiltas per Dubysą kelio Kelmė—Tytuvėnai 10,50 km	
Geležinkelio tiltas per Dubysą Lyduvėnuose	
Tiltas per Dubysą kelyje Raseiniai—Tytuvėnai—Radviliškis	
Tiltas per Dubysą kelio Raseiniai—Baisogala 9,0 km	
Tiltas per Dubysą senajame Žemaičių plente ties Ariogala	
Tiltai per Dubysą kelio Vilnius—Kaunas—Klaipėda 145,30 km	
Tiltas per Dubysą kelio Kaunas—Jurbarkas—Šilutė—Klaipėda 43,0 km	
Tiltas per Dubysos intaką Kražantę kelio Pagojis—Kražiai 11,40 km	
Tiltas per Dubysos intaką Gryžuvą kelio Tytuvėnai—Rėkyva 1,2 km	
Tiltas per Dubysos intaką Gryžuvą kelyje Pagryžuvis—Tytuvėnai	
TILTAI PER JIESIĄ	181
Tiltas per Jiesių kelio Klebiškis—Veiveriai 4,30 km	
Ketvirtasis geležinkelio tiltas per Jiesių	
Trečiasis geležinkelio tiltas per Jiesių	
Antrasis geležinkelio tiltas per Jiesių	
Pirmasis geležinkelio tiltas per Jiesių	
Tiltas per Jiesių kelio Kauno hidroelektrinė—Garliava 5,40 km	
Tiltas per Jiesios žiotis	
Tiltai per Sėmenos slėnį	
TILTAI PER VARDUVĄ	189
Tiltas per Varduvą Žemaičių Kalvarijoje	
Tiltas per Varduvą kelio Mažeikiai—Plungė—Tauragė 25,0 km	
Tiltas per Varduvą Sedoje	
Tiltas per Varduvą kelio Seda—Židikai kelyje 8,3 km	
Tiltas per Varduvą kelio Pikeliai—Židikai 6,0 km	
TILTAI PER VIRVYČIĄ	193
Tiltas per Virvyčių kelio Šiauliai—Palanga 51,2 km	
Tiltas per Virvyčių Tryškiuose kelyje Tryškiai—Kiršiai	
Tiltas per Virvyčių ties Kapėnais, kelyje Užventis—Tryškiai—Viekšniai	
Tiltas per Virvyčių kelio Užventis—Tryškiai—Viekšniai 47,9 km	
TILTAS PER ŠERKŠNĘ	197
Tiltas per Šerkšnę kelio Tirkšliai—Žemalė 3,4 km	
TILTAS PER VIEŠETĘ	199
Tiltas per Viešetę kelio Tirkšliai—Bugeniai 1,9 km	
TILTAI PER ANČIĄ	201
Tiltas per Ančių kelyje Skaudvilė—Bijotai	
Tiltas per Ančių kelio Kryžkalnis—Vėžaičiai 3,70 km	
Tiltas per Ančių kelio Vilnius—Kaunas—Klaipėda 207,48 km	
Tiltas per Ančių kelio Ryga—Šiauliai—Kaliningradas 127,2 km	
Prie Skaudvilės per Ančių arkinis tiltas	
TILTAI PER BARTUVĄ IR KITAS SKUODO RAJONO UPES	205
Tiltas per Bartuvą Mosėdyje	
Tiltas per Bartuvą kelio Skuodas—Plungė 7,9 km	
Tiltas per Bartuvą Skuodo aplinkkelyje	
Tiltas per Bartuvą Skuode	
Tiltas per Luobą kelio Mažieji Rūšupiai—Narvydžiai 0,2 km	
Tiltas per Luobą kelio Mažeikiai—Skuodas 50,0 km	
Tiltas per Luobą kelio Skuodas—Plungė 1,2 km	
TILTAI PER SALANTĄ	211
Tiltas per Salantą kelio Skuodas—Plungė 26,02 km	
Geležinkelio tiltas per Salantą prie Kūlupėnų, Kretingos—Telšių geležinkelio linijoje	
TILTAI PER AKMENĄ-DANĘ	215
Tiltas per Akmeną Kretingoje	
Tiltas per Akmeną-Danę kelio Kretingalė—Smilgiai 0,8 km	
Tiltas per Danę kelyje Tauralaukis—Klaipėda	
Geležinkelio tiltas per Danę Klaipėdoje	
Tiltas per Danę Klaipėdoje	
Biržos tiltas per Danę Klaipėdoje	
Karlo tiltas per Danę Klaipėdoje	

TILTAI PER TENŽĘ	227
Tiltas per Tenžę kelio Kretinga—Rudaičiai—Žibininkai 4,0 km	
Geležinkelio tiltas per Tenžę tarp stočių Kretinga—Kretingalė	
Geležinkelio viadukas tarp stočių Kretinga—Kretingalė	
PALANGOS TILTAI	229
Tiltas per Ronžę Palangoje	
Tiltas į jūrą Palangoje	
Tiltas į jūrą Šventojoje	
Tiltas-molas į Kuršių marias Nidoje	
TILTAI TRAKUOSE	241
Trakų pilies tiltai	
Karaimų tiltas tarp ežerų Trakuose	
Kabantis pėsčiųjų tiltas Elektrėnuose	
TILTAI PER LĖVENĮ	247
Tiltas per Lėvenį Pasvalyje	
Tiltas per Lėvenį kelio Noriūnai—Palėvenė 1,4 km	
Tiltas per Lėvenį kelio Paliūniškis—Vabalininkai 1,0 km	
PAKRUOJO DOLOMITINIS TILTAS	253
Dolomitinis tiltas per Kruoją Pakruojyje	
TILTAI PER ŠUŠVĘ	261
Tiltas per Šušvę kelio Šiaulėnai—Šaukotas—Pašušvys 1,4 km	
Tiltas per Šušvę kelio Raseiniai—Tytuvėnai—Radviliškis 43,8 km	
Tiltas per Šušvę kelio Ramygala—Grinkiškis 48,0 km	
TILTAS PER MUSĘ ČIOBIŠKYJE	265
Tiltas per Musę Čiobiškyje	
TILTAI PER KANČIOGINĄ	269
Tiltas per Kančioginą (Žeimenos intakas) kelio Mykolavas—Paringys—Bernotai—Gilūtos 16,3 km	
Tiltas per Kančioginą kelio Mielagėnai—Paliesius 2,10 km	
TILTAI PER MŪŠĄ	271
Tiltas per Mūšą kelio Joniškis—Staneliai—Gruzdžiai 17,2 km	
Tiltas per Mūšą kelio Kepaliai—Gasčiūnai—Mečkuičiai 14,1 km	
Tiltas per Mūšą kelio Joniškis—Žeimelis—Pasvalys 45,0 km	
Saločių tiltas per Mūšą kelio Biržai—Saločiai 21,6 km	
Tiltas per kanalą kelio Panevėžys—Skaisgiriai—Pušalotas 9,0 km	
TILTAS PER KRUONĄ	283
Tiltas per Kruoną kelio Vilnius—Kaunas—Klaipėda 87,0 km	
DAUDOS IR TILTAI PER DZŪKIJOS UPES	287
Dauda per Alytos upelį Varėnos—Alytaus—Gardino geležinkelyje	
Medinis tiltas per Tolupežį kelyje Alytus—Merkinė	
Medinis tiltas per Alovę kelyje Alytus—Merkinė	
Tiltas per Ratnyčių Latežeryje	
Tiltas per Ratnyčių kelyje Vilnius—Varėna—Gardinas	
Tiltai per Ratnyčių Druskininkuose	
Tiltas per Ūlą kelio Varėna—Marcinkonys 12,0 km	
Tiltas per Verseką kelio Varėna—Matuizos—Valkininkai 21,0 km	
Tiltas per Verseką kelio Pirčiupiai—Eišiškės—Baltarusijos siena 25,10 km	
Tiltas per Grūdą kelio Jablana—Puvočiai 13,9 km	
Tiltas per Punių Puniuje	
Tiltas per Peršekę kelio Kaunas—Prienai—Alytus 46,27 km	
Tiltas per Varėnę Varėnos—Alytaus—Gardino geležinkelyje	
Tiltas per Krūčių kelyje Baltašiškė—Liškiava—Panarava	
Tiltas per Verknę kelio Antakalnis—Jieznas—Alytus—Merkinė 33,39 km	
Tiltas per Verknę kelio Vilnius—Prienai—Marijampolė 81,63 km	
TILTAI PER VOKĘ	307
Tiltas per Vokę kelio Vilnius—Varėna—Gardinas 14,40 km	
Tiltas per Vokę Lentvario—Kauno—Virbalio geležinkelyje	

TILTAI PER VILNELĘ	311
Geležinkelio tiltas per Vilnelę prie Naujosios Vilnios	
Tiltas per Vilnelę kelio Vilnius—Polockas 17,05 km	
Užtvanka ir tiltas per Vilnelę	
Bernardinų tiltas	
Paplaujos tiltas	
Užupio tiltas	
Dailės akademijos tiltas	
Pilies tiltas	
Antakalnio tiltas Vilnelės žiotyse	
TILTAI PER MITUVĄ IR KITAS JURBARKO RAJONO UPES	323
Tiltas per Mituvą kelio Jurbarkas—Butkaičiai—Rutkiškiai 8,0 km	
Tiltas per Mituvą kelio Raseiniai—Šilinė 24,74 km	
Tiltas per Mituvą kelio Kaunas—Jurbarkas—Šilutė—Klaipėda 86,53 km	
Tiltas per Imsrę kelio Kaunas—Jurbarkas—Šilutė—Klaipėda 86,05 km	
Tiltas per Šaltuoną kelio Raseiniai—Šilinė 9,58 km	
TILTAI PER ŠILUTĖS RAJONO UPES	331
Tiltas per Eisrą kelio Kaunas—Jurbarkas—Šilutė—Klaipėda 154, 14 km	
Tiltas per Kamoną kelio Kaunas—Jurbarkas—Šilutė—Klaipėda 154, 49 km	
Tiltas per kanalą kelio Kaunas—Jurbarkas—Šilutė—Klaipėda 157, 97 km	
Tiltas per Veiviržų kelio Kaunas—Jurbarkas—Šilutė—Klaipėda 162, 85 km	
Tiltas per Šyšą kelyje Šilalė—Šilutė	
Tiltas per Šyšą kelio Kaunas—Jurbarkas—Šilutė—Klaipėda 181,72 km	
Tiltas per Šyšą kelio Šilutė—Rusnė 0,05 km	
Tiltas per kanalą kelio Kaunas—Jurbarkas—Šilutė—Klaipėda 190,08 km	
Tiltas per Veiviržų kelio Kaunas—Jurbarkas—Šilutė—Klaipėda 207,0 km	
Tiltas per Perkasą kelio Kaunas—Jurbarkas—Klaipėda 210,20 km	
Tiltas per Perkasą Tilžės—Klaipėdos geležinkelio ruože	
Tiltas per kanalą kelio Kaunas—Jurbarkas—Šilutė—Klaipėda 211,30 km	
Tiltas per Ašvą kelio Kvėdarna—Švėkšna—Saugos 32,44 km	
Gardamo medinis tiltas per Tenenį	
Tiltas per Klaipėdos kanalą kelyje Saugos—Kukorai—Mingė	
DAUDA IR TILTAS PER ŠEŠUVĄ	347
Dauda per Šešuvą kelyje Kaunas—Zarasai	
Tiltas per Šešuvą kelyje Kaunas—Zarasai—Daugpilis	
TILTAI PER KITAS LIETUVOS UPES	351
Tiltas per Kirsną kelio Alytus—Simnas—Kalvarija 51,5 km	
Tiltas per Strėvą kelio Žemariai—Kruonis 1,9 km	
Tiltas per Strėvą kelio Rumšiškės—Tadarava 9,7 km	
Tiltas per Darbą kelio Darbėnai—Šventoji 9,12 km	
Tiltas per Įstrą kelio Gegužinė—Puodžiūnai 9,90 km	
Tiltas per Eketę kelio Klaipėda—Triušeliai—Kretinga 10,30 km	
Tiltas per Skystūną kelio Eimučiai—Vozbutai—Butkiškė—Putriai 12,10 km	
Tiltas per Gynią kelio Vilnius—Kaunas—Klaipėda 120,97 km	
Tiltas per Guntiną privažiavimo prie Didžiųjų Rūšupių 0,2 km	
Tiltas per Šetekšną kelio Pagrundžiai—Robliai 10,50 km	
Tiltas per Asvejės ežerą Dubingiuose	
Tiltas per Dumblių kelio Pirčiupiai—Eisiškės—Baltarusijos siena 30,10 km	
Tiltas per Obelę Kėdainiuose	
Tiltas—užtvanka per Dotnuvėlę Kėdainiuose	
Tiltas per Dotnuvėlę kelyje Aristava—Kėdainiai—Cinkiškiai	
Tiltas per Dotnuvėlę kelio Jonava—Kėdainiai—Šeduva 36,80 km	
Tiltas per Dotnuvėlę kelyje Aristava—Kėdainiai—Cinkiškiai	
Tiltas per Novą kelyje Vilkaviškis—Kudirkos Naumiestis—Šakiai	
Tiltas per Pentą kelyje Vilkaviškis—Kudirkos Naumiestis—Šakiai	
Tiltas per Sasną kelio Kaunas—Marijampolė—Suvalkai 50,16 km	
Tiltas per Širvintą kelio Marijampolė—Kybartai 30,4 km	
Geležinkelio tiltas per Lieponą Kybartuose	
Tiltas per Žeimeną kelio Vilnius—Švenčionys—Zarasai 61,74 km	
Geležinkelio tiltas per Ežerūną tarp stočių Tauragė—Pagėgiai 116,385 km.	
Tiltai per Girstupį A.Mickevičiaus slėnyje, Kaune	
Medinis tiltas per Lėvenį	
Medinis tiltas per Mažupę	
Tiltas per Akmeną kelio Kryžkalnis—Rietavas—Viežaičiai 22,40 km	

Tiltas per Lokystą kelio Kryžkalnis—Rietavas—Viežaičiai 37,31 km
 Tiltas per Aitrą kelio Kryžkalnis—Rietavas—Viežaičiai 46,90 km
 Tiltas per Keną kelio Vilnius—Šumskas—Baltarusijos siena 24,52 km
 Tiltas-užtvanka per Švėtę Žagarėje
 Pilies tiltas į Platelių ežero salą

TILTAI GELEŽINKELYJE VILNIUJE 389

Tiltas per geležinkelį Vilniuje
 Geležinkelio tiltas ties Aušros Vartais
 Geležinkelio tiltas per Viliją
 Dauda per geležinkelį Vilnius—Naujoji Vilnia

VIADUKAI KELIJE VILNIUS—KAUNAS—KLAIPĖDA 393

Pėsčiųjų viadukas per kelią Vievyje
 Pėsčiųjų viadukas per kelią Kaune
 Apželdinimo tresto viaduko dešinioji pusė
 Apželdinimo tresto viaduko kairioji pusė
 Sitkūnų viadukas per kelią Vilnius—Kaunas—Klaipėda kelyje Via Baltica
 Gailušių viaduko dešinioji pusė
 Gailušių viaduko kairioji pusė
 Babtų tunelis viadukas
 Panevėžiuko viaduko dešinioji pusė
 Panevėžiuko viaduko kairioji pusė
 Tunelinis viadukas kelio Vilnius—Kaunas—Klaipėda 124,90 km
 Cinkiškio viaduko dešinioji pusė
 Cinkiškio viaduko kairioji pusė
 Tilto per Žąsiną dešinioji pusė kelio Vilnius—Kaunas—Klaipėda 129,32 km
 Tilto per Žąsiną kairioji pusė kelio Vilnius—Kaunas—Klaipėda 129,32 km
 Vincentavos viaduko dešinioji pusė
 Vincentavos viaduko kairioji pusė
 Lesčiukų viaduko dešinioji pusė
 Lesčiukų viaduko kairioji pusė

VIADUKAI KELIJE VILNIUS—PANEVĖŽYS 411

Bukiškių viaduko dešinioji pusė
 Bukiškių viaduko kairioji pusė

VIADUKAI KITUOSE KELIUOSE IR GELEŽINKELIUOSE 413

Kryžkalnio viadukas senajame Žemaičių plente
 Rokų viadukas kelio Rokai—Kudirkos 0,55 km
 Viadukas per geležinkelį kelyje Kaunas—Prienai—Alytus
 Viadukas per geležinkelį kelio Šiauliai—Palanga 16,9 km
 Geležinkelio Radviliškis—Kėdainiai—Kaišiadorys viadukas Kėdainiuose
 Viadukas kelio Šiauliai—Palanga 144,50 km
 Viadukas per geležinkelį Šiauliai—Klaipėda kelio Telšiai—Seda 1,20 km
 Viadukas per P. Kalpoko gatvę Kaune
 Viadukas nuvažiavimui nuo Č. Radzinausko tilto į Marvelę Kaune
 Viadukas nuvažiavimui nuo Č. Radzinausko tilto į Lampėdžius Kaune
 Kauno—Marijampolės—Suvalkų kelio viadukas ties Lampėdžiais Kaune
 Kelio Vilnius—Kaunas—Klaipėda viadukai per Jonavos gatvę Kaune
 Kauno—Marijampolės—Suvalkų kelio pėsčiųjų viadukas ties Noreikiškėmis Kaune

TUNELIAI 427

Panerių geležinkelio Vilnius—Kaunas—Virbalis tunelis Vilniuje
 Geležinkelio Vilnius—Kaunas—Virbalis tunelis Kaune

SANKRYŽOS 431

Aristavos sankryža
 Nociūnų sankryža
 Sitkūnų sankryža
 Sargėnų sankryža
 Sasnavos sankryža
 Marijampolės aplinkkelio sankryžos
 Kryžkalnio sankryža
 Vilniaus—Kauno—Klaipėdos automagistralė

LITERATŪRA

1. Anuškevičienė D. „Tiltas jau perplukdytas“ // Statyba ir architektūra, 2003, Nr.4.
2. Bubelis Pr. Lietuvos keliai, Vilnius: Mintis, 1982.
3. Dažniausiai pasitaikančių defektų Lietuvos tiltuose albumas, Kaunas: LR Susisiekimo ministerija, VĮ Transporto ir kelių tyrimo institutas, 1998.
4. Esminės tiltų apžiūros, Kaunas: VĮ Transporto ir kelių tyrimo institutas, 1997, 1998, 1999, 2000, 2001, 2002, 2003.
5. Gulbinskas A. Transporto laida Lietuvoje, Vilnius. Mintis, 1983.
6. Gabrys J. „Sauskeliai“ // Gelžbetoniniai ir betoniniai tiltai, Kaunas: Spindulys, 1931.
7. Gryva L. „Žymūs XIX a. inžinierius iš Lietuvos“ // Lietuvos transportas, 1998, Nr. 2.
8. Gustaitis F. Tikroji Lietuva, Čikaga: Lietuvos Šiaulių Sąjunga tremtyje, 1983.
9. Jankevičius J. „Lietuvos geležinkeliai istorijos šviesoje“ // Technika ir ūkis, 1936, Nr. 2.
10. Jurgelaitis R. „Patriotiškumo pamoka su karūnos ženklu“ // Kauno diena, 2003 07 07.
11. Kolupaila St. „Nemunas“ // Kosmos, 1933, Nr. 10-12.
12. Kolupaila St. Mūsų vandens keliai, Kaunas: Vilnius, 1933.
13. Kviklys Br. Enciklopedija Mūsų Lietuva, 1 t., Vilnius: Mintis, 1989.
14. Kviklys Br. Enciklopedija Mūsų Lietuva, 2 t., Vilnius: Mintis, 1991.
15. Kviklys Br. Enciklopedija Mūsų Lietuva, 3 t., Vilnius: Mintis, 1991.
16. Kviklys Br. Enciklopedija Mūsų Lietuva, 4 t., Vilnius: Mintis, 1991.
17. Lietuviškoji tarybinė enciklopedija, 7 t., Vilnius: Mokslas, 1981, 258 p.
18. Miškinis A. „Kalvarija“ // Miesto istorija ir architektūra, Kaunas: Vilnius, 1994.
19. Miškinis A. Marijampolės miestas iki 1940, Kaunas: Vilnius, 1995.
20. Miškinis A. Kudirkos Naumiestis. Miesto istorija ir architektūra, Kaunas: Vilnius, 1994.
21. Miškinis A. Užnemunės miestai ir miesteliai, 1 t., Vilnius: P.Kalibato I|J Petro ofsetas, 1999.
22. Miškinis A. Užnemunės miestai ir miesteliai, 2 t., Vilnius: P.Kalibato I|J Petro ofsetas, 2002.
23. Miškinis A., Morkūnas K. Kauno atvirukai 1918 -1940, Vilnius: I|J Petro ofsetas, 2001.
24. Nakas A., Pruskus V. Petras Vileišis. Inžinierius. Kultūrininkas. Verslininkas, Vilnius: Technika, 2001.
25. Palšaitis E. Automobilių kelių terminų aiškinamasis žodynas. Terminai lietuvių, rusų, anglų ir vokiečių kalbomis, Vilnius: Technika, 1995.
26. Piročkinas A. Jurbarkas: istorijos puslapiai, Vilnius: Pradai, 1996.
27. Stepankevičius J. „Tiltas per Šešupę Kudirkos Naumiestyje“ // Vakarinės naujienos, 1997 03 07.
28. Tuskenis L. Lietuvos plentai, 1 d., Kaunas: Spindulys, 1931.
29. Tiltų ir viadukų būklės įvertinimas, specialiosios ir periodinės apžiūros, 1 d., Kaunas: LR Susisiekimo ministerija, VĮ Transporto ir kelių tyrimo institutas, 2002.
30. „Valstybės dienai - Karaliaus Mindaugo tiltas“ // Statyba ir architektūra, 2003, Nr.2-3.
31. Viršilas V., Lietuvos tiltai, Vilnius: R.Paknio leidykla, 1998.
32. Пунин А.Л. Архитектура отечественных мостов, Ленинград: Стройизат. Ленинградское отделение 1982.

Kebeikis, Henrikas Adolfas

Ke-05 Žvilgsnis į Lietuvos tiltus = Acquaintance with Lithuanian Bridges / Henrikas Adolfas Kebeikis. — Kaunas : Kopa, 2004. - 448 p. : iliustr.

ISBN 9955-9711-0-X

Knygoje pasakojama, kaip keitėsi Lietuvos tiltai praūžus karo audroms, kaip vystėsi tiltų statybos technologija ir architektūra. Daugelis tiltų egzistuoja tik nuotraukose, brėžiniuose ir prisiminimuose. Tiltai parinkti per pagrindines šalies upes. Knygoje publikuojama 785 XIX—XXI a. iliustracijos iš autoriaus surinktos per 5000 atvirlaiškių ir nuotraukų kolekcijos.

UDK 625.7(474.5)